

## KOMMISJONSDIREKTIV 2013/8/EU

2017/EØS/58/19

av 26. februar 2013

**om endring, med sikte på tilpasning av de tekniske bestemmelsene, av europaparlaments- og rådsdirektiv 2009/144/EF om visse deler av og egenskaper ved jordbruks- eller skogbrukstraktorer med hjul(\*)**

EUROPAKOMMISJONEN HAR —

under henvisning til traktaten om Den europeiske unions virkemåte,

under henvisning til europaparlaments- og rådsdirektiv 2003/37/EF av 26. mai 2003 om typegodkjenning av jordbruks- eller skogbrukstraktorer, tilhengere og utskiftbare trukne maskiner, samt deres systemer, deler og tekniske enheter, og om oppheving av direktiv 74/150/EØF<sup>(1)</sup>, særlig artikkel 19 nr. 1 bokstav b), og

ut fra følgende betraktninger:

- 1) I vedlegg IV til europaparlaments- og rådsdirektiv 2009/144/EF<sup>(2)</sup> er det fastsatt alminnelige bestemmelser om og krav til mekaniske koplinger mellom traktor og tilhenger og vertikal belastning på koplingspunktet.
- 2) I de senere år er det tatt i bruk nye typer koplinger i Unionen, og disse er i dag godkjent på nasjonalt plan på grunnlag av ISO-standarder. Disse typene er gjennomgående boltkoplinger (ISO 6489-5:2011), kulekoplinger (ISO 24347:2005) og boltkoplinger (ISO 6489-4:2004).
- 3) For å ta hensyn til den aktuelle markedssituasjonen, redusere mulige sikkerhetsmessige og økonomiske konsekvenser i så stor grad som mulig og gjøre det mulig å EF-typegodkjenne disse koplingene er det nødvendig å innlemme de aktuelle koplingene og de relevante ISO-standardene i direktiv 2009/144/EF.
- 4) Direktiv 2009/144/EF bør derfor endres.
- 5) Tiltakene fastsatt i dette direktiv er i samsvar med uttalelse fra komiteen nedsatt ved artikkel 20 nr. 1 i direktiv 2003/37/EF —

VEDTATT DETTE DIREKTIV:

*Artikkel 1*

Vedlegg IV til direktiv 2009/144/EF endres i samsvar med vedlegget til dette direktiv.

*Artikkel 2*

1. Medlemsstatene skal innen 1. april 2014 vedta og kunngjøre de lover og forskrifter som er nødvendige for å etterkomme dette direktiv. De skal umiddelbart oversende Kommissjonen teksten til disse bestemmelsene.

Når disse bestemmelsene vedtas av medlemsstatene, skal de inneholde en henvisning til dette direktiv, eller det skal vises til direktivet når de kunngjøres. Nærmere regler for henvisningen skal fastsettes av medlemsstatene.

2. Medlemsstatene skal sørge for at teksten til de viktigste internrettslige bestemmelser som de vedtar på det området dette direktiv omhandler, blir oversendt Kommissjonen.

*Artikkel 3*

Dette direktiv trer i kraft den 20. dag etter at det er kunngjort i *Den europeiske unions tidende*.

*Artikkel 4*

Dette direktiv er rettet til medlemsstatene.

Utferdiget i Brussel, 26. februar 2013.

*For Kommissjonen*

José Manuel BARROSO

*President*

(\*) Denne unionsrettsakten, kunngjort i EUT L 56 av 28.2.2013, s. 8, er omhandlet i EØS-komiteens beslutning nr. 156/2013 av 4. oktober 2013 om endring av EØS-avtalens vedlegg II (Tekniske forskrifter, standarder, prøving og sertifisering), se EØS-tillegget til *Den europeiske unions tidende* nr. 13 av 27.2.2014, s. 8.

<sup>(1)</sup> EUT L 171 av 9.7.2003, s. 1.

<sup>(2)</sup> EUT L27 av 30.1.2010, s. 33.

## VEDLEGG

I vedlegg IV til direktiv 2009/144/EF gjøres følgende endringer:

1) Nr. 1.1 skal lyde:

«1.1. Med «mekanisk kopling mellom traktor og tilhenger» menes de delene som er montert på traktoren og tilhengeren, og som utgjør den mekaniske koplingen mellom disse kjøretøyene.

Dette direktiv omhandler bare mekaniske koplinger for traktorer.

Blant de forskjellige typene av mekaniske koplinger for traktorer skilles det hovedsakelig mellom:

- kopling med opphengsbøyle (se figur 1 og 2 i tillegg 1),
- gjennomgående boltkopling (se figur 1d i tillegg 1),
- slepekrok (se figur 1 — «Hitch-hook dimensions» — i ISO 6489-1:2001),
- trekkstang (se figur 3 i tillegg 1).
- kulekopling (se figur 4 i tillegg 1).
- boltkopling (se figur 5 i tillegg 1).»

2) Nr. 2.7 skal lyde:

«2.7. Kloen skal la øyet svinge minst 90° både til venstre og til høyre for lengdeaksen til trekkstangen, og denne skal bremses med en stoppkraft på mellom 30 og 150 Nm.

Slepekroken, den gjennomgående boltkoplingen, kulekoplingen og boltkoplingen skal la øyet svinge minst 20° både til venstre og til høyre rundt koplingens lengdeakse.»

3) Nr. 3.1 skal lyde:

«3.1. **Mål**

Målene på traktorens mekaniske koplinger skal være i samsvar med figur 1-5 og tabell 1 i tillegg 1.»

4) Nr. 3.3.1 skal lyde:

«3.3.1. Den største statiske vertikale belastningen fastsettes av produsenten. Den kan imidlertid ikke overstige 3 000 kg, unntatt for kulekoplingen, der den største verdien ikke skal overstige 4 000 kg.»

5) I nr. 3.4.1 tilføyes følgende punktum:

«Massene  $m_t$ ,  $m_{lt}$ ,  $m_a$  og  $m_{la}$  uttrykkes i kg.»

6) Nr. 4.2 skal lyde:

«4.2. Søknaden skal for hver type kopling være vedlagt følgende opplysninger og dokumenter:

- måltegninger av koplingen (tre eksemplarer). Disse tegningene skal særlig vise påkrevde mål i detalj samt målene for montering av innretningen,
- en kort teknisk beskrivelse av koplingsinnretningen som angir konstruksjonstypen og anvendt materiale,
- opplysninger om verdien for D som nevnt i tillegg 2 for dynamisk prøving, eller verdien for T (trekkbar masse i tonn), som tilsvarer 1,5 ganger tilhengerens største teknisk tillatte totalmasse, som nevnt i tillegg 3 for statisk prøving, samt den største vertikale belastningen på koplingspunktet S (uttrykt i kg),
- én eller flere prøver av innretningen som påkrevd av den tekniske instansen.»

7) Nr. 5.1.3 og 5.1.4 skal lyde:

«5.1.3. når styrken er kontrollert i samsvar med tillegg 2 (dynamisk prøving):

tillatt verdi for D (kN),

verdi for statisk vertikal belastning S (kg),

5.1.4. når styrken er kontrollert i samsvar med tillegg 3 (statisk prøving):

trekkbar masse T (tonn) og vertikal belastning på koplingspunktet S (kg).»

8) Nr. 6 skal lyde:

«6. BRUKSANVISNING

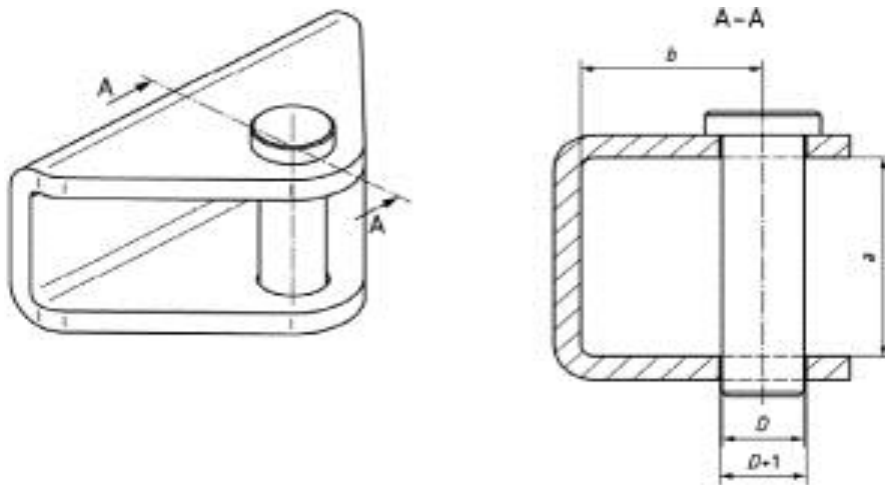
Alle mekaniske koplinger skal være vedlagt produsentens bruksanvisning. Den skal inneholde EF-typegodkjenningsnummeret for deler samt verdiene for D (kN) eller T (tonn), avhengig av hvilken prøving som er utført på koplingen.»

9) I tillegg 1 gjøres følgende endringer:

a) Følgende figur 1d og tabell 1 innsettes etter figur 1c:

«Figur 1d

**Gjennomgående boltkopling (i samsvar med ISO 6489-5: 2011)**



Tabell 1

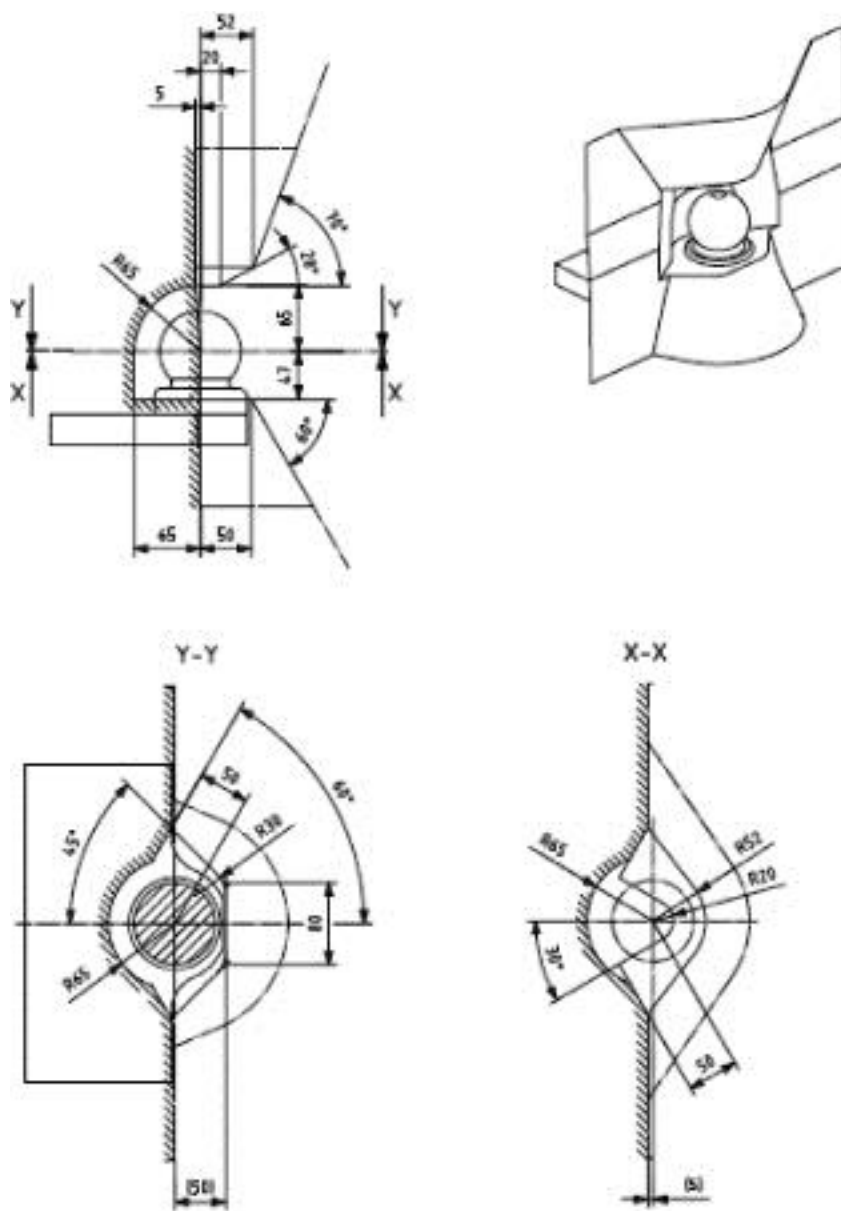
**Former og mål for koplinger med opphengsbøyle på tilhengere eller redskap**

Vertikal belastning S kg	D-verdi D kN	Form	Mål mm		
			D ± 0,5	a min.	b min.
≤ 1 000	≤ 35	w	18	50	40
≤ 2 000	≤ 90	x	28	70	55
≤ 3 000	≤ 120	y	43	100	80
≤ 3 000	≤ 120	z	50	110	95»

b) Følgende figur 4 og 5 indsettes:

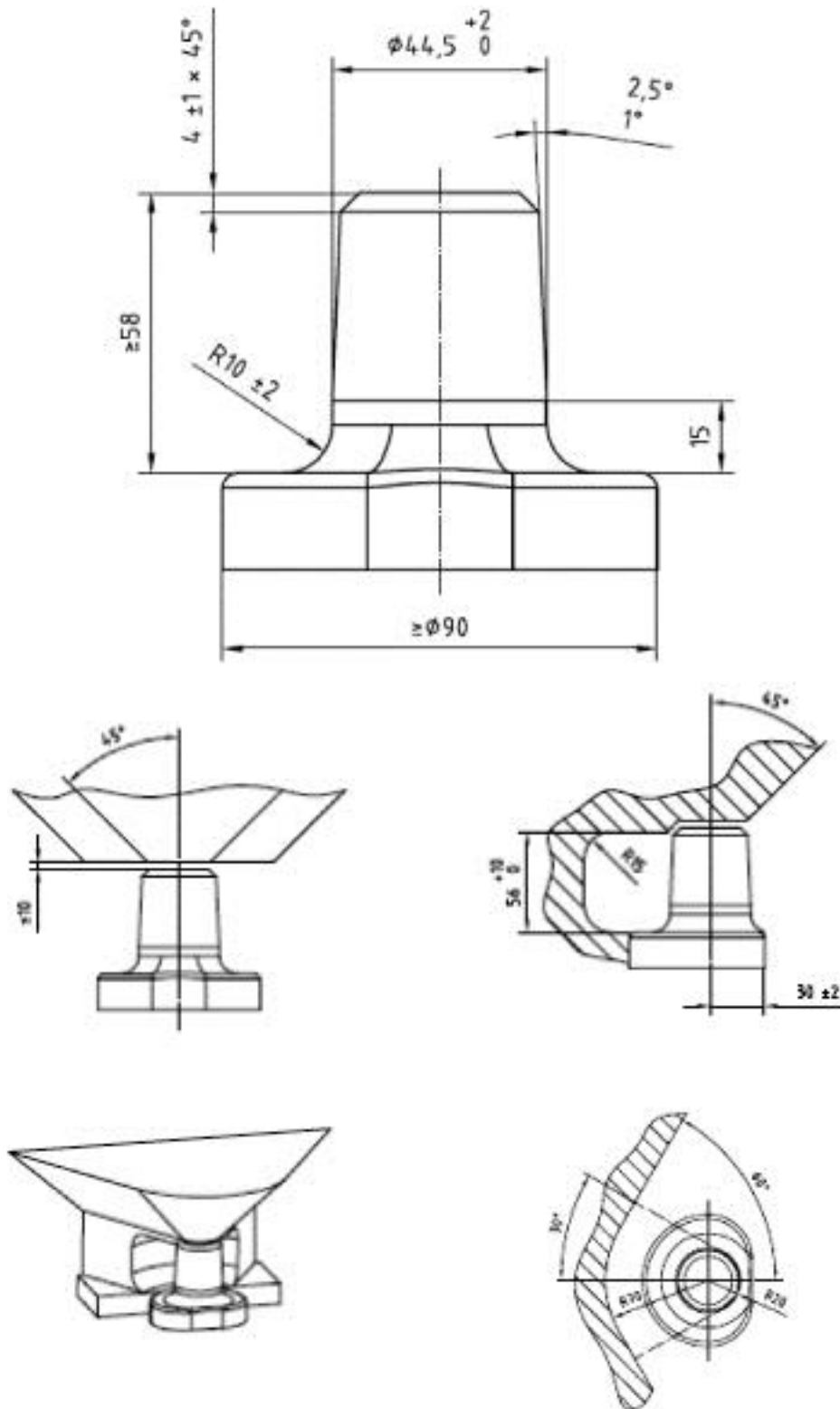
«Figur 4

Kulekopling (i samsvar med ISO 24347:2005)



Figur 5

Boltkopling (i samsvar med ISO 6489-4:2004)



10) I tillegg 2 gjøres følgende endringer:

a) I nr. 2 skal femte og sjette ledd lyde:

Den vertikale delen av kraften som er vinkelrett på kjørebanelen, dannes av den statiske vertikale belastningen  $S$  (kg).

De største teknisk tillatte massene  $M_T$  og  $M_R$  angis av produsenten i tonn.»

b) Nr. 3.2 skal lyde:

«3.2. Prøvingskrefter

Prøvingskraften består, i geometrisk forstand, av de følgende horisontale og vertikale delene av kraften:

$$F = \sqrt{F_h^2 + F_v^2}$$

der

$$F_h = \pm 0,6 \cdot D \text{ (kN) ved vekslende kraft,}$$

eller

$$F_h = 1,0 \cdot D \text{ (kN) ved økende kraft (trekk- eller trykkraft),}$$

$$F_v = g \cdot 1,5 \cdot S/1\,000 \text{ (verdi uttrykt i kN)}$$

$S$  = statisk trekkstangbelastning (belastning på kjørebanelen, uttrykt i kg).»

11) I tillegg 3 skal nr. 1.5 lyde:

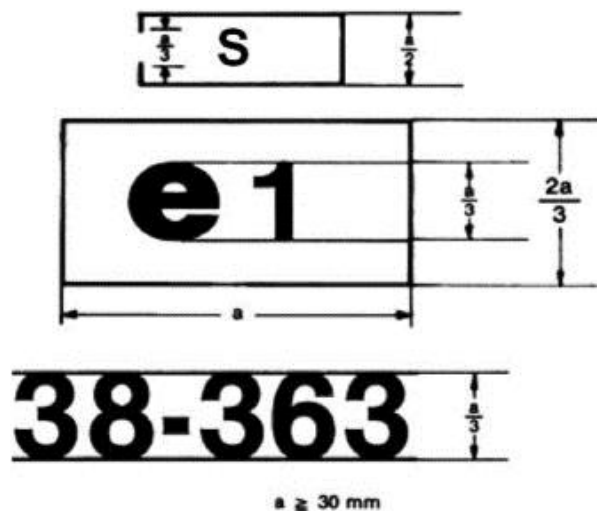
«1.5. Før prøvingen nevnt i nr. 1.4.2 skal det foretas en prøving der koplingens referansepunkt gradvis påføres en belastning som er tre ganger så stor som den største tillatte vertikale belastningen (i daN, som tilsvarer  $g \cdot S/10$ ) anbefalt av produsenten, med en startbelastning på 500 daN.

Under prøvingen skal deformasjon på koplingen ikke overskride 10 % av den største elastiske deformasjonen som oppstår.

Denne kontrollen skal utføres etter at den vertikale belastningen (i daN, som tilsvarer  $g \cdot S/10$ ) er fjernet og belastningen igjen er 500 daN.»

12) I tillegg 4 tilføyes følgende eksempel:

«Eksempel på EF-typegodkjenningsmerke for deler



Koplingen med EF-typegodkjenningsmerket for deler som er vist ovenfor, er en innretning som er EF-typegodkjent i Tyskland (e1) med nummer 38-363, og som har gjennomgått en statisk prøving (S) av styrke.»

13) I tillegg 5 gjøres følgende endringer:

a) Overskriften skal lyde:

**«MELDING OM TILDELING, NEKTELSE, TILBAKEKALLING ELLER UTVIDELSE AV EF-TYPEGODKJENNING AV DELER FOR EN KOPLINGSTYPE (KOPLING MED OPPHENGSBØYLE, GJENNOMGÅENDE BOLT KOPLING, SLEPEKROK, TREKKSTANG, KULEKOPLING OG BOLT KOPLING) MED HENSYN TIL STYRKE, MÅL OG VERTIKAL BELASTNING PÅ KOPLINGSPUNKTET»**

b) Nr. 2 skal lyde:

«2. Koplingstype (kopling med opphengsbøyle, gjennomgående boltkopling, slepekrok, trekkstang, kulekopling, boltkopling)<sup>(2)</sup>.»

c) Nr. 5.1 og 5.2 skal lyde:

«5.1. *Dynamisk prøving:*

verdi for D:

..... (kN)

vertikal belastning på koplingspunktet (S):

..... (kg)

5.2. *Statisk prøving:*

trekkbar masse T:

..... (tonn)

vertikal belastning på koplingspunktet (S):

..... (kg)»

14) I tillegg 7 skal nr. 9 lyde:

«9. Tillatt statisk vertikal belastning på koplingspunktet:

..... (kg)»