

EUROPAPARLAMENTS- OG RÅDSDIREKTIV 2008/2/EF

2014/EØS/6/07

av 15. januar 2008

om synsfelt og vindusviskere for jordbruks- og skogbrukstraktorer med hjul(*)

(Kodifisert utgave)

EUROPAPARLAMENTET OG RÅDET FOR DEN
EUROPEISKE UNION HAR —

under henvisning til traktaten om opprettelse av Det europeiske
felleskap, særlig artikkel 95,

under henvisning til forslag fra Kommisjonen,

under henvisning til uttalelse fra Den europeiske økonomiske
og sosiale komité(1),

etter framgangsmåten fastsatt i traktatens artikkel 251(2) og

ut fra følgende betraktninger:

- 1) Rådskonferansen 74/347/EØF av 25. juni 1974 om
tilnærming av medlemsstatenes lovgivning om synsfelt
og vindusviskere for jordbruks- og skogbrukstraktorer
med hjul⁽²⁾ er blitt vesentlig endret flere ganger⁽⁴⁾.
Av klarhets- og fornuftshensyn bør nevnte direktiv
kodifiseres.
- 2) Direktiv 74/347/EØF er et av særdirrektivene etter
den framgangsmåte for EF-typegodkjenning som ble
fastsatt ved rådskonferansen 74/150/EØF, som er erstattet
av europaparlaments- og rådskonferansen 2003/37/EF av
26. mai 2003 om typegodkjenning av jordbruks- eller
skogbrukstraktorer, deres tilhengere og utskiftbare
trukne maskiner, samt deres systemer, deler og tekniske
enheter⁽⁵⁾, og der det fastsettes tekniske krav som
gjelder konstruksjonen og produksjonen av jordbruks- og
skogbrukstraktorer med hjul når det gjelder synsfelt og
vindusviskere. Disse tekniske kravene gjelder tilnærming

(*) Denne fellesskapsrettsakten, kunngjort i EUT L 24 av 29.1.2008, s. 30, er
omhandlet i EØS-komiteens beslutning nr. 97/2008 av 26. september 2008
om endring av EØS-avtalens vedlegg II (Tekniske forskrifter, standarder,
prøving og sertifisering), se EØS-tillegget til Den europeiske unions tidende
nr. 70, 20.11.2008, s. 5.

(1) EUT C 161 av 13.7.2007, s. 35.

(2) Europaparlamentsuttalelse av 19. juni 2007 (ennå ikke offentliggjort i EUT)
og rådsbeslutning av 17. desember 2007.

(3) EFT L 191 av 15.7.1974, s. 5. Direktivet sist endret ved europaparlaments-
og rådskonferansen 97/54/EF (EFT L 277 av 10.10.1997, s. 24).

(4) Se del A i vedlegg II.

(5) EUT L 171 av 9.7.2003, s. 1. Direktivet sist endret ved rådskonferansen
2006/96/EF (EUT L 363 av 20.12.2006, s. 81).

av medlemsstatenes lovgivning slik at framgangsmåten
for EF-typegodkjenning fastsatt i direktiv 2003/37/
EF kan anvendes på alle traktortyper. Bestemmelsene
fastsatt i direktiv 2003/37/EF om jordbruks- og
skogbrukstraktorer, deres tilhengere og utbyttable trukne
maskiner samt deres systemer, deler og tekniske enheter,
får dermed anvendelse på dette direktiv.

- 3) Dette direktiv bør ikke berøre medlemsstatenes
forpliktelser som gjelder fristene for innarbeiding i
nasjonal lovgivning og anvendelse av direktivene angitt i
del B i vedlegg II —

VEDTATT DETTE DIREKTIV:

Artikkel 1

1. Med «jordbruks- eller skogbrukstraktor» menes enhver
motorvogn med hjul eller belter som har minst to aksler, hvis
hovedfunksjon ligger i dens trekkeveie, og som er særskilt
konstruert for å trekke, skyve, bære eller drive visse redskaper,
maskiner eller tilhengere beregnet til bruk i jordbruk eller
skogbruk. Den kan utstyres for å transportere personer eller
last.
2. Dette direktiv får anvendelse bare på traktorer definert i
nr. 1 som er utstyrt med luftfylte dekk og som har en høyeste
konstruksjonshastighet på mellom 6 og 40 km/t.

Artikkel 2

Medlemsstatene kan ikke, av grunner som gjelder
vindusviskere, nekte å gi EF-typegodkjenning eller nasjonal
typegodkjenning for en traktor, dersom disse oppfyller kravene
fastsatt i vedlegg I.

Artikkel 3

Ingen medlemsstat kan nekte å registrere eller forby salg,
ibruktaking eller bruk av traktorer med begrunnelse i
vindusviskerne, dersom disse oppfyller kravene fastsatt i
vedlegg I.

Artikkel 4

De endringene som er nødvendige for å tilpasse kravene
i vedlegg I til den tekniske utvikling, skal vedtas etter
framgangsmåten nevnt i artikkel 20 nr. 2 i direktiv 2003/37/EF.

Artikkel 5

Medlemsstatene skal oversende Kommisjonen teksten til de viktigste internrettslige bestemmelser som de vedtar på det området dette direktiv omhandler.

Artikkel 6

Direktiv 74/347/EØF, som endret ved direktivene oppført i vedlegg II del A, oppheves, uten at dette berører medlemsstatenes forpliktelser med hensyn til fristene for innarbeiding i nasjonal lovgivning og anvendelse av de direktiver som angis i vedlegg II del B.

Henvisninger til det opphevede direktivet skal forstås som henvisninger til dette direktiv og leses som angitt i sammenligningstabellen i vedlegg III.

Artikkel 7

Dette direktiv trer i kraft den 20. dag etter at det er kunngjort i *Den europeiske unions tidende*.

Det får anvendelse fra 1. mai 2008.

Artikkel 8

Dette direktiv er rettet til medlemsstatene.

Utferdiget i Strasbourg, 15. januar 2008.

For Europaparlamentet

H.-G. PÖTTERING

President

For Rådet

J. LENARČIČ

Formann

VEDLEGG I

SYNSFELT

DEFINISJONER OG KRAV

1. DEFINISJONER

1.1. **Synsfelt**

Med «synsfelt» menes alle retninger traktorføreren har oversikt over framover og til siden.

1.2. **Referansepunkt**

Med «referansepunkt» menes den ved sedvane fastsatte posisjon for traktorførerenes øyne i et tenkt punkt. Referansepunktet befinner seg på et plan parallelt med traktorens medialplan i lengderetningen som går midt gjennom setet, 700 mm vertikalt over dette planets skjæringslinje og setets overflate og 270 mm i retning ryggstøtten fra det vertikale plan som tangerer den fremre kanten på setets overflate og er vinkelrett på traktorens medialplan i lengderetningen (figur 1). Referansepunktet som bestemmes på denne måten, gjelder for et tomt sete innstilt i den midtstilling som er fastsatt av traktorprodusenten.

1.3. **Synsfelt på 180 grader**

Med «synsfelt på 180 grader» menes den halvsirkel som tegnes av en radius på 12 m omkring et punkt som befinner seg vertikalt under referansepunktet på det horisontale veiplanet, slik at halvsirkelbuen, sett i kjøretretningen, er foran traktoren, og diameteren som avgrensner halvsirkelen, er vinkelrett i forhold til traktorens lengdeakse (figur 2).

1.4. **Dødsone**

Med «dødsone» menes kordene til de sektorer innenfor synsfeltet på 180 grader som ikke kan ses på grunn av traktorens konstruksjonsdeler, for eksempel takstolper, luftinntaks- eller eksosrør og frontrutens ramme.

1.5. **Synssektor**

Med «synssektor» menes den delen av synsfeltet som avgrensnes

1.5.1. oppover

av et horisontalt plan som går gjennom referansepunktet, og

1.5.2. på veiplanet

av sonen som ligger utenfor synsfeltet på 180 grader og danner fortsettelsen på dette synsfeltets sektor, som har en korde på 9,5 m som er vinkelrett på planet parallelt med traktorens medianplan i lengderetningen, går midt gjennom førersetet og deles i to av dette planet.

1.6. **Vindusviskerfelt**

Med «vindusviskerfelt» menes det området på frontrutens utside som vindusviskerne visker av.

2. KRAV

2.1. **Allment**

Traktoren skal vært bygd og utstyrt på en slik måte at føreren ved ferdsel på vei og ved bruk innen jordbruk og skogbruk har et tilstrekkelig synsfelt under alle alminnelige forhold ved bruk på vei og ved arbeid på jordet og i skogen. Synsfeltet anses for å være tilstrekkelig når føreren så langt mulig kan se en del av hvert forhjul og når kravene nedenfor er oppfylt.

2.2. Kontroll av synsfeltet**2.2.1. Framgangsmåte for å fastsette dødsoner**

2.2.1.1. Traktoren plasseres på en horisontal flate som vist i figur 2. To lyskildepunkter, f.eks. 2 × 150 W, 12 V, plasseres 65 mm fra hverandre og symmetrisk i forhold til referansepunktet på en horisontal støtte som går gjennom referansepunktet. Støtten skal kunne dreies i sitt midtpunkt rundt en vertikal akse som går gjennom referansepunktet. Ved måling av dødsonene skal støtten være innstilt slik at linjen mellom de to lyskildene er vinkelrett på linjen mellom den delen som hindrer utsyn og referansepunktet.

Skyggene (kjerneskyggen) som kastes i synsfeltet på 180 grader av den delen som hindrer utsyn når de to lyskildene slås vekselvis eller samtidig av og på, skal måles dødsonen i samsvar med nr. 1.4 (figur 3).

2.2.1.2. Dødsonene skal ikke være større enn 700 mm.

2.2.1.3. Dødsoner som skyldes tilstøtende konstruksjonsdeler med en bredde på over 80 mm, skal plasseres slik at det er en avstand på minst 2 200 mm mellom midtpunktene av to dødsoner, målt som en korde innenfor synsfeltet på 180 grader.

2.2.1.4. Det skal ikke være flere enn seks dødsoner innenfor synsfeltet på 180 grader, og ikke flere enn to innenfor synssektoren definert i nr. 1.5.

2.2.1.5. Utenfor synssektoren kan likevel dødsoner på mellom 700 mm og 1 500 mm tillates, dersom det er umulig å endre eller flytte de delene som forårsaker dødsonene: det tillates ikke mer enn to slike dødsoner på hver side, den ene skal ikke være større enn 700 mm, den andre ikke større enn 1 500 mm, eller to slike dødsoner er som hver ikke skal være større enn 1 200 mm.

2.2.1.6. Det kan ses bort fra dødsoner som skyldes typegodkjente speil, dersom speilene er utformet slik at de ikke kan monteres på annen måte.

2.2.2. Matematisk fastsettelse av dødsoner ved syn på begge øynene:

2.2.2.1. Som et alternativ til framgangsmåten fastsatt i nr. 2.2.1 kan det bestemmes matematisk om de enkelte dødsoner er innenfor det tillatte grensene. Kravene i nr. 2.2.1.2–2.2.1.6 skal gjelde for dødsonenes størrelse, fordeling og antall.

2.2.2.2. syn på begge øynene og en øyevstand på 65 mm beregnes dødsonen, uttrykt i millimeter, ved følgende formel:

$$v = \frac{b - 65}{a} \times 12\,000 + 65$$

der:

a er avstanden i millimeter mellom den del som hindrer utsyn og referansepunktet målt langs den synlige radius som knytter sammen referansepunktet, midten av den del som hindrer utsyn og omkretsen til synsfeltet på 180 grader, og

b er bredden i millimeter på den del som hindrer utsyn. målt horisontalt og vinkelrett på den synlige radius.

2.3. Prøvmingsmetodene nevnt i nr. 2.2 kan erstattes av andre tilsvarende prøvmingsmetoder.

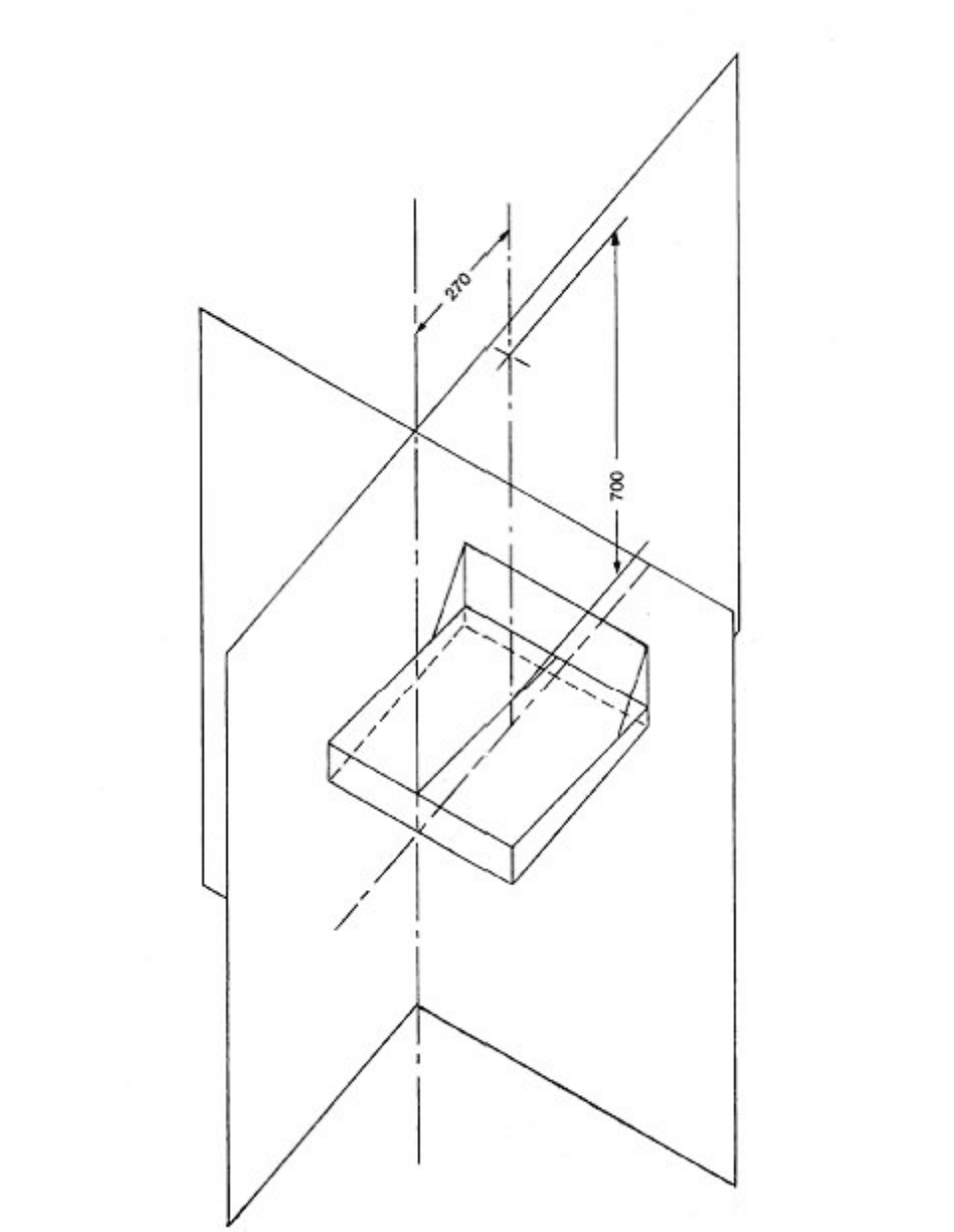
2.4. **Fronrutens gjennomsiktige område**

Ved fastsettelse av synssektorens dødsoner kan dødsonene som skyldes fronrutens ramme og andre hindringer i henhold til bestemmelsene i nr. 2.2.1.4 anses som én sone, forutsatt at avstanden mellom dødsonens ytterpunkter ikke er større enn 700 mm.

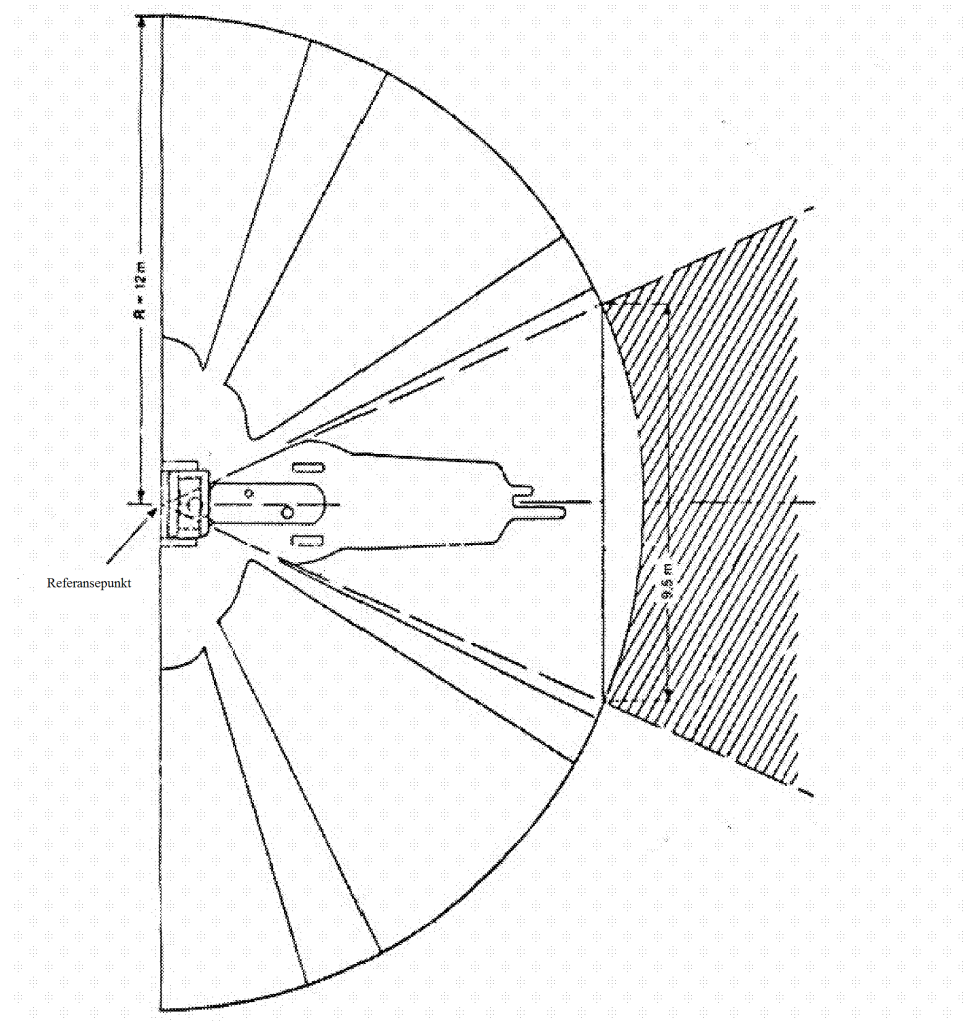
2.5. **Vindusviskere**

2.5.1. Traktorer som er utstyrt med frontrute, skal også være utstyrt med motordrevne vindusviskere. Vindusviskerfeltet skal sikre uhindret sikt framover som tilsvarer en korde på minst 8 m i synsfeltet på 180 grader innenfor synssektoren.

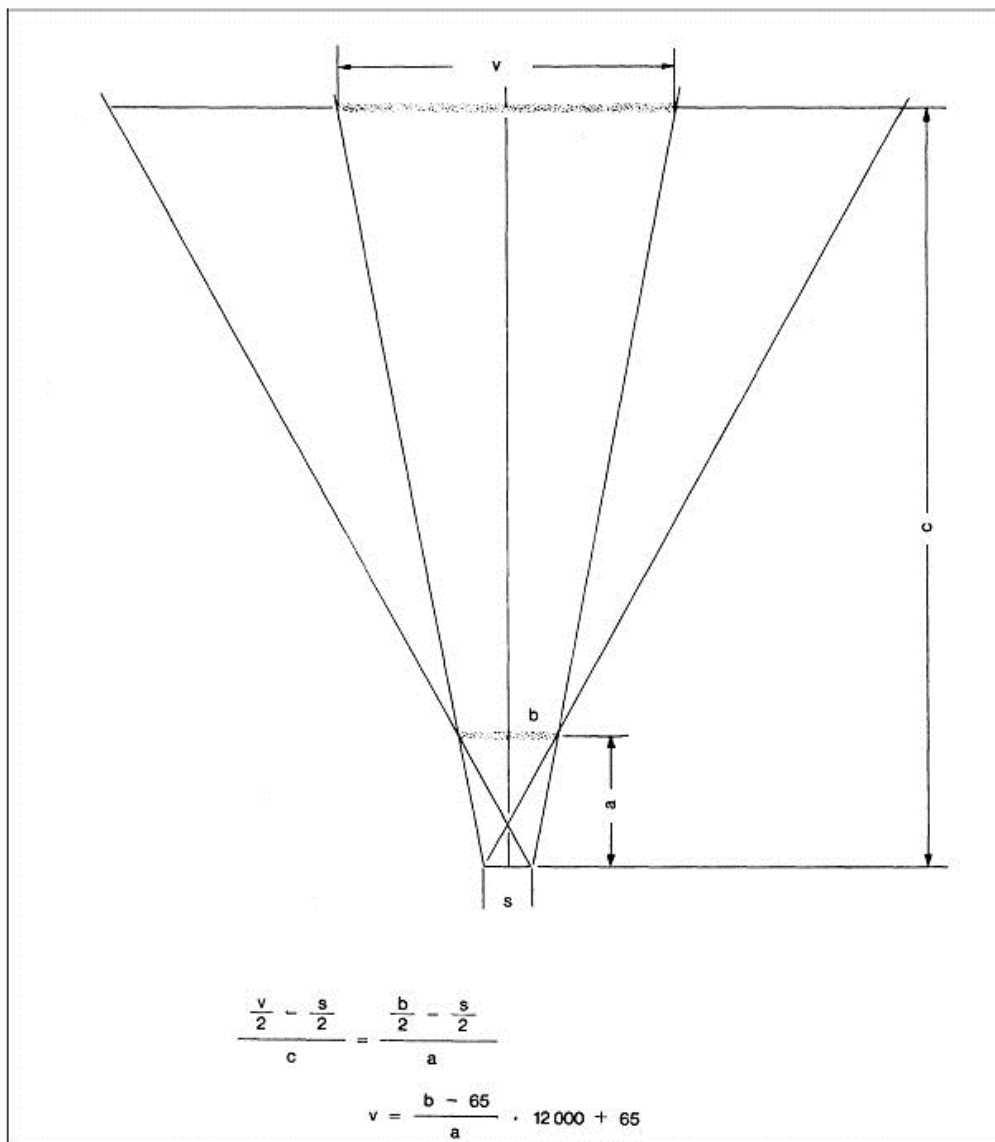
2.5.2. Viskehastigheten skal være minst 20 sykluser per minutt.



Figur 1



Figur 2



Figur 3

VEDLEGG II

DEL A

Opphevet direktiv med endringer (nevnt i artikkel 6)

Rådsdirektiv 74/347/EØF
(EFT L 191 av 15.7.1974, s. 5)

Kommisjonsdirektiv 79/1073/EØF
(EFT L 331 av 27.12.1979, s. 20)

Rådsdirektiv 82/890/EØF
(EFT L 378 av 31.12.1982, s. 45)

Europaparlaments- og rådsdirektiv 97/54/EF
(EFT L 277 av 10.10.1997, s. 24)

Bare når det gjelder henvisninger til direktiv
74/347/EØF i artikkel 1 nr. 1 i

Bare når det gjelder henvisninger til direktiv
74/347/EØF i artikkel 1 første strekpunkt

DEL B

Liste over frister for innarbeiding i nasjonal lovgivning og anvendelse (nevnt i artikkel 6)

Direktiv	Frist for innarbeiding	Anvendelsesdato
74/347/EØF	2. januar 1976(*)	
79/1073/EØF	30. april 1980	
82/890/EØF	22. juni 1984	
97/54/EF	22. september 1998	23. september 1998

(*) I samsvar med artikkel 3a, innsatt ved artikkel 1 nr. 2 i direktiv 79/1073/EØF:

- «1. Fra og med 1. mai 1980 kan ikke medlemsstatene, av grunner som gjelder traktorers synsfelt,
 - nekte å gi EØF-typegodkjenning for en traktortype, å utstede dokumentet nevnt i artikkel 10 nr. 1 siste strekpunkt i direktiv 74/150/EØF eller å gi nasjonal typegodkjenning,
 - eller forby ibruktaking av traktorer,
 dersom synsfeltet på denne traktortypen eller disse traktortypene er i samsvar med bestemmelsene i dette direktiv.
2. Fra og med 1. oktober 1980 kan medlemsstatene
 - ikke lenger utstede dokumentet nevnt i artikkel 10 nr. 1 siste strekpunkt i direktiv 74/150/EØF for en traktortype med et synsfelt som ikke er i samsvar med bestemmelsene i dette direktiv,
 - kunne nekte å gi nasjonal typegodkjenning for en traktortype dersom synsfeltet ikke er i samsvar med bestemmelsene i dette direktiv.
3. Fra og med 1. januar 1983 kan medlemsstatene forby ibruktaking av traktorer dersom synsfeltet ikke er i samsvar med bestemmelsene i dette direktiv.»

VEDLEGG III

SAMMENLIGNINGSTABELL

Direktiv 74/347/EØF	Dette direktiv
Artikkel 1–3	Artikkel 1–3
Artikkel 3a	Tabellfotnote(*) vedlegg II
Artikkel 4	Artikkel 4
Artikkel 5 nr. 1	—
Artikkel 5 nr. 2	Artikkel 5
—	Artikkel 6 og 7
Artikkel 6	Artikkel 8
Vedlegg	Vedlegg I
Vedlegg nr. 1–2.3	Vedlegg 1 nr. 1–2.3
Vedlegg nr. 2.4	—
Vedlegg nr. 2.5	Vedlegg I nr. 2.4
Vedlegg nr. 2.6	Vedlegg I nr. 2,5
Vedlegg figur 1–3	Vedlegg I figur 1–3
—	Vedlegg II
—	Vedlegg III