

## REGLUGERÐ FRAMKVÆMDASTJÓRNARINNAR (ESB) nr. 566/2011

2012/EES/67/29

frá 8. júní 2011

um breytingu á reglugerð Evrópuþingsins og ráðsins (EB) nr. 715/2007 og reglugerð framkvæmdastjórnarinnar (EB) nr. 692/2008 að því er varðar aðgang að upplýsingum um viðgerðir og viðhald ökutækja (\*)

FRAMKVÆMDASTJÓRN EVRÓPUSAMBANDSINS HEFUR,

upplýsingum um viðgerðir og viðhald ökutækja<sup>(3)</sup> er framkvæmdastjórninni gert að innleiða nýja prófunaradferð fyrir massa og fjölda efnisagna sem létt ökutæki losa.

með hliðsjón af sáttmálanum um starfshætti Evrópusambandsins,

með hliðsjón af reglugerð Evrópuþingsins og ráðsins (EB) nr. 715/2007 frá 20. júní 2007 um gerðarviðurkenningu vélknúinna ökutækja með tilliti til losunar frá léttum farþega- og atvinnuökutækjum (Euro 5 og Euro 6) og um aðgang að upplýsingum um viðgerðir og viðhald ökutækja<sup>(1)</sup>, einkum 4. mgr. 4. gr., 3. mgr. 5. gr. og 8. gr.,

- 3) Með tilskipun ráðsins 76/756/EBE frá 27. júlí 1976 um samræmingu laga aðildarríkjanna varðandi ljósa- og ljósmerkjabúnað vélknúinna ökutækja og eftirvagna þeirra<sup>(4)</sup> er gerð krafa um notkun ljóskerja fyrir dagljósabúnað af öryggisástæðum. Áhrif þessa búnaðar, sem alltaf er kveikt á þegar ökutæki eru notuð, skulu endurspeglast með viðeigandi hætti í mældri losun mengunarefna og koltvísýringis (CO2).

með hliðsjón af tilskipun Evrópuþingsins og ráðsins 2007/46/EB frá 5. september 2007 um ramma um viðurkenningu á vélknúnum ökutækjum og eftirvögnum þeirra og á kerfum, ihlutum og aðskildum tæknieiningum sem ætlaðar eru í slík ökutæki (rammatilskipun)<sup>(2)</sup>, einkum 2. mgr. 39. gr.,

- 4) Vegna áhættu á að hróflað sé við dísilagnasíum og áhættu á allsherjarbilum þeirra er nauðsynlegt að vakta dísilagnasiur, óháð því hvort farið sé yfir viðmiðunargildi innbyggða greiningarkerfisins eða ekki.

og að teknu tilliti til eftirfarandi:

- 1) Í reglugerð (EB) nr. 715/2007 er mælt fyrir um sameiginlegar tækniröfur fyrir gerðarviðurkenningu á vélknúnum ökutækjum (ökutækjum) og varahlutum að því er varðar losun, og um reglur um samræmi ökutækja í notkun, endingu mengunarvarnaránaðar, innbyggð greiningarkerfi (OBD), mælingu á eldsneytiseyðslu og aðgang að upplýsingum um viðgerðir og viðhald ökutækja.
- 2) Með reglugerð framkvæmdastjórnarinnar (EB) nr. 692/2008 frá 18. júlí 2008 um framkvæmd og breytingu reglugerðar Evrópuþingsins og ráðsins (EB) nr. 715/2007 um gerðarviðurkenningu vélknúinna ökutækja með tilliti til losunar frá léttum farþega- og atvinnuökutækjum (Euro 5 og Euro 6) og um aðgang að

- 5) Vegna þess að vöktun rafrása er óslitin ætti hún að vera undanskilin í upplýsingagjöf sem leiðir af kröfum varðandi hlutfall frammistöðu í notkun í innbyggða greiningarkerfinu.
- 6) Þar sem akstursskilyrði eru sjaldan þannig að hægt sé að nota vaktara fyrir stjórnkerfi forþjöppubrýstings eða vaktara fyrir kaldræsingu þarf sérstakar kröfur um afköst vegna þessara vaktara.
- 7) Samræma skal tölfræðilegu skilyrðin fyrir mat á því hvort farið sé að kröfum varðandi hlutfall frammistöðu í notkun.

(\*) Þessi EB-gerð birtist í Stjtið. ESB L 158, 16.6.2011, bls. 1. Hennar var getið í ákvörðun sameiginlegu EES-nefndarinnar nr. 81/2012 frá 30. apríl 2012 um breytingu á II. viðauka (Tæknilegar reglugerðir, staðlar, prófanir og vottun) við EES-samninginn, sjá *EES-viðbæti við Stjórnartíðindi Evrópusambandsins* nr. 50, 13.9.2012, bls. 16.

<sup>(1)</sup> Stjtið. ESB L 171, 29.6.2007, bls. 1.

<sup>(2)</sup> Stjtið. ESB L 263, 9.10.2007, bls. 1.

<sup>(3)</sup> Stjtið. ESB L 199, 28.7.2008, bls. 1.

<sup>(4)</sup> Stjtið. EB L 262, 27.9.1976, bls. 1.

- 8) Ef það greinist við vöktun á köfnunarefnisoxíðum (NOx) að það hafi verið átt við kerfið fyrir sértæka afoxun með hvötum, skal skilgreina betur skilyrðin fyrir því að viðbragðsþvingandi kerfi fyrir ökumann sé virkjað.
- 9) Skýra skal nánar skráningu á því að viðbragðsþvingandi kerfi fyrir ökumann sé virkjað, með tilliti til hugsanlegrar notkunar þessara upplýsinga síðar við eftirlit með aksturshæfni.
- 10) Varnir gegn því að átt sé við stjórn tölvu mengunarvarnaráðarins skulu vera opnar fyrir tæknilegum endurbótum sem verða til við nýsköpun.
- 11) Skráning gagna og skýrslugjöf eru nauðsynlegir þættir skyldubundinnar vöktunar innbyggðs greiningarkerfis og skal ekki felld niður vegna meintra ágalla og þaðan af síður kerfisbundin ef framleiðandinn velur tiltekna staðla fyrir samskipti milli ökutækis og ytra umhverfis.
- 12) Til að tryggja virka samkeppni á markaði fyrir upplýsingaþjónustu um viðgerðir og viðhald ökutækja og í því skyni að skýra að viðkomandi upplýsingar nái einnig til upplýsinga sem þurfi að veita óháðum rekstraraðilum öðrum en viðgerðarverkstæðum, svo að tryggt sé að óháður markaður fyrir viðgerðir og viðhald ökutækja geti, í heild sinni, keppt við viðurkennda seljendur, óháð því hvort framleiðendur ökutækja veiti slíkar upplýsingar beint til viðurkenndra seljenda og viðgerðarverkstæða, er nauðsynlegt að skýra nánar einstök atriði varðandi upplýsingar sem veita skal samkvæmt reglugerð (EB) nr. 715/2007.
- 13) Þótt ekki skuli þvinga framleiðendur ökutækja til að safna gögnum um breytingar á einstökum ökutækjum frá þriðja aðila eingöngu vegna reglugerðar (EB) nr. 715/2007 og framkvæmdargerða hennar, ættu óháðir rekstraraðilar, að teknu tilliti til meðalhófsreglunnar, í því skyni að tryggja samkeppnishæfan markað fyrir viðgerðir og viðhald, að fá uppfærðar upplýsingar um ökutækjahluti, að því marki sem þær eru fánlegar fyrir viðurkennda seljendur og viðgerðarverkstæði.
- 14) Vinnueiningar eru mikilvægar tæknilegar upplýsingar um viðgerðir og viðhald fyrir sjálfstæða rekstraraðila. Gert er ráð fyrir að sé það gert skýrt að vinnueiningar falli undir 6. gr. reglugerðar nr. 715/2007 veiti það markaðsaðilum viðskiptalegt öryggi.
- 15) Ákveði framleiðendur ökutækja að skrár yfir viðgerðir og viðhald skuli ekki lengur geymdar á efnislegu formi — sem eigendur ökutækja geta einnig gert aðgengilegar óháðum viðgerðarverkstæðum svo að þau síðarnefndu geti sett þar inn færslur um viðgerðir og viðhald sem þau hafa unnið — í ökutækinu, heldur séu þær geymdar í miðlægum gagnagrunni framleiðandans, skulu þær, með samþykki eigenda ökutækja, gerðar aðgengilegar óháðum viðgerðarverkstæðum svo að þau geti áfram haldið heildstæða skrá yfir viðgerðir og viðhald sem unnið hefur verið og gera eigendum ökutækja mögulegt að vera með eitt skjal sem sannar þessa vinnu.
- 16) Veita skal meiri sveigjanleika vegna endurforritunar á stýribúnaði ökutækja og gagnaskipta á milli framleiðenda ökutækja og óháðra rekstraraðila, til að gefa kost á nýsköpun og kostnaðarsparnaði.
- 17) Tryggja skal að ökutæki, sem eru viðurkennd í samræmi við viðkomandi reglugerð efnahagsnefndar Sameinuðu þjóðanna fyrir Evrópu sem er jafngildi krafna varðandi losun sem kveðið er á um í reglugerð (EB) nr. 715/2007 og reglugerð (EB) nr. 692/2008 og sem uppfyllir kröfur þessara reglugerða um aðgang að upplýsingum, séu viðurkennd í samræmi við reglugerð (EB) nr. 715/2007 án stjórnslúalags.
- 18) Þar sem ekki liggur fyrir neitt sameiginlegt skipulagt ferli fyrir skipti á gögnum um ökutækjahluti á milli framleiðenda ökutækja og óháðra rekstraraðila þykir rétt að þróa meginreglur um slík gagnaskipti. Staðlasamtök Evrópu ættu að þróa formlega sameiginlegt framtíðarskipulag fyrir staðlað gagnaskiptasnið, þótt í þessu umboði, sem veitt er Evrópsku staðlasamtökunum, sé ekki ákvarðað fyrirfram hvernig staðallinn skuli vera. Einkum og sér í lagi ætti starf Staðlasamtaka Evrópu að endurspegla jafnt hagsmuni og þarfir ökutækjaframleiðenda og óháðra rekstraraðila og ætti einnig að skoða lausnir á borð við opin gagnasnið, sem lýst er með vel skilgreindum lýsigögnum sem gera ráð fyrir fyrirbyggjandi grunnvirkjum í upplýsingatækni.
- 19) Því ber að breyta reglugerðum (EB) nr. 715/2007 og (EB) nr. 692/2008 til samræmis við það.
- 20) Ráðstafanirnar, sem kveðið er á um í þessari reglugerð, eru í samræmi við álit tækninefndarinnar um vélknúin ökutæki.

## SAMÞYKKT REGLUGERÐ ÞESSA:

1. gr.

Reglugerð (EB) nr. 715/2007 er breytt sem hér segir:

1) Ákvæðum 6. gr. er breytt sem hér segir:

a) í stað 2. mgr. komi eftirfarandi:

„2. Upplýsingarnar, sem um getur í 1. mgr., skulu m.a. ná til:

a) ótvíræðs auðkennis ökutækis,

b) handbóka, þ.m.t. viðgerðar- og viðhaldsskráa,

- c) tæknihandbóka,
- d) upplýsinga um íhluti og úr greiningum (t.d. lágmarks- og hámarksviðmiðunargildi fyrir mælingar),
- e) skýringarmyndir af leiðslum,
- f) greiningarkóða bilana (þ.m.t. sérkóðar framleiðanda),
- g) kenninúmers fyrir kvörðun hugbúnaðar fyrir gerð ökutækis,
- h) upplýsinga um tæki og búnað með einkaleyfi, sem jafnframt er miðlað af þeim,
- i) upplýsinga úr gagnaskráningu, tvíátta eftirlits og prófunargagna og j) staðlaðra vinnueininga eða tímabila fyrir viðgerðir og viðhald ef þær upplýsingar eru veittar, annað hvort beint eða gegnum þriðja aðila, viðurkenndum seljendum og viðgerðarverkstæðum.“
- b) eftirfarandi 8. mgr. bætist við:
- „8. Ef skýrslur um viðgerðir og viðhald ökutækja eru geymdar í miðlægum gagnagrunni hjá framleiðandanum eða fyrir hans hönd skal veita óháðum viðgerðarverkstæðum, sem hafa hlotið samþykki og leyfi samkvæmt lið 2.2 í XIV. viðauka við reglugerð framkvæmdastjórnarinnar (EB) nr. 692/2008 (\*), aðgang að þessum skýrslum án endurgjalds og með sömu skilyrðum og viðurkenndum seljendum eða viðgerðarverkstæðum til að skrá upplýsingar um viðgerðir og viðhald sem er framkvæmt.
- (\*) Stjótt. ESB L 199, 28.7.2008, bls. 1.“
- 2) Eftirfarandi komi í stað 2. mgr. 7. gr.:
- „2. Framleiðendur skulu veita aðgang að upplýsingum um viðgerðir og viðhald ökutækja, þ.m.t. viðskiptaþjónustu á borð við endurforritun eða tækniástoð, klukkustundir, daga, mánuði eða ár í senn og skal gjaldið fyrir aðgang að þeim upplýsingum vera breytilegt í samræmi við þann tíma sem aðgangur er veittur. Til viðbótar við aðgang sem miðast við tíma mega framleiðendur bjóða aðgang sem miðast við færslur, en þá er gjaldfært fyrir hverja færslu í staðinn fyrir þann tíma sem aðgangur er veittur. Ef framleiðandi býður báðar gerðir aðgangs skulu óháð viðgerðarverkstæði velja hvort þau kjósi frekar aðgang miðað við tíma eða færslur.“
- 3) Skýringar 1 og 2 í töflu 1 og skýringar 1, 2 og 5 í töflu 2 falli brott.
2. gr.
- Reglugerð (EB) nr. 692/2008 er breytt sem hér segir:
- 1) Eftirfarandi 33. liður bætist við í 2. gr.:
- „33. „kaldræsing“: hitastig kælivökva hreyfils (eða sambærilegt hitastig) við ræsingu hreyfils er lægra en eða jafnt og 35 °C og minna en eða samsvarandi 7 K yfir umhverfishita (ef hann liggur fyrir) við ræsingu hreyfils.“
- 2) Eftirfarandi fjórða og fimmta undirgrein bætast við 1. mgr. 6. gr.:
- „Litið skal svo á að viðkomandi kröfum sé fullnægt ef eftirfarandi skilyrði eru uppfyllt:
- a) kröfunum í 13. gr. er fullnægt,
- b) ökutækið er viðurkennt samkvæmt reglugerð efnahagsnefndar SP fyrir Evrópu nr. 83, röð breytinga nr. 02, nr. 101, röð breytinga nr. 01 og, ef um er að ræða ökutæki með þjöppukveikju, nr. 24, III. hluti, röð breytinga nr. 03.
- Í því tilviki sem um getur í fjórðu undirgrein skal 14. gr. einnig gilda.“
- 3) Eftirfarandi 3. og 4. undirgrein bætast við 1. mgr. 10. gr.:
- „Litið skal svo á að viðkomandi kröfum sé fullnægt ef eftirfarandi skilyrði eru uppfyllt:
- a) kröfunum í 13. gr. er fullnægt,
- b) endurnýjunarmengunarvarnarbúnaðurinn er viðurkenndur samkvæmt reglugerð efnahagsnefndar SP fyrir Evrópu nr. 103.
- Í því tilviki sem um getur í þriðju undirgrein skal 14. gr. einnig gilda.“
- 4) Í stað 9. mgr. 13. gr. komi eftirfarandi:
- „9. Samráðsvettvangi um aðgang að upplýsingum um ökutæki („samráðsvettvangurinn“) er hér með komið á fót.
- Samráðsvettvangurinn skal taka til skoðunar hvort aðgangur að upplýsingum hefur áhrif á þær framfarir sem hafa orðið í fækkun á ökutækjaþjónaði og leggja fram tillögur um hvernig bæta má kröfurnar varðandi aðgang að upplýsingum. Samráðsvettvangurinn skal einkum veita framkvæmdastjórninni ráðgjöf um innleiðingu ferlis til að faggildingarstofur geti samþykkt og veitt sjálfstæðum rekstraraðilum leyfi til fá aðgang að upplýsingum um öryggisþætti ökutækja.
- Framkvæmdastjórnin getur ákveðið að fara með umfjöllun og niðurstöður samráðsvettvangsins sem trúnaðarmál.“
- 5) Ákvæðum I., III., IV., VIII., IX., XI., XII., XIV., XVI. og XVIII. viðauka er breytt til samræmis við I. viðauka við þessa reglugerð,
- 6) Í stað II. viðauka komi II. viðauki við þessa reglugerð.

*3. gr.*

Reglugerð þessi öðlast gildi á þriðja degi eftir að hún birtist í *Stjórnartíðindum Evrópusambandsins*.

Reglugerð þessi er bindandi í heild sinni og gildir í öllum aðildarríkjunum án frekari lögfestingar.

Gjört í Brussel 8. júní 2011.

*Fyrir hönd framkvæmdastjórnarinnar,*

José Manuel Barroso

*forseti.*

---

*I. VIÐAUKI***Breytingar á tilteknum viðaukum við reglugerð (EB) nr. 692/2008**

1) Ákvæðum I. viðauka er breytt sem hér segir:

a) Í stað liðar 2.3.1 komi eftirfarandi:

„2.3.1. Í sérhverju ökutæki með tölvustýrðum mengunarvarnarbúnaði skulu vera stillingar sem koma í veg fyrir breytingar, aðrar en þær sem heimilaðar eru af framleiðandanum. Framleiðandinn skal heimila breytingar, ef þær eru nauðsynlegar vegna greiningar, þjónustu, skoðunar, isetningar endurbótarhlutar eða viðgerðar ökutækis. Allir endurforritanlegir tölvukóðar eða rekstrarmæliþættir skulu varðir gegn því að átt sé við þá og veita vernd sem er a.m.k. sambærileg ákvæðunum í ISO 15031-7 frá 15. mars 2001 (SAE J2186 frá október 1996). Allir kvörðunarminniskubbar, sem unnt er að fjarlægja, skulu huldir, þeir inniluktir í innsigliðum ílátum eða þeir varðir með rafrænum reikniritum og skulu óbreytanlegir nema með sérhæfðum verkfærum og aðferðum. Einungis þættir sem tengjast beint losunarkvörðun eða því að koma í veg fyrir þjófnað á ökutækjum skulu varðir með þessum hætti.“

b) Í stað myndar I.2.4 komi eftirfarandi:

## „Mynd I.2.4

## Beiting prófunarkrafna fyrir gerðarviðurkenningu og rýmkun

	Ökutæki með hreyfil með rafkveikju, þ.m.t. fjölknúin ökutæki							Ökutæki með hreyfil með þjöppkveikju, þ.m.t. fjölknúin ökutæki		
	Knúid einni eldsneytistegund				Knúid tveimur eldsneytistegundum <sup>(1)</sup>			Knúid fjölblöndu-eldsneyti <sup>(1)</sup>	Knúid fjölblöndu-eldsneyti	Knúid einni eldsneytistegund
Viðmiðunareldsneyti	Bensín (E5)	Fljótandi jarð-olíugas (LPG)	Jarðgas/lifmetan	Vetni	Bensín (E5)	Bensín (E5)	Bensín (E5)	Bensín (E5)	Dísíolía (B5)	Dísíolía (B5)
					Fljótandi jarð-olíugas (LPG)	Jarðgas/lifmetan	Vetni	Etanól (E85)	Lífðísíolía	
Mengandi lofttegundir (prófun 1)	Já	Já	Já		Já (báðar eldsneytistegundir)	Já (báðar eldsneytistegundir)	Já (eingöngu bensín) <sup>(2)</sup>	Já (báðar eldsneytistegundir)	Já (eingöngu B5) <sup>(2)</sup>	Já
Massi og fjöldi efnisagna (prófun 1)	Já	—	—		Já (eingöngu bensín)	Já (eingöngu bensín)	Já (eingöngu bensín) <sup>(2)</sup>	Já (báðar eldsneytistegundir)	Já (eingöngu B5) <sup>(2)</sup>	Já
Losun í lausagangi (prófun 2)	Já	Já	Já		Já (báðar eldsneytistegundir)	Já (báðar eldsneytistegundir)	Já (eingöngu bensín) <sup>(2)</sup>	Já (báðar eldsneytistegundir)	—	—
Losun frá sveifarhúsi (prófun 3)	Já	Já	Já		Já (eingöngu bensín)	Já (eingöngu bensín)	Já (eingöngu bensín) <sup>(2)</sup>	Já (bensín)	—	—
Losun við uppgunun (prófun 4)	Já	—	—		Já (eingöngu bensín)	Já (eingöngu bensín)	Já (eingöngu bensín) <sup>(2)</sup>	Já (bensín)	—	—
Ending (prófun 5)	Já	Já	Já		Já (eingöngu bensín)	Já (eingöngu bensín)	Já (eingöngu bensín) <sup>(2)</sup>	Já (bensín)	Já (eingöngu B5) <sup>(2)</sup>	Já
Losun við lágt hitastig (prófun 6)	Já	—	—		Já (eingöngu bensín)	Já (eingöngu bensín)	Já (eingöngu bensín) <sup>(2)</sup>	Já (báðar eldsneytistegundir) <sup>(3)</sup>		
Samræmi ökutækja í notkun	Já	Já	Já		Já (báðar eldsneytistegundir)	Já (báðar eldsneytistegundir)	Já (eingöngu bensín) <sup>(2)</sup>	Já (báðar eldsneytistegundir)	Já (eingöngu B5) <sup>(2)</sup>	Já
Innbyggð greiningarkerfi	Já	Já	Já		Já	Já	Já	Já	Já	Já

	Ökutæki með hreyfil með rafkveikju, þ.m.t. fjölknúin ökutæki							Ökutæki með hreyfil með þjöppukveikju, þ.m.t. fjölknúin ökutæki		
	Knúid einni eldsneytistegund				Knúid tveimur eldsneytistegundum <sup>(1)</sup>			Knúid fjölblöndu-eldsneyti <sup>(1)</sup>	Knúid fjölblöndu-eldsneyti	Knúid einni eldsneytistegund
Losun koltvísýrings og eldsneytisnotkun	Já	Já	Já		Já (báðar eldsneytis- tegundir)	Já (báðar eldsneytis- tegundir)	Já (eingöngu bensín)	Já (báðar eldsneytis- tegundir)	Já (eingöngu B5) ( <sup>2</sup> )	Já
Reykþéttni	—	—	—		—	—	—	—	Já (eingöngu B5) ( <sup>2</sup> )	Já

(1) Þegar ökutæki sem knýja má með tveimur eldsneytistegundum er sameinað ökutæki sem knýja má með fjölblöndueldsneyti gilda báðar prófunarkröfurnar.

(2) Þetta ákvæði er tímabundið, tillögur að frekari kröfum fyrir lífdísilolíu og vetni verða lagðar fram síðar.

(3) Aðeins prófað með bensíni fyrir dagsetningarnar sem tilgreindar eru í 6. mgr. 10. gr. reglugerðar (EB) nr. 715/2007. Prófunin verður framkvæmd með báðum eldsneytistegundum eftir þessar dagsetningar. Nota skal viðmiðunareldsneyti E75 sem tilgreint er í B-lið IX. viðauka.“

- c) Í stað liðar 3.4.8 í 3. viðbæti komi eftirfarandi:
- „3.4.8. Drægi ökutækis á rafmagni ..... km (skv. 9. viðauka reglugerðar efnahagsnefndar SP fyrir Evrópu nr. 101)“,
- d) Í stað liðar 3.2. í 4. viðbæti komi eftirfarandi:
- „3.2. Skilmálar og aðgangsskilyrði fyrir vefsetrið sem vísað er til í lið 3.1 (þ.e. lengd aðgangs, verð fyrir aðgang á klukkustund, dag, mánuð, ár og stakar færslur): .....“,
- e) Í 6. viðbæti bætist eftirfarandi við skýringarnar við töflu 1:
- „Euro 5b losunarstaðall = allar Euro 5 losunarkröfur, þ.m.t. endurskoðuð aðferð við mælingu á ögnum, viðmið um fjölda agna og prófun á losun ökutækis, sem knúið er fjölblöndueldsneyti, við notkun lífildsneytis við lágt hitastig.
- Euro 6b losunarstaðall = allar Euro 6 losunarkröfur, þ.m.t. endurskoðuð aðferð við mælingu á ögnum, viðmið um fjölda agna og prófun á losun ökutækis, sem knúið er fjölblöndueldsneyti, við notkun lífildsneytis við lágt hitastig.
- Euro 5 staðall innbyggðs greiningakerfis = grunnkröfur Euro 5 fyrir innbyggð greiningakerfi að frátölu frammistöðuhlutfalli í notkun (in-use performance ratio — IUPR), NO<sub>x</sub>-vöktun fyrir bensínhreyfla og hertum viðmiðunargildum fyrir massa agna fyrir dísil.
- Euro 6 staðall innbyggðs greiningakerfis = allar Euro 6 kröfur fyrir innbyggð greiningakerfi.“
- 2) Ákvæðum III. viðauka er breytt sem hér segir:
- a) í stað liðar 3.1 komi eftirfarandi:
- „3.1. Tæknilegu kröfurnar skulu vera þær sem settar eru fram í 4. viðauka við reglugerð efnahagsnefndar SP fyrir Evrópu nr. 83, með þeim undantekningum sem lýst er í liðum 3.2 til 3.12. Frá og með þeim dagsetningum sem settar eru fram í öðrum málslíð 6. mgr. 10. gr. reglugerðar (EB) nr. 715/2007 skal massi efnisagna og fjöldi agna ákvarðaður í samræmi við prófunaraðferðina sem sett er fram í 6. lið 4. viðbætis a við reglugerð efnahagsnefndar SP fyrir Evrópu nr. 83, röð breytinga 05, viðbætur 07, með þeim prófunarbúnaði sem lýst er í lið 4.4 annars vegar og lið 4.5 hins vegar.“
- b) eftirfarandi bætist við lið 3.4:
- „Fyrir etanól (E75) (C<sub>1</sub> H<sub>2,61</sub> O<sub>0,329</sub>) d = 0,886 g/l“,
- c) Í stað töflunnar í lið 3.8 komi eftirfarandi:
- | „Eldsneyti                  | X     |
|-----------------------------|-------|
| Bensín (E5)                 | 13,4  |
| Dísilolía (B5)              | 13,5  |
| Fljótandi jarðolíugas (LPG) | 11,9  |
| Jarðgas/lifmetan            | 9,5   |
| Etanól (E85)                | 12,5  |
| Etanól (E75)                | 12,7“ |
- d) eftirfarandi bætist við lið 3.10:
- „Q<sub>THC</sub> = 0,886 ef um er að ræða etanól (E75)“,
- e) Eftirfarandi liður 3.14 bætist við:
- „3.14. Frá og með þeim dagsetningum sem mælt er fyrir um í 2. gr. tilskipunar framkvæmdastjórnarinnar 2008/89/EB (\*) skal vera kveikt á ljósakerum ökutækis fyrir dagljósabúnað, eins og skilgreint er í 2. lið reglugerðar efnahagsnefndar SP fyrir Evrópu nr. 48 (\*\*), í prófunarlotunni. Ökutækið sem tekið er til prófunar skal vera búið þeim dagljósabúnaði sem er með mestu raforkunotkunina af þeim tegundum dagljósabúnaðar sem framleiðandinn setur í þau ökutæki sem eru í ökutækjahópnum sem gerðarviðurkennda ökutækið tilheyrir. Framleiðandi skal láta gerðarviðurkenningaryfirvaldi í té viðeigandi tæknigögn hvað þetta varðar.

(\*) Stjtið. ESB L 257, 25.9.2008, bls. 14.

(\*\*) Stjtið. ESB L 135, 23.5.2008, bls. 1.“

- 3) Í stað liðar 2.2 í 1. viðbæti IV. viðauka komi eftirfarandi:

„2.2. Lítið skal svo á að frumeindahlutföll sem tilgreind eru í lið 5.3.7.3 séu eftirfarandi:



Hcv = Frumeindahlutfall vetnis og kolefnis

- fyrir bensín (E5) 1,89
- fyrir fljótandi jarðolíugas 2,53
- fyrir jarðgas/lifmetan 4,0
- fyrir etanól (E85) 2,74
- fyrir etanól (E75) 2,61

Ocv = Frumeindahlutfall súrefnis og kolefnis

- fyrir bensín (E5) 0.016
- fyrir fljótandi jarðolíugas 0,0
- fyrir jarðgas/lifmetan 0,0
- fyrir etanól (E85) 0,39
- fyrir etanól (E75) 0,329<sup>o</sup>,

4) Í VIII. viðauka komi eftirfarandi í stað liðar 2.3:

„2.3. Viðmiðunarmörkin sem vísað er til í lið 5.3.5.2 í reglugerð efnahagsnefndar SP fyrir Evrópu nr. 83 varða þau mörk sem sett eru fram í töflu 4 í 1. viðauka við reglugerð (EB) nr. 715/2007.“

5) Í stað textans í lok B-liðar IX. viðauka „Forskriftir viðmiðunareldsneytis skulu settar fram fyrir þær dagsetningar sem tilgreindar eru í 6. mgr. 10. gr. reglugerðar (EB) nr. 715/2007“ komi eftirfarandi tafla:

„Mælipáttur	Eining	Mörk <sup>(1)</sup>		Prófunaraðferð <sup>(2)</sup>
		Lágmark	Hámark	
Prófunaroktantala, RON		95	—	EN ISO 5164
Hreyfilsoktantala, MON		85	—	EN ISO 5163
Eðlismassi við 15 °C	kg/m <sup>3</sup>	skal tilgreina		EN ISO 12185
Gufuþrýstingur	kPa	50	60	EN ISO 13016-1 (DVPE)
Brennisteinsinnihald (3)(4)	mg/kg	—	10	EN ISO 20846 EN ISO 20884
Stöðugleiki gegn oxun	mín.	360	—	EN ISO 7536
Innihald útfellinga (þvegið með leysiefnum)	mg/100ml	—	4	EN ISO 6246
Útlit skal ákvarða við umhverfishita eða 15 °C eftir því hvort er hærra.		Tært og bjart, sýnilega laust við svifandi eða botnfallin mengunarefni		Sjónræn skoðun
Etanól og hærri alkóhól (7)	% rúmm.	70	80	EN 1601 EN 13132 EN 14517
Hærri alkóhól (C3 – C8)	% rúmm.	—	2	
Metanól		—	0,5	
Bensín (5)	% rúmm.	Afgangur		EN 228
Fosfór	mg/l	0,30 (6)		EN 15487 ASTM D 3231
Vatnsinnihald	% rúmm.	—	0,3	ASTM E 1064 EN 15489

„Mælipáttur“	Eining	Mörk (1)		Prófunaraðferð (2)
		Lágmark	Hámark	
Magn ólífrænna klóríða	mg/l	—	1	ISO 6227 — EN 15492
pHe		6,50	9	ASTM D 6423 EN 15490
Tæring koparræmu (3 klst. við 50 °C)	Málgildi	Flokkur 1		EN ISO 2160
Sýrustig (sem ediksýra CH <sub>3</sub> COOH)	% (m/m)		0.005	ASTM D1613 EN 15491
	mg/l		40	
Kolefnis-/vetnishlutfall		skal tilgreina		
Kolefnis-/súrefnishlutfall		skal tilgreina		

- (1) Gildin, sem um getur í tækniforskrifunum, eru „raungildi“. Við ákvörðun viðmiðunarmarkanna var beitt skilyrðunum í ISO 4259 Petroleum products — Determination and application of precision data in relation to methods of tests. Við ákvörðun lágmarksgildis hefur verið tekið tillit til lágmarksmunar sem nemur 2R yfir núlli. Við ákvörðun hámarksgildis og lágmarksgildis var notaður lágmarksmunurinn 4R (R = samanburðarnákvæmni). Þrátt fyrir þessa tilhögun, sem er nauðsynleg af tæknilegum ástæðum, skulu framleiðendur eldsneytis stefna að núllgildi ef tilskilið hámarksgildi er 2R og að meðalgildi þegar tilgreint er bæði hámark og lágmark. Komi upp spurning um hvort eldsneyti uppfylli kröfur í forskrifunum skal taka mið af ISO 4259.
- (2) Komi til ágreinings skal beita málsmeðferð fyrir lausn deilumála og túlkun á niðurstöðum sem byggja á nákvæmni prófunaraðferðar, sem lýst er í EN ISO 4259.
- (3) Komi til ágreinings milli ríkja varðandi brennisteinsinnihald skal litið til EN ISO 20846 eða EN ISO 20884 með samsvarandi hætti og vísunin í landsbundnum viðauka við EN 228.
- (4) Gefa skal upp rauninnihald brennisteins í eldsneytinu sem notað er við prófun 6.
- (5) Magn blýlauss bensíns má ákvarða sem 100 að frádregnum samanlögðum hundradshlutum vatns og alkóhóls.
- (6) Ekki skal af ásettu ráði bæta neinum efnasamböndum sem innihalda fosfór, járn, mangan eða blý í þetta viðmiðunareldsneyti.
- (7) Etanol sem er í samræmi við EN 15376 er eina súrefnissambandið sem skal af ásettu ráði bæta í viðmiðunareldsneytið.“

6) Eftirfarandi breytingar eru gerðar á XI. viðauka:

a) Eftirfarandi liður 2.14 bætist við:

„2.14. Frá og með 1. september 2011 skal, þrátt fyrir ákvæði liðar 3.3.5 í 11. viðauka reglugerðar efnahagsnefndar SP fyrir Evrópu nr. 83, alltaf vakta agnasiu, hvort sem hún er sett upp sem sjálfstæð eining eða samþætt samsettingu mengunarvarnarbúnaði, með tilliti til allsherjarbilunar eða hvort hún sé fjarlægð ef hið síðarnefnda veldur því að farið er yfir gildandi losunarmörk. Þá skal hún einnig vöktuð með tilliti til bilunar sem gæti valdi því að farið er yfir gildandi viðmiðunargildi innbyggða greiningarkerfisins.“

b) í stað liðar 3.3 komi eftirfarandi:

„3.3. Viðurkenningaryfirvöld skulu ekki samþykkja beiðni vegna ágalla ef í kerfið vantar algjörlega nauðsynlegan greiningarvaktara eða tilskilda skráningu gagna og skýrslugjöf um gögn í tengslum við vaktara.“

c) Ákvæðum 1. viðbætis er breytt sem hér segir:

i. Í stað liðar 3.1.7 og 3.1.8 komi eftirfarandi:

„3.1.7. Framleiðandinn skal sýna viðurkenningaryfirvaldi og ef þess er óskað einnig framkvæmdastjórninni að þessi tölfræðilegu skilyrði séu uppfyllt að því er varðar allar vöktunaraðgerðir, sem innbyggða greiningarkerfið tilkynnir um samkvæmt lið 3.6 í þessum viðbæti, eigi síðar en 18 mánuðum eftir að fyrsta gerð ökutækisins, sem er með IUPR í ökutækjahópi með innbyggð greiningarkerfi, kemur á markað og þaðan í frá á 18 mánaða fresti. Að því er þetta varðar skal beita aðferðinni sem lýst er í II. viðauka fyrir hópa ökutækja með innbyggð greiningarkerfi, sem eru með fleiri en 1000 skráningar innan ESB, sem falla undir úrtak innan úrtakstímabilsins, með fyrirvara um ákvæði liðar 3.1.9 í þessum viðbæti.

Til viðbótar við kröfurnar sem settar eru fram í II. viðauka og án tillits til niðurstöðu úttektarinnar sem lýst er í 2. lið II. viðauka skal yfirvaldið sem veitir viðurkenninguna gera sannprófun á samræmi ökutækja í notkun m.t.t. IUPR eins og lýst er í 1. viðbæti við II. viðauka í viðeigandi fjölda tilvika sem ákveðin eru af handahófi. Með „viðeigandi fjölda tilvika sem ákveðin eru af handahófi“ er átt við að þetta úrræði hafi letjandi áhrif á að ekki sé farið eftir kröfunum í 3. lið þessa viðauka eða að lögð séu fram gögn vegna úttektarinnar, sem átt hefur verið við, eru fölsuð eða eru ekki dæmigerð. Ef engar sérstakar aðstæður eru fyrir hendi sem gerðarviðurkenningaryfirvaldið getur sýnt fram á skal

handahófskennd beiting á sannprófun á samræmi ökutækja í notkun á 5% ökutækjahópa með innbyggð greiningarkerfi teljast fullnægjandi til að farið sé að þessari kröfu. Að því er þetta varðar skulu gerðarviðurkenningaryfirvöld finna fyrirkomulag í samráði við framleiðandann um fækkun á tvöföldum prófunum á tilteknum hópi ökutækja með innbyggð greiningarkerfi enda vinni það ekki gegn letjandi áhrifum á að ekki sé farið eftir kröfunum í 3. lið þessa viðauka, sem stafa af eigin sannprófunum gerðarviðurkenningaryfirvaldsins á samræmi ökutækja í notkun. Heimilt er að nota gögn sem safnað er vegna eftirlitsáætlana aðildarríkjanna við sannprófun á samræmi ökutækja í notkun. Sé þess óskað skulu gerðarviðurkenningaryfirvöld láta framkvæmdastjórninni og öðrum viðurkenningaryfirvöldum í té gögn um úttektir og handahófsprófanir á samræmi ökutækja í notkun sem gerðar hafa verið ásamt aðferðunum, sem notaðar eru til að ákvarða þau tilvik sem handahófsprófanir á samræmi ökutækja í notkun eiga við um.

- 3.1.8. Framleiðandinn skal gefa viðkomandi viðurkenningaryfirvaldi skýrslu um öll gögn um frammistöðu í notkun, sem innbyggða greiningarkerfinu er skylt að tilkynna um samkvæmt lið 3.6 í þessum viðbæti, fyrir allt ökutækjaprófunarúrtakið, ásamt aðferðunum sem notaðar eru við val á ökutækjum til prófunar úr bílafлотanum. Sé þess óskað skal gerðarviðurkenningaryfirvaldið sem veitir viðurkenninguna láta þessi gögn og niðurstöður tölfraðilegs mats framkvæmdastjórninni og öðrum viðurkenningaryfirvöldum í té.“

ii. eftirfarandi liður 3.1.10 bætist við:

„3.1.10. Leiði prófanirnar, sem lýst er í liðum 3.1.7 eða 3.1.9, í ljós að ekki sé farið eftir kröfunum í lið 3.1.6 telst það brot er varðar viðurlög sem kveðið er á um í 13. gr. reglugerðar (EB) nr. 715/2007. Þessi vísun takmarkar ekki beitingu þessara viðurlaga vegna brota gegn öðrum ákvæðum reglugerðar (EB) nr. 715/2007 eða þessarar reglugerðar sem vísa ekki með ótvíræðum hætti í 13. gr. reglugerðar (EB) nr. 715/2007.

iii. eftirfarandi e- og f- liðir bætast við lið 3.3.2:

„e) Með fyrirvara um kröfur um hækkun nefnara annarra vaktara skulu nefnara vaktara í eftirfarandi íhlutum hækkaðir ef og aðeins ef aksturslotan hófst með kaldræsingu:

- i. vökvahitaskynjarar (olía, kælivökvi, eldsneyti, hvarfmiðill fyrir sértæka afoxun með hvötum),
- ii. hitaskynjarar fyrir hreint loft (andrúmsloft, inntaksloft, hleðsluloft, soggrein),
- iii. hitaskynjarar fyrir útblástur (útblasturshringrás/kæling, hverfipjappa, hvati),

f) nefnara vaktara stjórnkerfis forþjöppuþrýstings skulu hækkaðir ef öllum eftirfarandi skilyrðum er fullnægt:

- i. almenn skilyrði nefnara eru uppfyllt,
- ii. stjórnkerfi forþjöppuþrýstings er virkt í 15 sekúndur eða lengur.“

iv. Í stað liðar 3.6.2 komi eftirfarandi:

„3.6.2. Fyrir tiltekna íhluti eða kerfi sem eru með margar vöktunaraðgerðir og sem skylt er að tilkynna um samkvæmt þessum lið (t.d. súrefnisskynjarasamtæða I gæti verið með margar vöktunaraðgerðir vegna svörunar nema eða annars konar eiginleika skynjara) skal innbyggða greiningarkerfið vakta teljara og nefnara hverrar tiltekinnar vöktunaraðgerðar nema þær sem vakta bilanir vegna skammhlaups eða opinna rása og tilkynna aðeins samsvarandi teljara og nefnara fyrir tiltekna vöktunaraðgerð sem er með lágsta tölulega hlutfallið. Ef tvær eða fleiri tilteknar vöktunaraðgerðir hafa sama hlutfall skal tilkynna samsvarandi teljara og nefnara tiltekinnar vöktunaraðgerðar sem hefur hæstan nefnara að því er varðar tiltekinn íhlut.“

7) Ákvæðum XII. viðauka er breytt sem hér segir:

a) í stað liðar 2.3 komi eftirfarandi:

„2.3. Liður 5.2.4 í reglugerð efnahagsnefndar SP fyrir Evrópu nr. 101 verður svohljóðandi:

- 1) eðlismassi: mældur í prófunareldsneyti í samræmi við ISO 3675 eða með jafngildri aðferð. Fyrir bensín, dísilolíu, lífdísilolíu og etanol (E85 og E75) skal nota eðlismassa mældan við 15 °C, fyrir fljótandi jarðolíugas og jarðgas skal nota eftirfarandi viðmiðunareðlismassa:

0,538 kg/lítra fyrir fljótandi jarðolíugas,

0,654 kg/m<sup>3</sup> fyrir jarðgas (3).

2) hlutfall vetnis, kolefnis og súrefnis: nota skal eftirfarandi föstu gildi:

C1H1,89O0,016 fyrir bensín,

C1H1,89O0,005 fyrir dísilolíu,

C1H2,525 fyrir fljótandi jarðolíugas,

CH4 fyrir jarðgas og lífmetan,

C1H2,74O0,385 etanól (E85),

C1H2,61O0,329 etanól (E75).“

b) Eftirfarandi liður 3.5 bætist við:

„3.5. Ákvæði liðar 3.14 í III. viðauka skulu gilda á meðan á prófunarlotu stendur, sem notuð er til að ákvarða losun ökutækisins á koltvísýringi og eldsneytiseyðslu þess.“

8) Ákvæðum XIV. viðauka er breytt sem hér segir:

a) eftirfarandi bætist við lið 2.1:

„Upplýsingar um alla hluti sem ökutækið er búið af framleiðandanum, eins og auðkennt er með verksmiðjunúmeri ökutækisins og öðrum viðmiðunum, svo sem hjólhafi, hreyfilafköstum, búnaðarstigi eða valkostum, og sem hægt er að skipta út fyrir varahluti sem framleiðandinn hefur á boðstólum fyrir viðurkennda viðgerðar- eða söluaðila eða þriðju aðila, með vísun í hlutanúmer upprunalegs búnaðar eða hlutar, skulu veittar í gagnagrunni með greiðum aðgangi fyrir óháða rekstraraðila.

Í gagnagrunninum skulu vera verksmiðjunúmer ökutækis, hlutanúmer upprunalegra hluta eða búnaðar, heiti upprunalegra hluta eða búnaðar, upplýsingar um gildistíma (í gildi frá dagsetningu og til dagsetningar), eiginleikar m.t.t. ísetningar og eiginleikar uppbyggingar, þar sem það á við.

Upplýsingarnar í gagnagrunninum skulu uppfærðar reglulega. Uppfærslurnar skulu einkum ná til allra breytinga á einstökum ökutækjum eftir framleiðslu þeirra ef þær upplýsingar eru aðgengilegar viðurkenndum seljendum.“

b) eftirfarandi komi í stað liða 2.2 og 2.3:

„2.2. Opna skal fyrir aðgang óháðra rekstraraðila að öryggisþáttum ökutækja, sem viðurkenndir seljendur og viðgerðarverkstæði nota, sem skulu varðir með öryggistækni samkvæmt eftirfarandi kröfum:

i. við gagnaskipti skal tryggja trúnað, heilleika og vörn gegn endurtekningu,

ii. nota skal staðalinn <https://ssl-tls> (RFC4346),

iii. nota skal öryggisvottorð í samræmi við ISO 20828 við gagnkvæma sannvottun óháðra rekstraraðila og framleiðenda,

iv. einkalykill óháða rekstraraðilans skal varinn með öruggum vélbúnaði.

Samráðsnettvangurinn um aðgang að upplýsingum um ökutæki sem kveðið er á um í 9. mgr. 13. gr. mun tilgreina mæliþætti, að því er varðar að kröfurnar séu uppfylltar, samkvæmt nýjustu tækni.

Veita skal óháðum rekstraraðilum samþykki og leyfi í þessu skyni á grundvelli skjala sem sýna fram á að þeir stundi lögmæta starfsemi og hafi ekki verið sakfelldir fyrir glæpastarfsemi sem tengist þessu sviði.

2.3. Endurstilling stýribúnaðar í ökutækjum sem eru framleidd eftir 31. ágúst 2010 skal gerð í samræmi við annað hvort ISO 22900 eða SAE J2534, án tillits til dagsetningar gerðarviðurkenningar. Að því er varðar fullgildingu á samhæfi sérhugbúnaðar framleiðandans og samskiptaskilflötum ökutækisins (vehicle communication interfaces, VCI) sem eru í samræmi við ISO 22900 eða SAE J2534, skal framleiðandinn annað hvort bjóða fullgildingu á VCI frá óháðum aðilum eða láta í té upplýsingar og lána sérhæfðan vélbúnað, sem þarf til að VCI-framleiðandi geti framkvæmt fullgildingu sjálfur. Skilyrði 1. mgr. 7. gr. reglugerðar (EB) nr. 715/2007 gilda um gjald fyrir slíka fullgildingu eða upplýsingar og vélbúnað.

Að því er varðar ökutæki sem eru framleidd fyrir 1. september 2010 skal framleiðandinn bjóða heildarendurstillingu í samræmi við ISO 22900 eða SAE J2534 eða sölu eða leigu á eigin búnaði til endurstillingar. Í síðari tilvikinu skal óháðum rekstraraðilum veittur aðgangur án mismununar, skjótt og í réttu hlutfalli og búnaðurinn skal vera í nothæfu formi. Ákvæði 7. gr. reglugerðar (EB) nr. 715/2007 skulu gilda um gjald fyrir aðgang að þessum búnaði.“

c) í stað liðar 2.8 komi eftirfarandi:

„2.8. Framleiðendur skulu ákvarða gjald fyrir aðgang að vefsetrum sínum með viðgerðarupplýsingum, miðað við klukkustund, dag, mánuð, ár eða hverja færslu, sem er hóflegt og hlutfallslegt.“

9) Ákvæðum XVI. viðauka er breytt sem hér segir:

a) eftirfarandi bætist við lið 6.2:

„Að því er varðar þennan lið telst þetta ástand hafa orðið ef farið er yfir gildandi mörk losunar köfnunarefnisoxíða í töflu 1 í 1. viðauka reglugerðar (EB) nr. 715/2007, margfaldað með stuðlinum 1,5. Þó skal, að því er varðar ökutæki með vidurkenningu í samræmi við bráðabirgðaviðmiðunargildi innbyggða greiningarkerfisins samkvæmt Euro 6, samkvæmt lið 2.3.2 í XI. viðauka þessarar reglugerðar, telja að þetta ástand hafi orðið ef farið er yfir gildandi mörk losunar köfnunarefnisoxíða í töflu 2 í 1. viðauka reglugerðar (EB) nr. 715/2007, sem nemur 100 mg eða meira. Losun köfnunarefnisoxíða, á meðan á prófun stendur í því skyni að sýna fram á að farið sé að þessum kröfum, skal ekki vera meiri en 20% umfram þau gildi sem um getur í fyrsta og öðrum málslið.“

b) í stað liðar 7.1 komi eftirfarandi:

„7.1. Þegar vísað er í þennan lið skal vista óafmáanlegt kenninúmer mælípáttar (PID), sem auðkennir ástæðuna fyrir því að viðbragðsþvingandi kerfi fyrir öikumann verður virkt og vegalengdina sem ökutækinu er ekið á meðan kerfið er virkt. Ökutækið skal geyma PID-færslur í a.m.k. 800 daga eða 30 000 km akstur ökutækisins. PID-færslan skal tiltæk um raðtengi staðlaða greiningartengisins þegar beiðni er send úr almennu skönnunartæki í samræmi við ákvæði liðar 6.5.3.1 í 1. viðbæti 11. viðauka reglugerðar efnahagsnefndar SP fyrir Evrópu nr. 83 og lið 2.5 í 1. viðbæti XI. viðauka þessarar reglugerðar. Frá þeim dagsetningum sem um getur í 17. gr. skulu upplýsingarnar sem vistaðar eru í PID tengdar við það tímabil uppsafnaðrar notkunar ökutækis þar sem þær verða til, með nákvæmni sem er ekki minni en 300 dagar eða 10 000 km.“

10) í stað liðar 3.4.8 í XVIII. viðauka komi eftirfarandi:

„3.4.8. Drægi ökutækis á rafmagni ..... km (skv. 9. viðauka reglugerðar efnahagsnefndar SP fyrir Evrópu nr. 101)“.

*II. VIÐAUKI**„II. VIÐAUKI***SAMRÆMI ÖKUTÆKJA Í NOTKUN****1. INNGANGUR**

- 1.1. Í þessum viðauka eru settar fram kröfur um samræmi ökutækja í notkun, sem hljóta gerðarviðurkenningu samkvæmt þessari reglugerð, að því er varðar losun gegnum útblástursrör og innbyggð greiningarkerfi (OBD) (þ.m.t. IUPRM).

**2. ÚTTEKT Á SAMRÆMI ÖKUTÆKJA Í NOTKUN**

- 2.1. Viðurkenningaryfirvald skal gera úttekt á samræmi ökutækja í notkun á grundvelli viðeigandi upplýsinga frá framleiðanda og með sömu aðferðum og fyrir samræmi framleiðslu, sem eru skilgreindar í 1. og 2. mgr. 12. gr. tilskipunar 2007/46/EBE og 1. og 2. lið í X. viðauka við þá tilskipun. Upplýsingar frá viðurkenningaryfirvaldi og eftirlitsprófunum aðildarríkis mega fylgja skýrslum um eftirlit á notkunartíma sem framleiðandinn veitir.
- 2.2. Myndin sem vísað er til í 9. lið 2. viðbætis við þennan viðauka og mynd 4/2 í 4. viðbæti við reglugerð efnahagsnefndar SP fyrir Evrópu nr. 83 (eingöngu að því er varðar losun gegnum útblástursrör) sýnir aðferðina við athugun á samræmi ökutækja í notkun. Prófunaraðferð fyrir samræmi ökutækja í notkun er lýst í 3. viðbæti við þennan viðauka.
- 2.3. Framleiðandinn skal, sem hluta af þeim upplýsingum sem veittar eru fyrir samræmisefirlit ökutækja í notkun, að beiðni viðurkenningaryfirvalds, láta viðurkenningaryfirvaldinu í té skýrslu um ábyrgðarkröfur, ábyrgðarviðgerðir og villuboð innbyggða greiningarkerfisins sem eru skráð við þjónustu, á sniði sem samþykkt er þegar gerðarviðurkenning á sér stað. Upplýsingarnar skulu tilgreina tíðni og meginatriði bilana í ihlutum og kerfum sem tengjast losun. Skýrslunum skal skilað a.m.k. einu sinni á ári fyrir hverja gerð ökutækis á því tímabili sem tilgreint er í 4. mgr. 9. gr. þessarar reglugerðar.

**2.4. Mæliþættir sem skilgreina hóp ökutækja í notkun að því er varðar losun gegnum útblástursrör**

Hægt er að skilgreina hóp ökutækja í notkun út frá grunnhönnunarmæliþáttum sem verða að vera þeir sömu fyrir öll ökutæki innan hópsins. Því er hægt að líta svo á að þær gerðir ökutækja sem eiga sameiginlega mæliþættina, sem lýst er hér á eftir, eða innan tilgreindra vikmarka, tilheyri sama hópi ökutækja í notkun:

- 2.4.1. brunaaðferð (tvíengishreyfill, fjörgengishreyfill, hverfistimplahreyfill),
- 2.4.2. fjöldi strokka,
- 2.4.3. fyrirkomulag strokkstykis (röð, V-lögun, geislalögun, gagnstrokka, annað). Ekki eru settar viðmiðanir um halla og legu strokkanna,
- 2.4.4. aðferð við eldsneytismötun hreyfils (þ.e. óbein eða bein innsprautun),
- 2.4.5. gerð kælikerfis (loft, vatn, olía),
- 2.4.6. loftinnsogsaðferð (innsog/þrýstingsstjórnun),
- 2.4.7. eldsneyti sem hreyfillinn er gerður fyrir (bensín, dísilolía, jarðgas, fljótandi jarðolíugas o.s.frv.). Ökutæki sem hægt er að knýja með tveimur tegundum eldsneytis má flokka með ökutækjum sem eru gerð fyrir eina af viðkomandi tegundum eldsneytis, svo fremi að ein eldsneytistegund sé þeim sameiginleg,
- 2.4.8. tegund hvarfakúts (þrívirkur, NOx-gilda fyrir veika blöndu, sértæk afoxun með hvötum, NOx-hvati fyrir veika blöndu eða annað),
- 2.4.9. gerð agnasíu (með eða án),
- 2.4.10. útblásturshringrás (með eða án, kæld eða án kælingar) og 2.4.11. sprengirými stærsta hreyfilsins í hópnum að frádegnum 30%.

**2.5. Kröfur um upplýsingar**

Viðurkenningaryfirvald gerir úttekt á samræmi ökutækja í notkun á grundvelli upplýsinga sem framleiðandinn veitir. Þetta á einkum við um eftirfarandi upplýsingar:

- 2.5.1. nafn og heimilisfang framleiðanda,
- 2.5.2. nafn, heimilisfang, síma- og símbréfanúmer og tölvupóstfang viðurkennds fulltrúa hans á þeim sviðum sem upplýsingar framleiðanda ná yfir,
- 2.5.3. tegundarheiti ökutækja sem upplýsingar framleiðanda ná yfir,
- 2.5.4. ef við á, skrá yfir gerðir ökutækja sem upplýsingar framleiðanda ná yfir, þ.e., að því er varðar losun gegnum útblástursrör, hóp ökutækja í notkun, í samræmi við lið 2.4 og, að því er varðar innbyggð greiningarkerfi og IUPRM, hóp innbyggðra greiningartækja í samræmi við 2. viðbæti XI. viðauka,

- 2.5.5. kóða verksmiðjunúmers ökutækis sem gilda um þessar gerðir ökutækja innan hópsins (forskeyti verksmiðjunúmers),
- 2.5.6. númer gerðarviðurkenninga sem gilda um þessar gerðir ökutækja innan hópsins, þ.m.t., ef við á, númer allra rýmkana og leiðréttinga og/eða afturkallana (endursmiði),
- 2.5.7. upplýsingar um rýmkanir og leiðréttingar og/eða afturkallanir á gerðarviðurkenningu ökutækja sem upplýsingar framleiðanda ná yfir (ef viðurkenningaryfirvald óskar eftir því),
- 2.5.8. tímabilið þegar upplýsinga framleiðanda var aflað,
- 2.5.9. framleiðslutími ökutækisins sem upplýsingar framleiðanda ná yfir (t.d. ökutæki sem eru framleidd á almanaksárinu 2007),
- 2.5.10. aðferð framleiðanda við athugun á samræmi í notkun, þ.m.t.:
- aðferð til að staðsetja ökutækið,
  - viðmiðanir fyrir val og höfnun ökutækja,
  - tegundir og aðferðir prófana, sem notaðar eru í áætluninni,
  - viðmiðanir fyrir samþykki eða höfnun framleiðanda á hópi ökutækja,
  - landsvæði þar sem framleiðandi hefur safnað upplýsingum,
  - stærð úrtaks og áætlun um val úrtaks,
- 2.5.11. niðurstöður framleiðanda úr athugun á samræmi ökutækja í notkun, þ.m.t.:
- upplýsingar um ökutæki sem áætlunin nær yfir (hvort sem þau eru prófuð eða ekki), í upplýsingunum skal eftirfarandi koma fram:
    - tegundarheiti,
    - verksmiðjunúmer ökutækis,
    - skráningarnúmer ökutækis,
    - framleiðsludagur,
    - notkunarsvæði (ef það er vitað),
    - hjólbarðar á ökutækinu (einungis að því er varðar losun gegnum útblástursrör),
  - ástæður fyrir því að hafna ökutæki í úrtakinu,
  - fyrri þjónusta við hvert ökutæki í úrtakinu (einnig öll endursmiði),
  - fyrri viðgerðir á hverju ökutæki í úrtakinu (ef það er vitað),
  - prófunargögn, þ.m.t. eftirfarandi:
    - dagsetning prófunar/niðurhals,
    - prófunar-/niðurhalsstaður,
    - fjarlægð sem mælist á kílómetramæli ökutækisins,
  - prófunargögn að því er varðar losun gegnum útblástursrör eingöngu:
    - forskriftir fyrir prófunareldsneyti (þ.e. viðmiðunareldsneyti eða markaðseldsneyti),
    - prófunarskilyrði (hitastig, raki, tregðumassi aflmælis),
    - stilling aflmælis (þ.e. aflstilling),
    - prófunarniðurstöður (úr a.m.k. þremur mismunandi ökutækjum í hverjum hópi).
  - prófunargögn að því er varðar IUPRM eingöngu:
    - öll tilskilin gögn sem er halað niður frá ökutækinu,
    - hlutfall frammistöðu í notkun (IUPRM), fyrir hvern vaktara sem á að greina frá.
- 2.5.12. skrár yfir villuboð frá innbyggða greiningarkerfinu,

## 2.5.13. fyrir IUPRM-sýnatöku, eftirfarandi:

- meðaltal hlutfalls frammistöðu í notkun (IUPRM) allra valinna ökutækja fyrir hvern vaktara samkvæmt liðum 3.1.4 og 3.1.5 í 1. viðbæti XI. viðauka,
- hlutfall valinna ökutækja sem eru með IUPRM sem er stærra en eða jafnt og gildandi lágmarksgildi fyrir vaktarann samkvæmt liðum 3.1.4 og 3.1.5 í 1. viðbæti XI. viðauka.

## 3. VAL Á ÖKUTÆKJUM FYRIR SAMRÆMISPRÓFUN ÖKUTÆKJA Í NOTKUN

## 3.1. Upplýsingarnar, sem framleiðandinn safnar, skulu vera nægilega ítarlegar til að tryggja að unnt sé að meta nothæfi ökutækja í notkun við eðlileg notkunarskilyrði. Úrtak framleiðanda skal vera frá a.m.k. tveimur aðildarríkjum þar sem notkunarskilyrði ökutækja eru verulega frábrugðin (nema þau séu aðeins seld í einu aðildarríki). Við val á aðildarríkjum skal taka tillit til þátta á borð við mismun á eldsneyti, umhverfisskilyrði, meðalökkuhraða og skiptingu aksturs á milli þéttbýlis og þjóðvega.

Að því er varðar prófun á innbyggðum greiningarkerfum m.t.t. IUPRM skal eingöngu velja ökutæki sem uppfylla viðmiðin í lið 2.2.1 í 1. viðbæti í prófunarúrtakið.

## 3.2. Við val á aðildarríkjum fyrir úrtöku á ökutækjum má framleiðandi velja ökutæki frá aðildarríki sem er talið sérstaklega lýsandi. Í því tilviki skal framleiðandinn sýna viðurkenningaryfirvaldinu sem veitir gerðarviðurkenninguna fram á að valið sé lýsandi (t.d. með því að á markaðnum sé mesta árleg sala ökutækjahóps í Sambandinu). Ef þörf er á fleiri en einu úrtaki af hópi ökutækja eins og skilgreint er í lið 3.5 skal annað og þriðja úrtak endurspegla önnur notkunarskilyrði ökutækja en þau sem valin eru fyrir fyrsta úrtakið.

## 3.3. Heimilt er að prófa losun í prófunarstöð sem staðsett er á öðru markaðs- eða landsvæði en því þar sem ökutækin eru valin.

## 3.4. Prófanir framleiðandans á samræmi ökutækja í notkun að því er varðar losun gegnum útblástursrör skulu standa stöðugt yfir þannig að það endurspegli framleiðsluferli viðkomandi gerða ökutækja innan tiltekins hóps ökutækja í notkun. Hámarkstíminn sem má líða á milli þess að tvær sannprófanir á samræmi ökutækja í notkun hefjist skal ekki vera meiri en 18 mánuðir. Þegar um er að ræða ökutækjagerðir sem falla undir framlengingu gerðarviðurkenningar þar sem ekki var krafist losunarprófunar má framlengja þetta tímabil í allt að 24 mánuði.

## 3.5. Úrtaksstærð

## 3.5.1. Þegar beitt er tölfræðilegu aðferðinni, sem skilgreind er í 2. viðbæti (þ.e. fyrir losun gegnum útblástursrör), skal fjöldi úrtaka fara eftir heildarsölu innan Sambandsins á hverju ári á ökutækjahópi í notkun, eins og skilgreint er í eftirfarandi töflu:

Skráningar innan ESB — á almanaksári (vegna prófunar á losun gegnum útblástursrör), — á ökutækjum í sama hópi ökutækja m.t.t. til innbyggðra greiningarkerfa með IUPR á úrtakstímabilinu	Fjöldi úrtaka
að 100 000	1
100 001 til 200 000	2
fleiri en 200 000	3

## 3.5.2. Að því er varðar IUPR er fjöldi úrtaka settur fram í töflunni í lið 3.5.1 og byggist hann á fjölda ökutækja í ökutækjahópi með innbyggð greiningarkerfi sem eru viðurkennd m.t.t. IUPR (sem falla undir úrtak).

Á fyrsta úrtakstímabili ökutækjahóps með innbyggð greiningarkerfi skulu allar gerðir ökutækja í hópnum, sem eru viðurkenndar m.t.t. IUPR, teljast falla undir úrtak. Fyrir síðari úrtakstímabil skulu aðeins þær gerðir ökutækja í hópnum, sem hafa ekki verið prófaðar áður eða sem falla undir viðurkenningu m.t.t. losunar sem hefur verið framlengd eftir síðasta úrtakstímabil, teljast falla undir úrtak.

Að því er varðar hópa sem eru með færri en 5000 skráningar innan ESB, sem falla undir úrtak innan úrtakstímabilsins, skal lágmarksfjöldi ökutækja í úrtakinu vera 6. Að því er varðar alla aðra hópa skal lágmarksfjöldi ökutækja í úrtaki vera 15.

Hvert úrtak skal með viðunandi hætti endurspegla sölumynstrið, þ.e. að minnsta kosti þær gerðir ökutækja sem seljast í miklu magni ( $\geq 20\%$  af öllum hópnum) skulu vera í úrtakinu.

## 4. Á grundvelli úttektar sem um getur í 2. þætti skal viðurkenningaryfirvald samþykkja eina af eftirfarandi aðgerðum:

- a) ákvarða að samræmi ökutækjagerðar í notkun, ökutækjahóps í notkun eða ökutækjahóps með innbyggð greiningarkerfi sé fullnægjandi og gripa ekki til frekari aðgerða,
- b) ákvarða að upplýsingar frá framleiðanda séu ófullnægjandi til að unnt sé að komast að niðurstöðu og óska eftir því að framleiðandinn leggi fram frekari upplýsingar eða prófunargögn,



- c) ákvarða á grundvelli gagna frá viðurkenningaryfirvaldi eða eftirlitsáætlun aðildarríkis að upplýsingar frá framleiðanda séu ófullnægjandi til að unnt sé að komast að niðurstöðu og óska eftir því að framleiðandinn leggi fram frekari upplýsingar eða prófunargögn,
- d) ákvarða að samræmi ökutækjagerðar í notkun, sem er hluti af ökutækjahópi í notkun eða ökutækjahópi með innbyggð greiningarkerfi, sé ófullnægjandi og láta í framhaldi af því prófa ökutækjagerðina eða ökutækjahópinn með innbyggð greiningarkerfi í samræmi við 1. viðbæti.

Ef prófunarviðmiðin í a- eða b-lið liðar 6.1.2 í 1. viðbæti eru uppfyllt samkvæmt úttekt á IUPRM, að því er varðar ökutækin í prófunarmenginu, skal viðurkenningaryfirvaldið grípa til þeirra aðgerða sem lýst er í d-lið þessa liðar.

- 4.1. Þar sem prófun 1 telst nauðsynleg til að kanna samræmi mengunarvarnarbúnaðar við kröfurnar um nothæfi búnaðarins á meðan á notkun stendur skal framkvæma slíkar prófanir með því að nota prófunaraðferð sem fullnægir tölfræðilegum viðmiðunum sem skilgreind eru í 2. viðbæti.
- 4.2. Viðurkenningaryfirvald skal, í samvinnu við framleiðanda, velja úrtak ökutækja með nægilegan akstur að baki og sem vitað er með samlegri vissu að hafi verið notuð við eðlileg skilyrði. Hafa skal samráð við framleiðanda um val ökutækja og honum skal heimilt að vera viðstaddur sannprófanir á samræmi ökutækjanna.
- 4.3. Framleiðanda skal leyft, undir eftirliti viðurkenningaryfirvalds, að framkvæma prófanir, jafnvel með skaðlegum áhrifum, á ökutækjum með losun yfir viðmiðunarmörkum, í þeim tilgangi að komast að hugsanlegum orsökum minnkandi nothæfis sem ekki er hægt að rekja til framleiðandans (t.d. notkun blýbensins fyrir prófunardag). Þar sem niðurstöður prófana staðfesta að um slíkar orsakir er að ræða skal sleppa slíkum prófunarniðurstöðum þegar að samræmissannprófuninni kemur.

*I. viðbætur***Sannprófun á samræmi ökutækja í notkun**

1. INNGANGUR
- 1.1. Í þessum viðbæti eru settar fram þær viðmiðanir sem um getur í 4. þætti varðandi val á ökutækjum til prófunar og aðferðum við eftirlit með samræmi ökutækja í notkun.
2. VALVIÐMIÐANIR

Viðmiðanir fyrir samþykki valins ökutækis eru skilgreindar að því er varðar losun gegnum útblástursrör í liðum 2.1 til 2.8 og að því er varðar IUPRM í liðum 2.1 til 2.5.
- 2.1. Ökutækið skal vera af gerð ökutækja sem er viðurkennd samkvæmt þessari reglugerð og hefur hlotið samræmisvottorð í samræmi við tilskipun 2007/46/EB. Vegna skoðunar á IUPRM skal ökutækið vera viðurkennt samkvæmt Euro 5+, Euro 6- plús IUPR eða seinni stöðlum fyrir innbyggð greiningarkerfi. Það skal vera skráð og hafa verið notað innan Sambandsins.
- 2.2. Ökutækinu skal hafa verið ekið a.m.k. 15 000 km eða í 6 mánuði, hvort heldur ber síðar að, og ekki lengur en 100 000 km eða 5 ár, hvort heldur ber fyrir að.
- 2.2.1. Við skoðun á IUPRM skal prófunarúrtakið eingöngu innihalda ökutæki sem:
  - a) hafa safnað nægum gögnum um notkun ökutækisins svo að hægt sé að prófa vaktarann.

Næg gögn um notkun ökutækisins merkir, að því er varðar vaktara sem þurfa að uppfylla hlutfall frammistöðu í notkun og vakta og veita upplýsingar samkvæmt lið 3.6.1 í 1. viðbæti XI. viðauka, að nefnarinn uppfylli viðmiðin sem sett eru fram hér að aftan. Nefnarinn, eins og hann er skilgreindur er í liðum 3.3 og 3.5 í 1. viðbæti XI. viðauka, fyrir þann vaktara sem á að prófa, skal hafa gildi sem er jafnt og eða stærra en eitt af eftirfarandi gildum:

    - i. 75 fyrir vaktara uppgufunarkerfa, vaktara aukaloftskerfa og vaktara sem nota hækkingu nefnara í samræmi við a-, b- og c-lið liðar 3.3.2 í 1. viðbæti XI. viðauka (kaldræsingarvaktarar, vaktarar loftræstikerfa, o.s.frv.) eða
    - ii. 25 fyrir vaktara fyrir agnasiur og oxunarhvata, sem nota nefnara sem er hækkaður í samræmi við d-lið liðar 3.3.2 í 1. viðbæti XI. viðauka eða
    - iii. 150 fyrir vaktara hvata, súrefnisþynjara, útblásturshringrásar, breytilegrar tímastillingar ventla og alla aðra vaktara íhluta,
  - b) ekki hefur verið átt við eða ekki hafa verið útbúin viðbótarhlutum eða breyttum hlutum sem gætu valdið því að innbyggða greiningarkerfið samræmist ekki kröfunum í XI. viðauka.
- 2.3. Viðhaldsskýrsla skal liggja fyrir sem sýnir að ökutækinu hafi verið rétt við haldið, t.d. verið fært til þjónustuskoðunar í samræmi við tilmæli framleiðandans.
- 2.4. Ökutækið skal ekki bera nein merki misnotkunar (t.d. hraðaksturs, ofhleðslu, notkunar rangs eldsneytis eða annarrar misnotkunar) eða annarra þátta (t.d. að átt hafi verið við það) sem gætu haft áhrif á mengunarvarnargetu. Tekið skal tillit til villukóða og upplýsinga um ekna kílómetra sem eru skráðar í tölvuna. Ökutæki skal ekki velja til prófunar ef upplýsingarnar, sem vistaðar eru í tölvunni, sýna að ökutækið hafi verið í notkun eftir að bilanakóði var skráður og að viðgerð hafi ekki farið fram fljótlega eftir það.
- 2.5. Engin óleyfleg, meiri háttar viðgerð skal hafa verið gerð á hreyflinum eða á ökutækinu.
- 2.6. Blýinnihald og brennisteinsinnihald eldsneytisýnis úr eldsneytisgeymi ökutækisins skal vera í samræmi við gildandi reglur, sem mælt er fyrir um í tilskipun Evrópuþingsins og ráðsins 98/70/EB (1) og ekki mega neinar vísbendingar finnast um að rangt eldsneyti sé notað. Prófanir má gera í útblástursröri.
- 2.7. Engar vísbendingar skulu koma fram um vandamál sem stefnt gætu öryggi starfsfólks á rannsóknarstofu í hættu.
- 2.8. Allir íhlutir mengunarvarnarkerfis ökutækisins skulu vera í samræmi við viðeigandi gerðarviðurkenningu.

(1) Stjótið. EB L 350, 28.12.1998, bls. 58.

### 3. GREINING OG VIÐHALD

Greining og allt nauðsynlegt og eðlilegt viðhald skal fara fram á ökutækjum, sem samþykkt hafa verið til prófunar, áður en mæling á losun mengunarefna með útblæstri fer fram, í samræmi við málsmeðferðina sem mælt er fyrir um í liðum 3.1 til 3.7.

- 3.1. Framkvæma skal athuganir á að eftirfarandi sé í lagi: loftslía, allar drifreimar, staða vökva, vatnskassalok, allar sogslöngur og einnig rafmagnslagnir sem tengjast mengunarnarbúnaði, kveikja, eldsneytismælir og íhlutir mengunarnarbúnaðar með tilliti til vanstillinga og/eda þess hvort átt hafi verið við búnaðinn. Allt misræmi skal skrá.
- 3.2. Athuga skal hvort innbyggða greiningarkerfið starfi rétt. Sérhverja vísbendingu um bilun í minni kerfisins skal skrá og framkvæma skal nauðsynlegar viðgerðir. Ef bilanavísir innbyggða greiningarkerfisins gefur til kynna bilun meðan á undirbúningslotu stendur má finna bilunina og gera við hana. Þá má endurtaka prófunina og nota niðurstöður frá ökutækinu sem gert hefur verið við.
- 3.3. Kveikjakerfið skal yfirfarið og skipt um gallaða íhluti, til dæmis kerti, þræði, o.s.frv.
- 3.4. Athuga skal þjoppun. Ef niðurstöðurnar eru ófullnægjandi skal ökutækinu hafnað.
- 3.5. Mælipættir hreyfilsins skulu bornir saman við forskriftir framleiðandans og leiðréttir ef þörf krefur.
- 3.6. Ef minna en 800 km vantar upp á að ökutækið fari í reglubundna þjónustuskoðun skal framkvæma þá skoðun samkvæmt fyrirmælum framleiðandans. Burtséð frá stöðu kílómetramælis skal skipta um olíusíu og loftsíu að beiðni framleiðandans.
- 3.7. Þegar ökutækið er samþykkt skal eldsneytinu skipt út fyrir viðeigandi viðmiðunareldsneyti til nota við losunarprófanir, nema framleiðandinn samþykki notkun markaðseldsneytis.

### 4. PRÓFUN ÖKUTÆKJA Í NOTKUN

- 4.1. Þegar athugun ökutækja telst nauðsynleg eru gerðar losunarprófanir í samræmi við III. viðauka á undirbúnum ökutækjum sem eru valin í samræmi við kröfur 2. og 3. liðar í þessum viðbæti. Þessi prófun skal aðeins ná til mælingar á fjölda losaðra agna vegna ökutækja sem hafa hlotið viðurkenningu í samræmi við Euro 6 losunarstaðla í flokkum W, X og Y, eins og skilgreint er í töflu 1 í 6. viðbæti við 1. viðauka. Undirbúningslotur umfram þær sem tilgreindar eru í lið 5.3 í 4. viðauka við reglugerð efnahagsnefndar SP fyrir Evrópu nr. 83 eru aðeins heimilaðar ef þær eru dæmigerðar fyrir venjulegan akstur.
- 4.2. Í ökutækjum með innbyggðum greiningarkerfum má athuga hvort bilanavísirinn o.s.frv. starfi rétt eftir að hafa verið í notkun, með tilliti til losunarmarkna (t.d. viðmiðunarmörk bilanavísis sem skilgreind eru í XI. viðauka) sem gilda fyrir gerðarviðurkenndar forskriftir.
- 4.3. Innbyggða greiningarkerfið má t.d. athuga með tilliti til magns losunar yfir gildandi viðmiðunarmörkum án þess að um bilanavísir sé að ræða, kerfisbundinnar rangrar bilanavísunar og þekktra íhluta innbyggða greiningarkerfisins sem eru gallaðir eða hafa spillst.
- 4.4. Ef íhlutur eða kerfi starfar á einhvern þann hátt sem forskriftir í gerðarviðurkenningarvottorðinu og/eda upplýsingapakkanum fyrir viðkomandi ökutækjagerðir ná ekki yfir og slík frávik hafa ekki verið leyfð skv. 1. eða 2. mgr. 13. gr. tilskipunar 2007/46/EB og innbyggða greiningarkerfið sýnir engin merki um bilanir skal ekki skipta út íhlutum eða kerfinu áður en losunarprófun er gerð nema því sé slegið föstu að átt hafi verið við íhlutinn eða kerfið eða hann eða það misnotað þannig að innbyggða greiningarkerfið greini ekki bilun af þeim sökum.

### 5. MAT Á NIÐURSTÖÐUM LOSUNARPRÓFUNAR

- 5.1. Prófunarniðurstöðurnar skulu metnar í samræmi við 2. viðbæti.
- 5.2. Ekki skal margfalda prófunarniðurstöður með spillistuðlum.

### 6. ÁÆTLUN UM RÁÐSTAFANIR TIL ÚRBÓTA

- 6.1. Viðurkenningaryfirvaldið skal óska eftir því að framleiðandinn leggi fram áætlun um ráðstafanir til að ráða bót á því að ekki sé farið að ákvæðum ef:
  - 6.1.1. Að því er varðar losun gegnum útblástursrör, ef fleiri en eitt ökutæki eru mjög mengandi sem uppfyllir annað hvort:
    - a) skilyrðin sem eru sett í lið 3.2.3 í 4. viðbæti reglugerðar efnahagsnefndar SP fyrir Evrópu nr. 83 og bæði viðurkenningaryfirvaldið og framleiðandinn eru sammála um að sama ástæða sé fyrir of mikilli losun mengunar, eða
    - b) skilyrðin sem eru sett í lið 3.2.4 í 4. viðbæti reglugerðar efnahagsnefndar SP fyrir Evrópu nr. 83 og viðurkenningaryfirvaldið hefur ákvarðað að sama ástæða sé fyrir of mikilli losun mengunar.

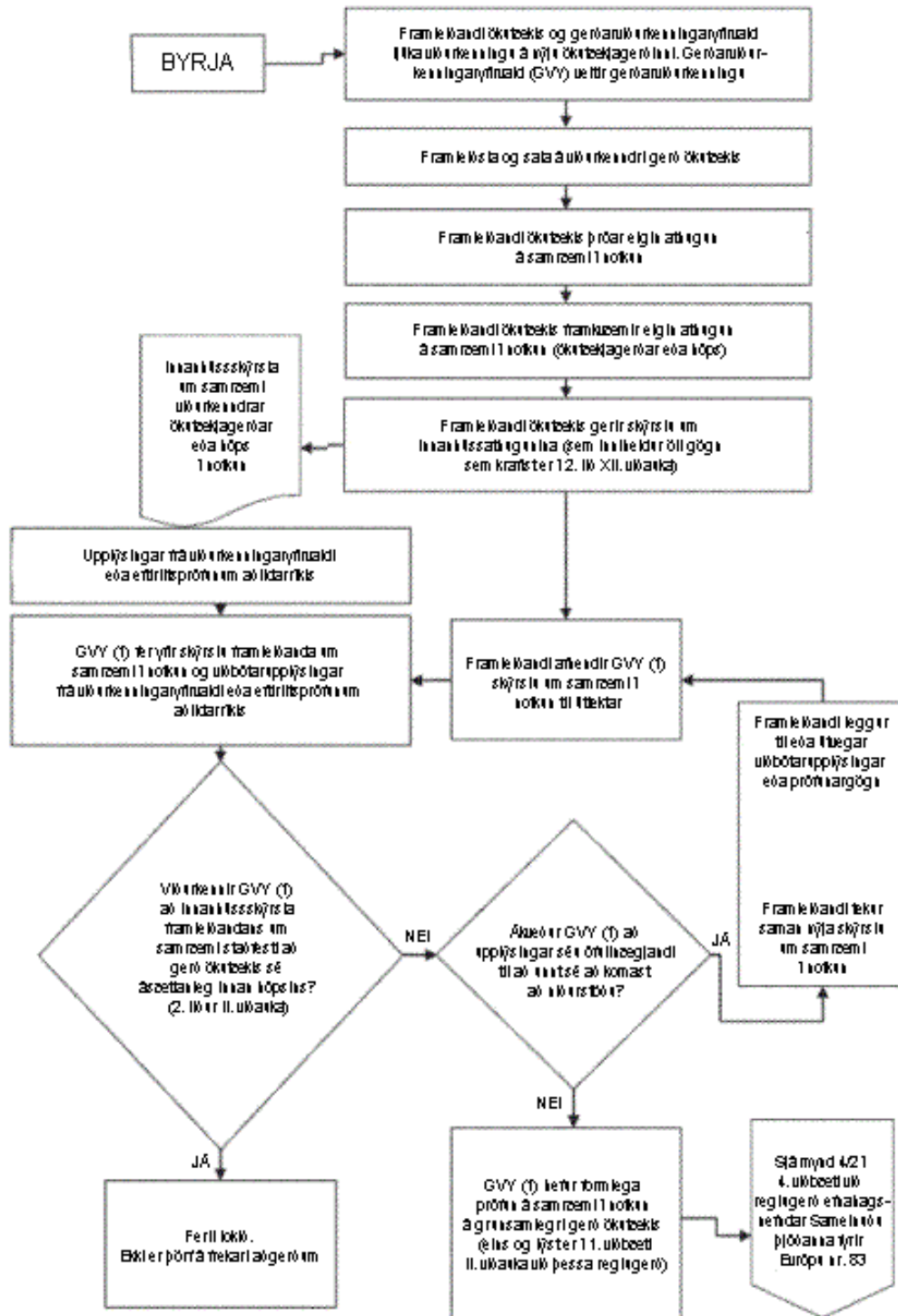
- 6.1.2. Að því er varðar IUPRM tiltekins vaktara M, ef eftirfarandi tölfræðileg skilyrði eru uppfyllt í prófunarúrtaki, en stærð þess skal ákvörðuð samkvæmt lið 3.5 í þessum viðauka:
- Að því er varðar ökutæki, sem eru vottuð fyrir hlutfallið 0,1 í samræmi við lið 3.1.5 í 1. viðbæti XI. viðauka, skulu gögnin sem safnað er frá ökutækinu frá a.m.k. einum vaktara M í prófunarúrtakinu gefa til kynna að meðaltal hlutfalls frammistöðu í notkun í prófunarúrtakinu sé minna en 0,1 eða að 66% ökutækjanna eða fleiri í prófunarúrtakinu hafi hlutfall frammistöðu í notkun sem er minna en 0,1.
  - Að því er varðar ökutæki, sem eru vottuð að fullu fyrir hlutföllin í samræmi við lið 3.1.4 í 1. viðbæti XI. viðauka, skulu gögnin sem safnað er frá ökutækinu frá a.m.k. einum vaktara M í prófunarúrtakinu gefa til kynna að meðaltal hlutfalls frammistöðu í notkun í prófunarúrtakinu sé minna en Testmin(M) eða að 66% ökutækjanna eða fleiri í prófunarúrtakinu hafi hlutfall frammistöðu í notkun sem er minna en Testmin(M).
- Gildi Testmin(M) skal vera:
- 0,230 ef vaktarinn M skal vera með 0,26 sem hlutfall frammistöðu í notkun,
  - 0,460 ef vaktarinn M skal vera með 0,52 sem hlutfall frammistöðu í notkun,
  - 0,297 ef vaktarinn M skal vera með 0,336 sem hlutfall frammistöðu í notkun,
- samkvæmt lið 3.1.4 í 1. viðbæti XI. viðauka.
- 6.2. Áætlun um ráðstafanir til úrbóta skal leggja fyrir gerðarviðurkenningaryfirvöld eigi síðar en 60 virkum dögum eftir þann dag sem um getur í lið 6.1. Gerðarviðurkenningaryfirvaldið skal, innan 30 virkra daga, lýsa yfir samþykki eða höfnun ætlunarinnar um ráðstafanir til úrbóta. Þó skal framlengja frestinn ef framleiðandi getur sýnt fram á, svo lögbærum viðurkenningaryfirvöldum líki, að meiri tíma þurfi til að rannsaka í hverju ósamræmið felst og til að leggja fram áætlun um ráðstafanir til úrbóta.
- 6.3. Ráðstafanir til úrbóta skulu ná til allra ökutækja sem líklegt er að hafi sama ágalla. Meta skal þörfina á að endurskoða gerðarviðurkenningarskjöl.
- 6.4. Framleiðandinn skal leggja fram afrit af öllum samskiptum sem varða áætlun um ráðstafanir til úrbóta og skal enn fremur halda skrá yfir innköllunarátakið og leggja reglulega stöðuskýrslur fyrir viðurkenningaryfirvaldið.
- 6.5. Áætlun um ráðstafanir til úrbóta skal innihalda þær kröfur sem tilgreindar eru í liðum 6.5.1 til 6.5.11. Framleiðandinn skal gefa áætluninni sérstakt einkennisnafn eða númer.
- 6.5.1. Lýsa skal hverri ökutækjagerð sem áætlunin um ráðstafanir til úrbóta nær til.
- 6.5.2. Lýsa skal þeim sérstöku lagfæringum, breytingum, viðgerðum, leiðréttingum, stillingum eða öðrum breytingum sem gera þarf til að ökutækið verði í samræmi, hér með talin samantekt um þau gögn og tæknilegu rannsóknir sem renna stöðum undir ákvarðanir framleiðandans er lúta að þeim ráðstöfunum sem ber að gera til að bæta úr ósamræmi.
- 6.5.3. Lýsa skal með hvaða hætti framleiðandinn hyggst upplýsa eigendur ökutækjanna.
- 6.5.4. Lýsa ber réttu viðhaldi eða notkun, ef slíku er til að dreifa, sem framleiðandinn gerir að skilyrði fyrir rétti til lagfæringa samkvæmt áætlun um ráðstafanir til úrbóta, ásamt útskýringu á því hvers vegna framleiðandinn setur slík skilyrði. Óheimilt er að setja skilyrði um viðhald eða notkun nema þau eigi sannanlega skylt við ósamræmi og ráðstafanir til úrbóta.
- 6.5.5. Lýsa skal þeirri málsmeðferð sem ökutækiseigendur skulu fylgja til að fá leiðréttingu á ósamræminu. Í lýsingunni skal taka fram eftir hvaða dag er unnt að gera ráðstafanir til úrbóta, áætlaðan viðgerðartíma verkstæðisins og hvar þær geta farið fram. Viðgerðin skal fara fram á hagkvæman hátt innan eðlilegra tímamarka eftir afhendingu ökutækis.
- 6.5.6. Afrit skal liggja fyrir af upplýsingunum sem komið hefur verið á framfæri við eigendur ökutækjanna.
- 6.5.7. Lýsa ber í stuttu máli með hvaða hætti framleiðandinn tryggir nægilegar birgðir íhluta eða kerfa til þess að aðgerðir um ráðstafanir til úrbóta nái fram að ganga. Gefa skal til kynna hvenær nægar birgðir verða af íhlutum eða kerfum til að hefja átakið.
- 6.5.8. Afrit skulu liggja fyrir af öllum leiðbeiningum sem senda á þeim einstaklingum sem framkvæma munu viðgerðirnar.
- 6.5.9. Lýsa skal þeim áhrifum sem fyrirhugaðar ráðstafanir til úrbóta munu hafa á losun mengunarefna, eldsneytiseyðslu, aksturshæfni og öryggi hvernar ökutækjagerðar, sem fellur undir áætlun um úrbætur, þar sem fram koma gögn og tæknilegar rannsóknir sem styðja þessar niðurstöður.
- 6.5.2010. Allar aðrar upplýsingar, skýrslur eða gögn, sem gerðarviðurkenningaryfirvald getur með sanngjörnum hætti talið nauðsynleg til að meta ráðstafanir til úrbóta, skulu liggja fyrir.
- 6.5.2011. Ef í ráðstöfunum til úrbóta felst innköllun ökutækja skal láta gerðarviðurkenningaryfirvaldinu í té lýsingu á því með hvaða hætti viðgerðir eru skráðar. Ef merkimiði er notaður skal leggja fram sýnishorn.

- 6.6. Skylda má framleiðandann til að framkvæma skynsamlega hannaðar og nauðsynlegar prófanir á íhlutum og ökutækjum sem lagt er til að verði breytt, gert við eða lagfærð til að sýna fram á að breytingin, viðgerðin eða lagfæringin hafi tilætluð áhrif.
  - 6.7. Framleiðandanum ber að halda skrá yfir sérhvert ökutæki sem er innkallað og gert við og hvaða verkstæði framkvæmdi viðgerðina. Gerðarviðurkenningaryfirvaldið skal hafa aðgang að skránni samkvæmt beiðni í allt að fimm ár eftir að áætlunin um ráðstafanir til úrbóta kemur til framkvæmda.
  - 6.8. Skrá ber viðgerð og/eða breytingu eða ísetningu nýs búnaðar í vottorð sem framleiðandinn lætur ökutækiseiganda í té.
-

*2. viðbætur***Tölfræðileg aðferð við samræmisprófun ökutækja í notkun að því er varðar losun gegnum útblástursrör**

1. Þessari aðferð skal beita til að sannreyna hvort ökutæki í notkun uppfylli kröfur samkvæmt prófun 1. Beita skal viðeigandi tölfræðiaðferð sem sett er fram í 4. viðbæti við reglugerð efnahagsnefndar SP fyrir Evrópu nr. 83, með þeim undantekningum sem lýst er í liðum 2 til 9 í þessum viðbæti.
2. Athugasemd 1 gildir ekki.
3. Skilja ber lið 3.2 þannig:  
Ökutæki telst vera mjög mengandi þegar skilyrðin sem um getur í lið 3.2.2 eru uppfyllt.
4. Liður 3.2.1 gildir ekki.
5. Í lið 3.2.2 skal líta svo á að tilvísunin í línu B í töflunni í lið 5.3.1.4 sé tilvísun í töflu 1 í I. viðauka við reglugerð (EB) nr. 715/2007 fyrir ökutæki sem falla undir Euro 5 og í töflu 2 í I. viðauka við reglugerð (EB) nr. 715/2007 fyrir ökutæki sem falla undir Euro 6.
6. Í liðum 3.2.3.2.1 og 3.2.4.2 skal líta svo á að tilvísunin í 6. lið 3. viðbætis sé tilvísun í 6. þátt 1. viðbætis við II. viðauka þessarar reglugerðar.
7. Í athugasemdum 2 og 3 skal líta svo á að tilvísunin í línu A í töflunni í lið 5.3.1.4 sé tilvísun í töflu 1 í I. viðauka við reglugerð (EB) nr. 715/2007 fyrir ökutæki sem falla undir Euro 5 og í töflu 2 í I. viðauka við reglugerð (EB) nr. 715/2007 fyrir ökutæki sem falla undir Euro 6.
8. Í lið 4.2 skal líta svo á að tilvísunin í lið 5.3.1.4 sé tilvísun í töflu 1 í I. viðauka við reglugerð (EB) nr. 715/2007 fyrir ökutæki sem falla undir Euro 5 og í töflu 2 í I. viðauka við reglugerð (EB) nr. 715/2007 fyrir ökutæki sem falla undir Euro 6.
9. Í stað myndar 4/1 komi eftirfarandi mynd:

Mynd 4/1



(1) Hér merkir GVY viðurkenningaryfirvaldið sem veitti gerðarviðurkenningu samkvæmt þessari reglugerð.

## 3. viðbætur

**Ábyrgð varðandi samræmi ökutækja í notkun**

1. Prófunaraðferðin fyrir samræmi ökutækja í notkun er skýrd á mynd 1.
2. Framleiðandinn skal taka saman allar nauðsynlegar upplýsingar til að uppfylla kröfur þessa viðauka. Viðurkenningaryfirvaldið má einnig taka til greina upplýsingar frá eftirlitsáætlunum.
3. Viðurkenningaryfirvaldið skal framkvæma öll ferli og prófanir til að tryggja að kröfur varðandi samræmi ökutækja í notkun séu uppfylltar (áfangar 2-4).
4. Komi til ósamræmis eða ágreinings við mat á veittum upplýsingum skal viðurkenningaryfirvaldið fara fram á skýringar frá tæknipjónustunni sem annaðist prófun vegna gerðarviðurkenningarinnar.
5. Framleiðandinn skal koma á og hrinda í framkvæmd áætlun um ráðstafanir til úrbóta. Viðurkenningaryfirvaldið skal samþykkja áætlunina áður en henni er hrint í framkvæmd (5. áfangi).

## Mynd 1

**Skýringarmynd af prófunaraðferð fyrir samræmi ökutækja í notkun**