

TILSKIPUN FRAMKVÆMDASTJÓRNARINNAR 2010/19/ESB

2013/EES/14/08

frá 9. mars 2010

um breytingu að því er varðar aðlögun að tækniframförum varðandi hjól- og aurlífabúnað á tilteknum flokkum vélknúinna ökutækja og eftirvagna þeirra, á tilskipun ráðsins 91/226/EBE og tilskipun Evrópuþingsins og ráðsins 2007/46/EB (*)

FRAMKVÆMDASTJÓRN EVRÓPUSAMBANDSINS HEFUR,

með hliðsjón af sáttmálanum um starfshætti Evrópusambandsins,

með hliðsjón af tilskipun Evrópuþingsins og ráðsins 2007/46/EB frá 5. september 2007 um ramma um viðurkenningu á vélknúnum ökutækjum og eftirvögnum þeirra og á kerfum, íhlutum og aðskildum tæknieiningum sem ætlaðar eru í slík ökutæki (rammatilskipun) ⁽¹⁾, einkum 2. mgr. 39. gr.,

og að teknu tilliti til eftirfarandi:

- 1) Tilskipun ráðsins 91/226/EBE frá 27. mars 1991 um samræmingu laga aðildarríkjanna um fyrirkomulag hjól- og aurlífa á tilteknum gerðum vélknúinna ökutækja og eftirvagna þeirra ⁽²⁾ er ein af sértilskipunum í tengslum við EB-gerðarviðurkenningaraðferðina sem tekin var upp samkvæmt tilskipun 2007/46/EB. Ákvæði tilskipunar 2007/46/EB um kerfi, íhluti og aðskildar tæknieiningar ökutækja eiga því við um tilskipun 91/226/EBE.
- 2) Með tilliti til skyldubeitingar EB-gerðarviðurkenningar- aðferðarinnar að því er varðar alla ökutækjaflokka sem falla undir tilskipun 2007/46/EB, er nauðsynlegt að kveða á um samræmdar kröfur að því er varðar hjól- og

aurlífar fyrir alla ökutækjaflokka sem falla undir tilskipun 91/226/EBE. Ennfremur er nauðsynlegt að skýra að þessar kröfur eru ekki skyldubundnar að því er varðar torfærutæki. Með tilliti til fenginnar reynslu er að lokum nauðsynlegt að aðlagða tilskipun 91/226/EBE, og þar af leiðandi IV. viðauka við tilskipun 2007/46/EB, að tækniframförum.

- 3) Því ber að breyta tilskipunum 91/226/EBE og 2007/46/EB til samræmis við það.
- 4) Ráðstafanirnar, sem kveðið er á um í þessari tilskipun, eru í samræmi við álit tækninefndarinnar um vélknúin ökutæki.

SAMÞYKKT TILSKIPUN ÞESSA:

I. gr.

Tilskipun 91/226/EBE er breytt sem hér segir:

1. Skránni yfir viðauka og I., II., og III. viðauka er breytt í samræmi við I. viðauka við þessa tilskipun.
2. Í stað ótölusetta viðaukans, með fyrirsögninni „Myndir“, komi texti II. viðauka við þessa tilskipun.

2. gr.

Í stað 43. liðar í IV. viðauka og 2. og 4. viðbæti í XI. viðauka við tilskipun 2007/46/EB, komi eftirfarandi:

„43	Hjól- og aurlífabúnaður	Tilskipun 91/226/EBE	L 103, 23.4.1991, bls. 5				X	X	X	X	X	X	X"
-----	-------------------------	----------------------	--------------------------	--	--	--	---	---	---	---	---	---	----

(*) Þessi EB-gerð birtist í Stjtið. ESB L 72, 20.3.2010, bls. 17. Hennar var getið í ákvörðun sameiginlegu EES-nefndarinnar nr. 7/2012 frá 10. febrúar 2012 um breytingu á II. viðauka (Tæknilegar reglugerðir, staðlar, prófanir og vottun) við EES-samninginn, sjá *EES-viðbæti við Stjórnartíðindi Evrópusambandsins*, nr. 34, 21.6.2012, bls. 13.

⁽¹⁾ Stjtið. ESB L 263, 9.10.2007, bls. 1.

⁽²⁾ Stjtið. EB L 103, 23.4.1991, bls. 5.

3. gr.

1. Frá og með 9. apríl 2011 skulu aðildarríki ekki, af ástæðum er varða hjól- og aurlífabúnað, synja um EB-gerðarviðurkenningu eða landsbundna gerðarviðurkenningu fyrir ökutæki og íhluti sem uppfylla kröfurnar sem mælt er fyrir um í tilskipun 91/226/EBE, eins og henni er breytt með þessari tilskipun.

2. Frá og með 9. apríl 2011 skulu aðildarríki af ástæðum er varða hjól- og aurlífabúnað, synja um EB-gerðarviðurkenningu eða landsbundna gerðarviðurkenningu fyrir ökutæki og íhluti sem uppfylla ekki kröfurnar sem mælt er fyrir um í tilskipun 91/226/EBE, eins og henni er breytt með þessari tilskipun.

3. Þegar sótt er um EB-gerðarviðurkenningu fyrir ökutæki í heild, samkvæmt tilskipun 2007/46/EB, skulu gerðir ökutækja, sem veitt hefur verið landsbundin eða EB-gerðarviðurkenning sem nær yfir hjól- og aurlífabúnað, ekki þurfa að uppfylla kröfurnar um hjól- og aurlífabúnað, sem settar eru fram í tilskipun 91/226/EBE.

4. gr.

1. Aðildarríkin skulu samþykkja og birta nauðsynleg lög og stjórnáskilfyrirmæli til að fara að tilskipun þessari eigi síðar en 8. apríl 2011. Þau skulu þegar í stað senda framkvæmdastjórninni texta þessara ákvæða.

Þau skulu beita þessum ákvæðum frá og með 9. apríl 2011.

Þegar aðildarríkin samþykkja þessi ákvæði skal vera í þeim tilvísun í þessa tilskipun eða þeim fylgja slík tilvísun þegar þau eru birt opinberlega. Aðildarríkin skulu setja nánari reglur um slíka tilvísun.

2. Aðildarríkin skulu senda framkvæmdastjórninni helstu ákvæði úr landslögum sem þau taka upp um málefni sem tilskipun þessi nær til.

5. gr.

Tilskipun þessi öðlast gildi á tuttugasta degi eftir að hún birtist í *Stjórnartíðindum Evrópusambandsins*.

6. gr.

Tilskipun þessari er beint til aðildarríkjanna.

Gjört í Brussel 9. mars 2010.

Fyrir hönd framkvæmdastjórnarinnar,

José Manuel Barroso

forseti.

I. VIÐAUKI

1. Skrá yfir viðauka við tilskipun 91/226/EBE er breytt sem hér segir:

a) Í stað fyrirsagnar 3. viðbætur við II. viðauka komi eftirfarandi:

„Upplýsingaskjal fyrir EB-gerðarviðurkenningu íhlutar“,

b) Í stað fyrirsagnar III. viðauka komi eftirfarandi:

„III. viðauki,

1. viðbætur: Upplýsingaskjal fyrir EB-gerðarviðurkenningu ökutækis

2. viðbætur: Fyrirmynd að EB-gerðarviðurkenningarvottorði“,

c) Í stað línunnar „MYNDIR: (1 til 9)“ komi eftirfarandi:

„V. viðauki: Myndir 1 til 9“.

2. Ákvæðum I. viðauka við tilskipun 91/226/EBE er breytt sem hér segir:

a) Í stað 9., 10. og 11. liðar komi eftirfarandi:

„9. *Lyftiás*

„Lyftiás“: ás, eins og hann er skilgreindur í lið 2.15 í I. viðauka við tilskipun 97/27/EB.

10. *Ökutæki án hleðslu*

„Ökutæki án hleðslu“: ökutæki tilbúið til aksturs, eins og það er skilgreint í lið 2.6 í I. viðauka við tilskipun Evrópuþingsins og ráðsins 2007/46/EB (*).

11. *Sóli*

„Sóli“: sá hluti hjólbarðans eins og hann er skilgreindur í lið 2.8 í II. viðauka við tilskipun 92/23/EBE.

(*) Stjtuð. ESB L 263, 9.10.2007, bls. 1.“,

b) eftirfarandi 13., 14. og 15. liður bætist við:

„13. *Dráttarþreifreið fyrir festivagna*

„Dráttarþreifreið fyrir festivagna“: dráttarþreifreið eins og hún er skilgreind í lið 2.1.1.2.2 í I. viðauka við tilskipun 97/27/EB.

14. *Tæknilega leyfilegur hámarksmassi með hleðslu*

„Tæknilega leyfilegur hámarksmassi með hleðslu“: hámarksmassi ökutækis, eins og hann er skilgreindur í lið 2.6 í I. viðauka við tilskipun 97/27/EB.

15. *Gerð ökutækis*

„Gerð ökutækis“: með tilliti til hjól- og aurhlífa, fullbúin eða ófullbúin ökutæki eða ökutæki fullbúin í áföngum, sem ekki eru frábrugðin hvað varðar eftirfarandi atriði:

— gerð hjól- og aurhlífabúnaðar (uppsett á ökutæki),

— heiti framleiðanda fyrir gerð hjól- og aurhlífabúnaðar“

3. Ákvæðum II. viðauka við tilskipun 91/226/EBE er breytt sem hér segir:

a) í stað liða 2 til 3.4.3 komi eftirfarandi:

„2. **Umsókn um EB-gerðarviðurkenningu íhlutar**

2.1. Framleiðandi skal leggja fram umsókn um EB-gerðarviðurkenningu íhlutar vegna gerðar hjól- og aurlífabúnaðar í samræmi við 7. gr. tilskipunar 2007/46/EB.

2.2. Fyrirmynd að upplýsingaskjalinu er sett fram í 3. viðbæti.

2.3. Látta ber tæknipjónustunni, sem annast prófanir vegna gerðarviðurkenningar, eftirfarandi í té:

Fjögur sýnishorn: þrjú þeirra verði notuð við prófanir og hið fjórða geymt á rannsóknarstofunni til sannprófunar síðar. Rannsóknarstofunni er heimilt að fara fram á að fá fleiri sýnishorn.

2.4. Áletranir

Á hverju sýnishorni skal vera skýr og óafmáanleg áletrun er sýni viðskiptaheiti eða vörumerki, tilvísun til gerðar og nægilega stórt pláss fyrir EB-gerðarviðurkenningarmarki íhlutar.

3. **Veiting EB-gerðarviðurkenningar íhlutar**

3.1. EB-gerðarviðurkenning skal veitt, skv. 10. gr. tilskipunar 2007/46/EB, ef viðeigandi kröfum er fullnægt.

3.2. Fyrirmynd að EB-gerðarviðurkenningavottorðinu er sett fram í 4. viðbæti.

3.3. Allar viðurkenndar gerðir hjól- og aurlífabúnaðar skulu fá viðurkenningarnúmer í samræmi við ákvæði VII. viðauka tilskipunar 2007/46/EB. Sama aðildarríki skal ekki úthluta annarri gerð hjól- og aurlífabúnaðar sama númeri.

3.4. Allur sá hjól- og aurlífabúnaður sem samræmist viðurkenndri gerð samkvæmt þessari tilskipun skal vera með EB-gerðarviðurkenningarmarki íhlutar þannig áfést að það sé óafmáanlegt og auðlæsilegt jafnvel eftir að búnaðurinn hefur verið festur á ökutækið.

3.5. Tákni „A“ fyrir búnað sem byggist á því að gleypa orku eða „S“ fyrir búnað sem byggist á loft-/vatnsskilju skal bætt við viðurkenningarmarkið í samræmi við lið 1.3 í viðbætinum við VII. viðauka við tilskipun 2007/46/EB.“,

b) Í stað 1. til 4. viðbætis komi eftirfarandi:

1. viðbætur

Prófanir á hjól- og aurlífabúnaði sem byggist á því að gleypa orku

1. *Meginregla*

Markmiðið með þessari prófun er að mæla hæfni búnaðarins til að halda vatni í skefjum sem beint er að honum með nokkrum vantsbunum. Prófunarsamstæðunni er ætlað að líkja eftir aðstæðum þar sem búnaðurinn er uppsettur í ökutæki einkum með tilliti til vatnsmagns og krafts sem frá vatninu stafar þegar hjólbarðasólinn þeytir því upp.

2. *Búnaður*

Sjá lýsingu á prófunarsamstæðunni á mynd 8 í V. viðauka.

3. *Aðstæður við prófun*

3.1. Prófanirnar skulu fara fram í lokuðu herbergi og kyrru lofti.

3.2. Umhverfishiti og hiti prófunarhlutanna skal vera 21 (± 3) °C.

- 3.3. Nota skal afjónað vatn.
- 3.4. Prófunarhlutana verður að undirbúa fyrir hverja prófun með vætingu.
4. *Aðferð*
- 4.1 Festið 500 (+ 0/- 5) mm breitt og 750 mm langt sýnishorn af búnaðinum sem á að prófa við lóðréttu plötu prófunarbúnaðarins og gætið þess að sýnishornið liggji vel innan marka söfnunarílátsins og að engin hindrun geti beint vatninu til hliðar, hvorki áður né eftir að það skvettist á sýnishornið.
- 4.2. Stillið rennslisraða vatnsins á 0,675 (+/- 0,01) l/s og látið a.m.k. 90 l, í mesta lagi 120 l, buna lárétt á sýnishornið úr 500 (+/- 2) mm fjarlægð (mynd 8 í V. viðauka).
- 4.3. Látið vatnið drjúpa af sýnishorninu ofan í söfnunarílátið. Reiknið hundraðshluta þess vatns sem safnað er miðað við magn þess vatns sem sprautað var.
- 4.4. Framkvæmið prófunina fimm sinnum á sýnishorninu í samræmi við liði 4.2 og 4.3. Reiknið út meðaltal hundraðshluta úr röð þessara fimm prófana.
5. *Niðurstöður*
- 5.1. Meðaltal hundraðshluta reiknað í lið 4.4 verður að vera 70% eða hærra.
- 5.2. Ef hæsti og lægsti hundraðshluti vatns, sem safnað er í röð fimm prófana, viku um meira en 5% frá meðaltali hundraðshluta, verður að endurtaka röð prófananna fimm.
- Ef hæsti og lægsti hundraðshluti vatns, sem safnað er í annarri röð fimm prófana, viku aftur frá meðaltali hundraðshluta um meira en 5%, og ef lægra gildið uppfyllir ekki kröfur liðar 5.1, skal synjað um gerðarviðurkenningu.
- 5.3. Prófið hvort lóðrétt staða búnaðarins hafi áhrif á fengnar niðurstöður. Ef svo er verður að endurtaka aðferðina sem lýst er í liðum 4.1 til 4.4, í þeim stöðum sem gefa hæsta og lægsta hundraðshluta vatns sem safnað er; kröfur liðar 5.2 gilda áfram.
- Meðaltal einstakra niðurstaðna skal svo tekið til að gefa meðaltal hundraðshluta. Þetta meðaltal hundraðshluta skal vera 70 eða hærra.

2. viðbætur

Prófun á hjól- og aurlífabúnaði sem byggir á loft-/vatnsskilju

1. *Meginregla*
- Þessari prófun er ætlað að ákvarða hæfni gropins efnis, sem á að halda í skefjum vatni sem sprautað hefur verið á það með þrýstiloftsúðara.
- Sá búnaður sem notaður er í prófuninni verður að líkja eftir þeim aðstæðum sem eru til staðar þar sem efnið er, að því er varðar magn og kraft þess vatns sem hjólbarðarnir þeyta upp, ef hann væri festur við ökutæki.
2. *Búnaður*
- Sjá lýsingu á prófunarsamstæðunni á mynd 9 í V. viðauka.
3. *Aðstæður við prófun*
- 3.1. Prófanirnar skulu fara fram í lokuðu herbergi og kyrru lofti.
- 3.2. Umhverfishiti og hiti prófunarhlutanna skal vera 21 (\pm 3) °C.
- 3.3. Nota skal afjónað vatn.

- 3.4. Prófunarhlutana verður að undirbúa fyrir hverja prófun með vætingu.
4. *Aðferð*
- 4.1. Festið 305×100 mm sýnishorn lóðrétt á prófunarsamstæðuna, gætið þess að ekkert rúm sé milli sýnishornsins og efri bogadregnu plötunnar og að bakkanum sé vandlega komið fyrir. Setjið $1 \pm 0,005$ lítra af vatni á kútinn á úðaranum og komið honum fyrir eins og lýst er á skýringarmyndinni.
- 4.2. Úðarinn er stilltur sem hér segir:
- þrýstingur (við úðarann): 5 bör + 10 %/– 0 %
- streymi: 1 lítri/mínútu \pm 5 sekúndur
- dreifing: hringlaga, 50 ± 5 mm í þvermál í 200 ± 5 mm fjarlægð frá sýnishorni, stútur $5 \pm 0,1$ mm í þvermál.
- 4.3. Úðið þar til enginn vatnsúði kemur og skráið tímann sem þetta tekur. Látið vatnið drjúpa af sýnishorninu á bakkann í 60 sekúndur og mælið magn þess vatns sem safnast. Mælið vatnsmagnið sem eftir er í kútnum. Reiknið rúmmálshlutfall þess vatns sem safnað var á móti rúmmálshlutfalli þess vatns sem var úðað.
- 4.4. Framkvæmið prófunina fimm sinnum og reiknið meðaltal hundradshluta þess magns sem var safnað. Gætið að því við upphaf hverrar prófunar að bakkinn, úðarakúturinn og mælilátíð séu þurr.
5. *Niðurstöður*
- 5.1. Meðaltal hundradshluta reiknað í lið 4.4 verður að vera 85 % eða hærra.
- 5.2. Ef hæsti og lægsti hundradshluti vatns, sem safnað er í röð fimm prófana, viku um meira en 5% frá meðaltali hundradshluta, verður að endurtaka röð prófananna fimm. Ef hæsti og lægsti hundradshluti vatns, sem safnað er í annari röð fimm prófana, viku aftur frá meðaltali hundradshluta um meira en 5%, og ef lægra gildið uppfyllir ekki kröfur liðar 5.1, skal synjað um gerðarviðurkenningu.
- 5.3. Ef lóðrétt staða búnaðarins hefur áhrif á þær niðurstöður sem fást skal endurtaka ferlið sem lýst er í liðum 4.1 til 4.4 í þeim stöðum sem gefa hæsta og lægsta hundradshluta vatns sem safnað er; kröfur liðar 5.2 gilda áfram.
- Kröfur liðar 5.1 gilda þegar niðurstöður hverrar prófunar eru birtar.

3. viðbætur

Upplýsingaskjal nr. ... að því er varðar EB-gerðarviðurkenningu íhluta fyrir hjól- og aurhlífabúnað (tilskipun 91/226/EBE).

Eftirfarandi upplýsingar skal gefa í þriti og með efnisyfirliti ef við á. Teikningar, ef einhverjar eru, skulu vera í hæfilegum hlutföllum og nægilega nákvæmar, í stærðinni A4 eða brotnar saman í þá stærð. Ljósmyndir, ef einhverjar eru, skulu einnig vera nægilega nákvæmar.

Ef kerfi, íhlutir eða aðskildar tæknieiningar eru búnar rafeindastýringu skulu fylgja upplýsingar um hvernig hún vinnur.

0. ALMENNT

0.1. Tegund (viðskiptaheiti framleiðanda):

0.2. Gerð:

0.5. Heiti og heimilisfang framleiðanda:

0.7. Staðsetning og aðferð við að festa EB-gerðarviðurkenningarkerkið á, ef um er að ræða íhluti og aðskildar tæknieiningar:

0.8. Heimilisfang samsetningarverksmiðju eða -verksmiðja:

1. LÝSING Á BÚNAÐINUM

- 1.1. Tæknilysing á hjól- og aurlífabúnaðinum þar sem fram komi hvaða aflfræðilegu aðferð er beitt og hvaða prófun skuli gerð á honum:
- 1.2. Efni sem notuð eru:
- 1.3. Nægilega nákvæm(-ar) teikning(-ar) og í hæfilegum hlutföllum svo að hægt sé að bera kennsl á það (eða þau). Teikningin verður að sýna plássið sem ætlað er EBE-gerðarviðurkenningarmerki íhluta:

Dagsetning

Undirskrift

4. viðbætur

FYRIRMYND

(hámarksstærð: A4 (210 x 297mm))

EB-GERÐARVIÐURKENNINGARVOTTORÐ

Stimpill gerðarviðurkenningaryfirvalds

Tilkynning um:

- EB-gerðarviðurkenningu
- rýmkun EB-gerðarviðurkenningar
- synjun EB-gerðarviðurkenningar
- afturköllun EB-gerðarviðurkenningar

á gerð ökutækis/íhlutar/aðskilinnar tæknieiningar ⁽¹⁾ með hliðsjón af tilskipun 91/226/EBE, eins og henni var síðast breytt með tilskipun framkvæmdastjórnarinnar 2010/19/ESB ⁽²⁾

Gerðarviðurkenningarnúmer:

Ástæða fyrir rýmkun:

I. ÞÁTTUR

- 0.1. Tegund (viðskiptaheiti framleiðanda):
- 0.2. Gerð:
- 0.3. Gerðarauðkenni, ef slíkt er á ökutækinu/íhlutnum/aðskildu tæknieiningunni ⁽¹⁾ ⁽³⁾
- 0.3.1. Staðsetning auðkennisins:
- 0.4. Ökutækjaflokkur ⁽⁴⁾
- 0.5. Heiti og heimilisfang framleiðanda:
- 0.7. Staðsetning og aðferð við að festa EB-gerðarviðurkenningarkerkið á, ef um er að ræða íhluti og aðskildar tæknieiningar:
- 0.8. Heimilisfang samsetningarverksmiðju eða -verksmiðja:

II. ÞÁTTUR

1. Frekari upplýsingar (ef við á): sjá viðbót
2. Tækniþjónusta sem annast prófanirnar:
3. Dagsetning prófunarskýrslu:
4. Númer prófunarskýrslu:
5. Athugasemdir (ef einhverjar eru): sjá viðbót
6. Staður:
7. Dagsetning:
8. Undirskrift:
9. Meðfylgjandi er atriðaskrá með upplýsingasafninu, sem viðurkenningaryfirvöld varðveita, en það má fá afhent sé þess óskað.

(1) Stríkið yfir það sem á ekki við.

(2) Stjótt. ESB L 72, 20.3.2010, bls. 17.

(3) Ef í gerðarauðkenni eru rittákn sem varða ekki lýsingu á gerð ökutækis, íhlutar eða aðskilinnar tæknieingar sem þetta gerðarviðurkenningarvottorð nær til skal setja spurningarkerki í upplýsingaskjöl í stað rittáknanna: „?“ (t.d. ABC??123??).

(4) Eins og skilgreint er í II. viðauka A við tilskipun 2007/46/EB.

Viðbót

við EB-gerðarviðurkenningarvottorð nr. ... vegna gerðarviðurkenningar íhlutar hjól- og aurlífabúnaðar samkvæmt tilskipun 91/226/EBE, eins og henni var síðast breytt með tilskipun 2010/19/ESB

1. Frekari upplýsingar
- 1.1. Vinnsluháttur búnaðar: gleypir orku/loft-/vatnsskilja (¹):
- 1.2. Einkenni hjól- og aurlífabúnaðar (stutt lýsing, vörumerki eða viðskiptaheiti, númer):
5. Athugasemdir (ef einhverjar eru):

(1) Strikið yfir það sem á ekki við.

4. Ákvæðum III. viðauka við tilskipun 91/226/EBE er breytt sem hér segir:

- a) Í stað liðar 0.1 og 0.2 komi eftirfarandi:

„GILDISSVIÐ

- 0.1. Ökutæki í flokki N og O, að undanskildum torfærutækjum, eins og þau eru skilgreind í II. viðauka við tilskipun 2007/46/EB, skulu smíðuð með og/eða vera með áfestum hjól- og aurlífabúnaði þannig að þau uppfylli kröfurnar sem mælt er fyrir um í þessum viðauka. Ef um er að ræða ökutæki sem aðeins eru undirvagn með stýrishúsi er einungis heimilt að beita þessum kröfum að því er varðar hjólin sem stýrishúsið nær yfir.

Að því er varðar ökutæki í flokki N1 og N2, með leyfilegan hámarks massa með hleðslu sem er ekki meiri en 7,5 tonn, er heimilt að ósk framleiðanda að beita kröfum tilskipunar 78/549/EBE (**) í stað krafna þessarar tilskipunar.

- 0.2. Kröfur þessa viðauka að því er varðar hjól- og aurlífabúnað, eins og hann er skilgreindur í 4. lið I. viðauka, eru ekki skyldubundnar fyrir ökutæki í flokkum N, O1 og O2, með leyfilegan hámarks massa með hleðslu sem er ekki meiri en 7,5 tonn, ökutæki sem eru aðeins undirvagn með stýrishúsi, ökutæki án yfirbyggingar eða ökutæki sem eru þannig gerð að hjól- og aurlífabúnaður fellur ekki að notkun þeirra. Sé þess háttar búnaður hins vegar settur á þessi ökutæki verður hann að samrýmast kröfum þessarar tilskipunar.

(*) Stjórn. ESB L 168, 26.6.1978, bls. 45.

- b) Í stað 4. liðar komi eftirfarandi:

„4. **Staðsetning ytri kappans**

Fjarlægðin „c“ milli lengdarplans sem liggur samsíða ökutækinu í snertilínu við utanverðan hjólbarðann, að frátalinni bungu á honum við jörð, og innri brúnar kappans, má ekki vera meiri en 100 mm (myndir 1a og 1b í V. viðauka).“

- c) Liðir 4.1 og 4.2 falli brott,

- d) Eftirfarandi komi í stað liðar 7.1.1:

„7.1.1 Aurbrettin skulu hylja svæðið beint ofan, framan og aftan við hjólbarðann eða hjólbarðana á eftirfarandi hátt:

- a) á eins- eða margása ökutæki, verður fremri brúnin (C) að ná fram að línunni O-Z þar sem θ (beta) er í mesta lagi 45° ofan við lárétta línuna.

Aftasta brúnin (mynd 2 í V. viðauka) verður að ná niður þannig að hún sé ekki meira en 100 mm ofan við lárétta línu sem hugsast dregin gegnum miðju hjólsins,

- b) á margása ökutæki, á hornið θ aðeins við fremsta ásinn og krafan að því er varðar hæð öftustu brúnar á aðeins við aftasta ásinn,

- c) aurbrettið verður að vera a.m.k. „q“ breitt (mynd 1a í V. viðauka) og nægilega breitt til að hylja alla breidd hjólbarðans „b“ eða breidd tveggja hjólbarða „t“ ef tvöföld hjól eru á ásunum, að teknu tilliti til ytra máls hjólbarða/hjóla sem framleiðandi gefur upp. Stærðarmálin „b“ og „t“ skulu mæld í nafarhæð, að undanskildum merkingum, rífflum, hlífðarröndum, o.s.frv., á hjólbörðunum utanverðum.“,

- e) Í stað liðar 7.1.3 komi eftirfarandi:

„7.1.3. Ef aurbrettin eru gerð úr nokkrum íhlutum skal þess gætt við ísetningu að ekki séu á þeim neinar raufar sem úði kemst í gegnum þegar ökutækið er á hreyfingu. Þessi krafa telst uppfyllt ef buna, sem spýttist út frá hjólinu miðju og yfir alla breidd akstursflatar hjólbarðans og er innan þeirra marka sem aurbrettið hylur, lendir alltaf á hluta hjól- og aurhlífabúnaðar, þegar ökutækið er annað hvort með eða án hleðslu.“,

- f) Í stað liða 7.2.1, 7.2.2 og 7.2.3 komi eftirfarandi:

„7.2.1. Ef um er að ræða einn ás skal lægri brún ytri kappi ekki vera utan við eftirfarandi fjarlægðir og radiusa eins og mælt frá miðju hjólsins, nema við lægstu brúnir, sem geta verið ávalar (mynd 2 í V. viðauka).

Loftfjöldrun

- | | |
|--|---------------|
| a) Ásar með stýrðum hjólum eða sjálfstýrandi hjólum:
Frá frambrún (að framenda ökutækisins) (punktur C)
Til afturbrúnar (að afturenda ökutækisins) (punktur A) | } Rv ≤ 1,5 R |
| b) Ásar með óstýrðum hjólum:
Frá frambrún (punktur C)
Til afturbrúnar (punktur A) | } Rv ≤ 1,25 R |

Vélræn fjöðrun

- a) almennt } Rv ≤ 1,8 R
- b) óstýrð hjól fyrir ökutæki með tæknilega leyfilegan hámarks massa með hleðslu meiri en 7,5 t } Rv ≤ 1,5 R

þar sem R er radius hjólbarðans á ökutækinu og Rv er fjarlægðin, sýnd sem radius, niður í neðri brún ytri kappans.

- 7.2.2. Á margása ökutæki skulu kröfurnar sem mælt er fyrir um í lið 7.2.1 ekki gilda milli lódréttu þverplananna, sem fara í gegnum miðju fyrsta og aftasta áss, þar sem ytri kappi má vera beinn til þess að tryggja samfelldni hjól- og aurhlífabúnaðar. (Mynd 4 í V. viðauka).

- 7.2.3. Fjarlægðin milli efsta og lægsta punkts hjól- og aurhlífabúnaðar (aurbretti og ytri kappi), mæld á hvaða þversniði sem er hornrétt á aurbrettið (sjá myndir 1b og 2 í V. viðauka), skal ekki vera minni en 45 mm alls staðar aftan við lódréttu línu sem hugsast dregin í gegnum miðju hjólsins eða fyrsta hjól, ef um er að ræða margása ökutæki. Draga má úr þessari fjarlægð smám saman fyrir framan þessa línu.“,

- g) Eftirfarandi liðir 7.2.5 og 7.2.6 bætist við:

„7.2.5. Mögulegt er að kröfur í liðum 7.2.3 og 7.2.4 séu ekki uppfylltar staðbundið ef kappinn er samsettur úr mismunandi einingum sem hreyfast með tilliti til hver annarrar.

- 7.2.6. Dráttarþreifreiðar fyrir festivagna með lágan undirvagn (skilgreindar í lið 6.20 í ISO-staðli 612 frá árinu 1978), nánar tiltekið, þær dráttarþreifreiðar þar sem hæð tengipinna frá jörðu er jöfn eða lægri en 1100 mm, mega vera hannaðar þannig að þær séu undanþegnar kröfum í a-lið liðar 7.1.1., og í liðum 7.1.3 og 7.2.4. Með tilliti til þessa skulu aurbretti og kappar ekki hylja svæðið beint fyrir ofan hjólbarða afturása þegar þessar dráttarþreifreiðar eru tengdar við festivagn, til þess að komast hjá því að hjól- og aurhlífabúnaður skemmist. Aurbretti og kappar þessara ökutækja skulu þó vera í samræmi við kröfur framangreindra liða í geirum sem eru meira en 60° frá lódréttu línu, sem fer í gegnum miðju hjólsins, fyrir framan og aftan þessa hjólbarða.

Þessi ökutæki skulu því vera hönnuð þannig að þau uppfylli kröfurnar sem settar eru fram í fyrstu málsgrein, þegar þau eru notuð án festivagns.

Til að geta uppfyllt þessar kröfur kunna aurbretti og kappar, t.d., að vera hlutur sem hægt er að fjarlægja.“,

h) Í stað liðar 7.3.1 komi eftirfarandi:

„7.3.1. Breidd flapans skal uppfylla kröfurnar að því er varðar „q“ í c-lið liðar 7.1.1, nema þar sem flipinn er innan aurbrettanna, en þá skal hann vera a.m.k. jafn breiður hjólbarðasólanum.

Breidd þess hluta aurflapanna sem er undir aurbrettinu verður að uppfylla skilyrði sem mælt er fyrir um í þessari málsgrein, með allt að 10 mm vikmörk á hvorri hlið.“,

i. Í stað liðar 7.3.3 komi eftirfarandi:

„7.3.3. Hámarkshæð að brún flapans að neðan skal ekki vera meiri en 200 mm (mynd 3 í V. viðauka).

Fjarlægð þessi er aukin í 300 mm ef um er að ræða aftasta ás þar sem fjarlægð frá miðju lægri brúnar ytri kappa, Rv, er ekki meiri en radiuss hjólbarðanna, sem eru á hjólunum á þeim ás.

Hámarkshæð að brún aurflapans að neðan frá jörðu má hækka í 300 mm ef framleiðandi telur það tæknilega viðeigandi, með tilliti til eiginleika fjöðrunar.“,

j) Í lið 7.3.5 komi tilvísun í „Mynd 4 í V. viðauka“ í stað tilvísunar í „Mynd 4b“,

k) Í stað liðar 9.3.2.1 komi eftirfarandi:

„9.3.2.1. Neðri brún hjól- og aurhlífabúnaðarins má ekki vera meira en 200 mm frá jörðu.

Hámarkshæð að brún aurflapans að neðan frá jörðu má hækka í 300 mm ef framleiðandi telur það tæknilega viðeigandi, með tilliti til eiginleika fjöðrunar.“,

l) Eftirfarandi 10. liður bætist við:

„10. Á margása ökutæki kann hjól- og aurhlífabúnaður eins áss, sem ekki er sá aftasti, ekki að hylja alla breidd hjólbarðasólans þegar staðbundinn möguleiki er á truflun milli hjól- og aurhlífabúnaðar og burðarvirkis ásanna eða fjöðrunarinnar eða undirvagnsins.“,

m) Viðbæturinn falli brott.

n) Eftirfarandi 1. og 2. viðbætur bætist við:

1. Viðbætur

UPPLÝSINGASKJAL NR. ... UM EB-GERÐARVIÐURKENNINGU ÖKUTÆKIS MEÐ TILLITI TIL FESTINGAR HJÓL- OG AURHLÍFABÚNAÐAR (TILSKIPUN 91/226/EBE, EINS OG HENNI VAR SÍÐAST BREYTT MEÐ TILSKIPUN 2010/19/ESB) (*)

(Skýringar er að finna í I. viðauka við tilskipun 2007/46/EB).

Eftirfarandi upplýsingar skal gefa í þrítí og með efnisyfirliti ef við á. Teikningar, ef einhverjar eru, skulu vera í hæfilegum hlutföllum og nægilega nákvæmar, í stærðinni A4 eða brotnar saman í þá stærð. Ljósmyndir, ef einhverjar eru, skulu einnig vera nægilega nákvæmar.

Ef kerfi, íhlutir eða aðskildar tæknieiningar eru búnar rafeindastýringu skulu fylgja upplýsingar um hvornig hún vinnur.

0. ALMENNT

0.1. Tegund (viðskiptaheiti framleiðanda):

- 0.2. Gerð:
 - 0.2.1. Verslunarheiti (ef til er):
 - 0.3. Gerðarauðkenni ef slíkt er á ökutækinu ^(b):
 - 0.3.1. Staðsetning auðkennisins:
 - 0.4. Ökutækjaflokkur ^(c):
 - 0.5. Heiti og heimilisfang framleiðanda:
 - 0.8. Heimilisfang samsetningarverksmiðju eða -verksmiðja:
 - 1. ALMENNIR SMÍÐAEIGINLEIKAR ÖKUTÆKISINS
 - 1.1. Ljósmyndir og/eða teikningar af dæmigerðu ökutæki:
 - 1.3. Fjöldi ása og hjóla:
 - 1.3.1. Fjöldi og staðsetning ása með tvöföldum hjólum:
 - 1.3.2. Fjöldi og staðsetning stýriása
 - 2. MASSAR OG MÁL ^(f) ^(g)
(í kg og mm) (Sjá teikningu þar sem við á)
 - 2.1. Hjólhaf (hjólhöf) (við fulla hleðslu) ^(e) ^(h):
 - 2.6. Massi ökutækis, tilbúins til aksturs (hámark og lágmark fyrir hvert afbrigði)

Massi ökutækisins með yfirbyggingu og, ef um dráttarbífreið er að ræða í öðrum flokki en M1, með tengibúnaði, sé hann áfestur af framleiðanda, tilbúins til aksturs, eða massi undirvagns, eða undirvagns með stýrishúsi, án yfirbyggingar og/eða tengibúnaðar ef framleiðandi hefur ekki fest yfirbyggingu og/eða tengibúnað á (með vökvum, verkfærum, varahjóli, ef það fylgir, og ökumanni og, ef um er að ræða höpbífreiðar og langferðabífreiðar, starfsmanni, sé sæti í ökutækinu fyrir starfsmann) ⁽ⁱ⁾ (hámark og lágmark fyrir hvort afbrigði):
 - 2.6.1. Dreifing massans á ásana og, ef um er að ræða festivagn eða eftirvagn með miðlægum ási, álag á tengipunkt (hámark og lágmark fyrir hvert afbrigði):
 - 2.8. Tæknilega leyfilegur hámarksmassi með hleðslu sem framleiðandi gefur upp ⁽ⁱ⁾ ^(j):
 - 9. YFIRBYGGING
 - 9.20. Hjól- og aurlífabúnaður
 - 9.20.0. Til staðar: já/nei/ófullgerður ^(k)
 - 9.20.1. Stutt lýsing á ökutækinu með tilliti til hjól- og aurlífabúnaðar þess og ihluta:
 - 9.20.2. Nákvæmar teikningar af hjól- og aurlífabúnaðinum og staðsetningu hans á ökutækinu þar sem fram koma stærðir sem tilgreindar eru á myndunum í V. viðauka við tilskipun 91/226/EBE og þar sem tekið er tillit til ystu hluta hjólbarða-/hjólásamsetninga:
 - 9.20.3. Viðurkenningarnúmer hjól- og aurlífabúnaðar, ef það er fyrir hendi:
- Dagsetning, mappa

(*) Nota má upplýsingaskjalið sem sett er fram í II. viðauka við tilskipun 78/549/EBE fyrir ökutæki í flokki N1 og í flokki N2 með tæknilega leyfilegan hámarksmassa með hleðslu sem ekki er meiri en 7,5 tonn, með því að nota undanþáguna í lið 0.1 í III. viðauka við þessa tilskipun.

2. viðbætur

FYRIRMYND

(hámarksstærð: A4 (210 x 297mm))

EB-GERÐARVIÐURKENNINGARVOTTORÐ

Stimpill gerðarviðurkenningaryfirvalds

Tilkynning um:

- EB-gerðarviðurkenningu ⁽¹⁾
- rýmkun EB-gerðarviðurkenningar ⁽¹⁾
- synjun EB-gerðarviðurkenningar ⁽¹⁾
- afturköllun EB-gerðarviðurkenningar ⁽¹⁾

á gerð ökutækis/íhlutar/aðskilinnar tæknieiningar með hliðsjón af tilskipun 91/226/EBE, eins og henni var síðast breytt með tilskipun 2010/19/ESB ⁽¹⁾

Gerðarviðurkenningarnúmer:

Ástæða fyrir rýmkun:

I. ÞÁTTUR

- 0.1. Tegund (viðskiptaheiti framleiðanda):
- 0.2. Gerð:
- 0.3. Gerðarauðkenni, ef slíkt er á ökutækinu/íhlutum/aðskildu tæknieiningunni ⁽¹⁾ ⁽²⁾
- 0.3.1. Staðsetning auðkennisins:
- 0.4. Ökutækjaflokkur ⁽²⁾ ⁽³⁾
- 0.5. Heiti og heimilisfang framleiðanda:
- 0.7. Staðsetning og aðferð við að festa EB-gerðarviðurkenningarmerkið á, ef um er að ræða íhluti og aðskildar tæknieiningar:
- 0.8. Heimilisfang samsetningarverksmiðju eða -verksmiðja:

II. ÞÁTTUR

1. Frekari upplýsingar (ef við á): Sjá viðbót
2. Tækniþjónusta sem annast prófanirnar:
3. Dagsetning prófunarskýrslu:
4. Númer prófunarskýrslu:
5. Athugasemdir (ef einhverjar eru): Sjá viðbót
6. Staður:
7. Dagsetning:
8. Undirskrift:
9. Meðfylgjandi er atriðaskrá með upplýsingasafninu, sem viðurkenningaryfirvöld varðveita, en það má fá afhent sé þess óskað.

1) Strikið yfir það sem á ekki við.

2) Ef í gerðarauðkenni eru rittákn sem varða ekki lýsingu á gerð ökutækis, íhlutar eða aðskilinnar tæknieiningar sem þetta gerðarviðurkenningarvottorð nær til skal setja spurningarmerki í upplýsingaskjöl í stað rittáknanna: „?“ (t.d. ABC??123??).

3) Eins og skilgreint er í II. viðauka A við tilskipun 2007/46/EB.

Viðbót

VIÐ EB-GERÐARVIÐURKENNINGARVOTTORÐ NR. ... VEGNA GERÐARVIÐURKENNINGAR ÖKUTÆKIS SAMKVÆMT TILSKIPUN 91/226/EBE, EINS OG HENNI VAR SÍÐAST BREYTT MEÐ TILSKIPUN 2010/19/ESB

1. Frekari upplýsingar
 - 1.1. Einkenni hjól- og aurlífabúnaðar (tegund, stutt lýsing, vörumerki eða viðskiptaheiti, gerðarviðurkenningarnúmer íhluta:
 5. Athugasemdir (ef einhverjar eru):
-

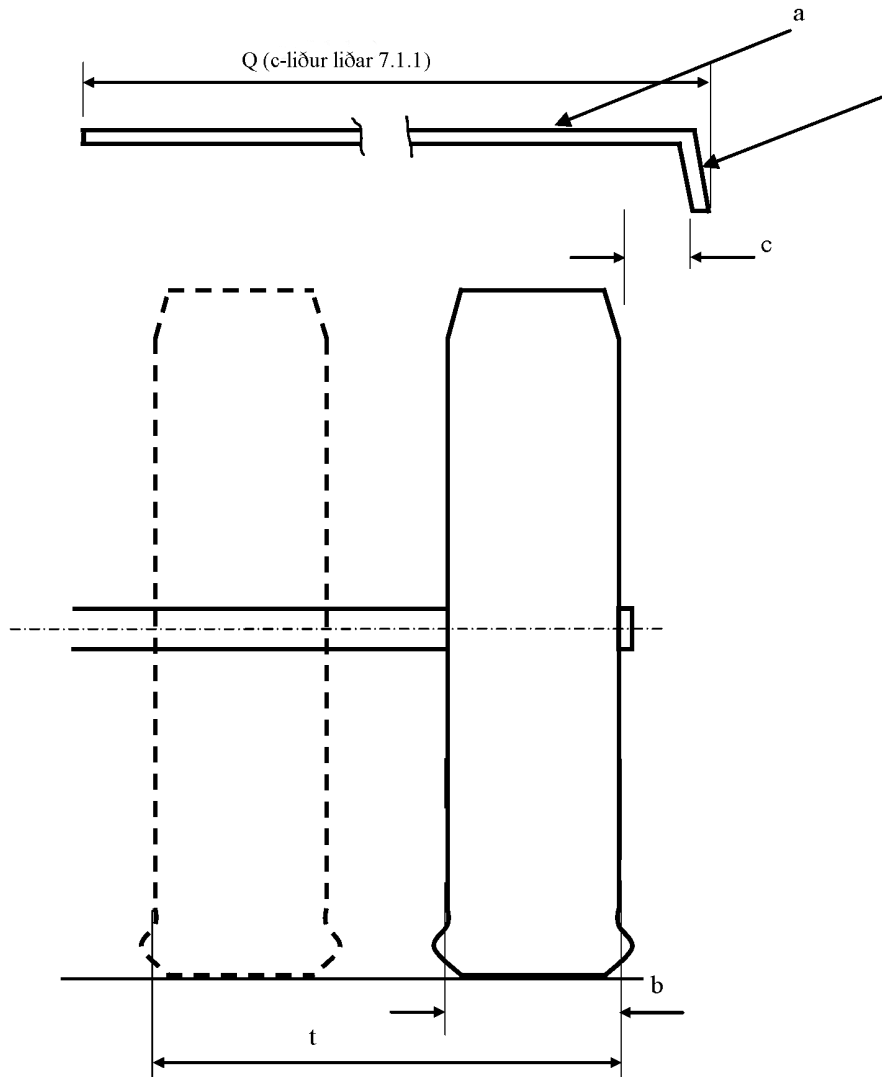
II. VIÐAUKI

„V. VIÐAUKI

MYNDIR

Mynd 1a

Breidd (q) aurbrettis (a) og staðsetning kappa (j)



Athugasemd: Myndirnar vísa til samsvarandi liða í III. viðauka.

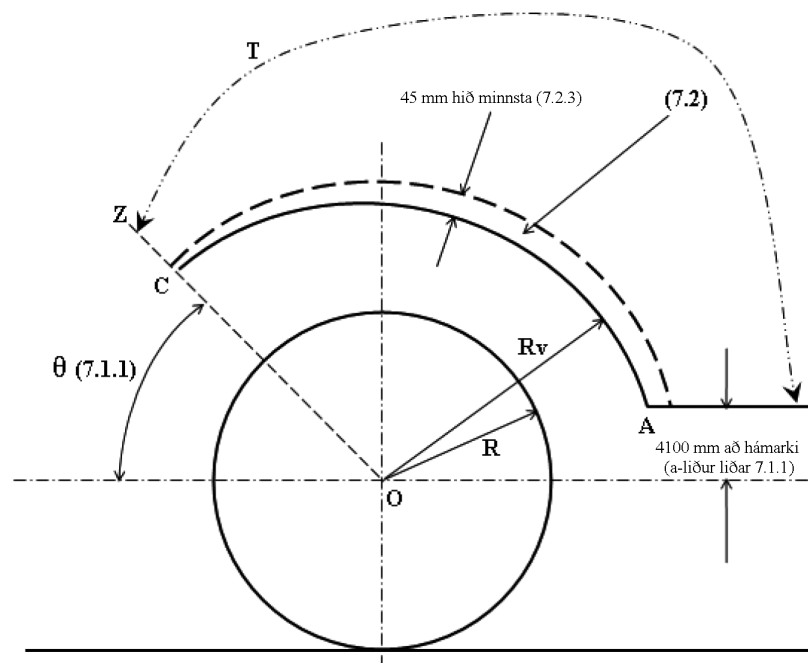
Mynd 1b

Dæmi um mælingu á ytri kappi



Mynd 2

Mál aurbrettis og ytri kappa

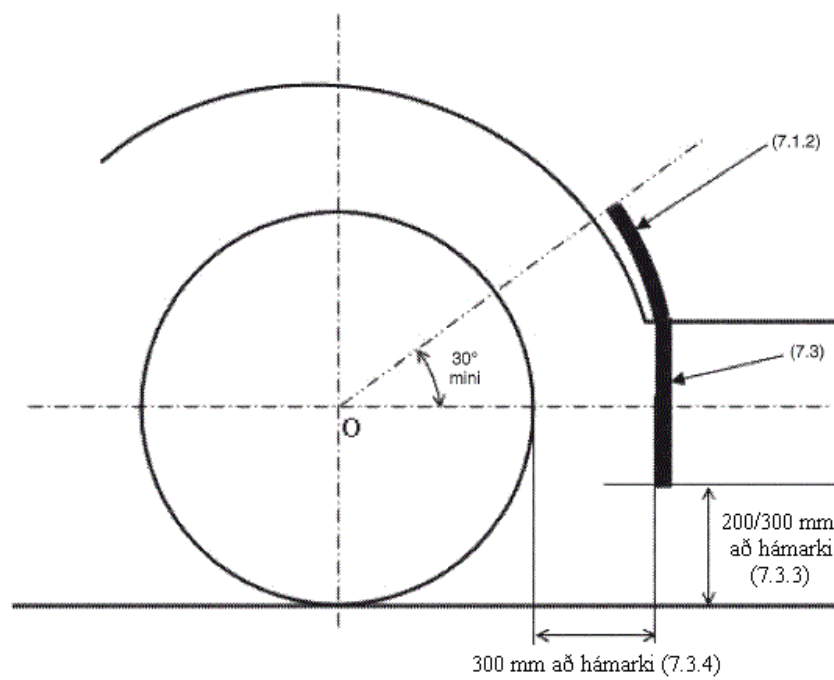


Athugasemd

1. Myndirnar sem vísað er til tengjast samsvarandi liðum í III. viðauka.
2. T: umfang aurbrettis.

Mynd 3

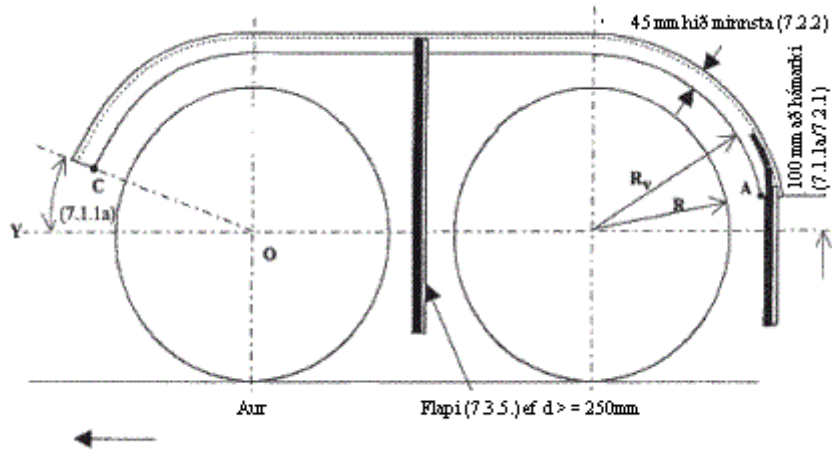
Staðsetning aurbrettis og aurflapa



Athugasemd: Myndirnar sem vísað er til tengjast samsvarandi liðum í III. viðauka.

Mynd 4

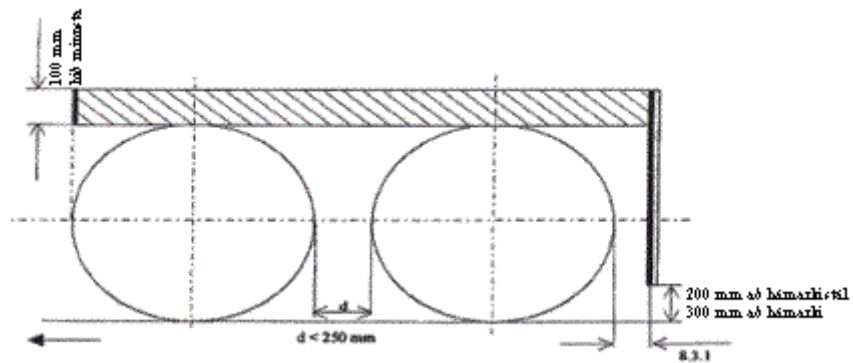
Skýringarmynd sem sýnir samsetningu hjól- og aurhlífabúnaðar (aurbretti, aurflapa, ytri kapp) þ.m.t. hjól- og aurhlífabúnað (orkugleypa) fyrir margása ökutæki



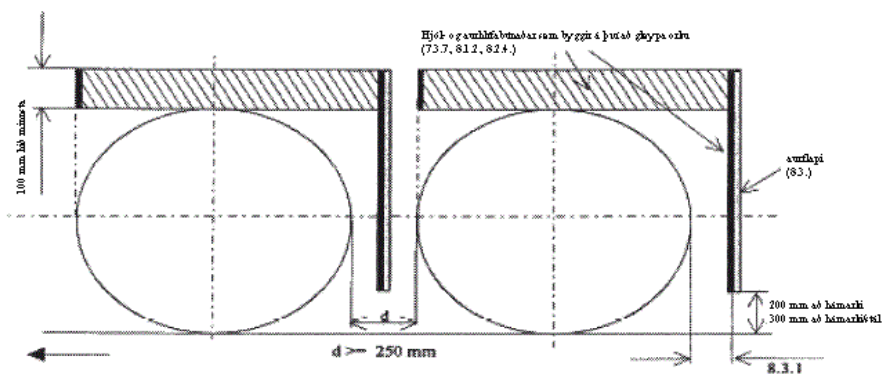
Mynd 5

Skýringarmynd sem sýnir samsetningu hjól- og aurhlífabúnaðar, þ.m.t. hjól- og aurhlífabúnað (orkugleypa) fyrir ása með óstýrðum eða sjálfstýrðum hjólum.

(Liður 6.2 og 8 í III. viðauka)



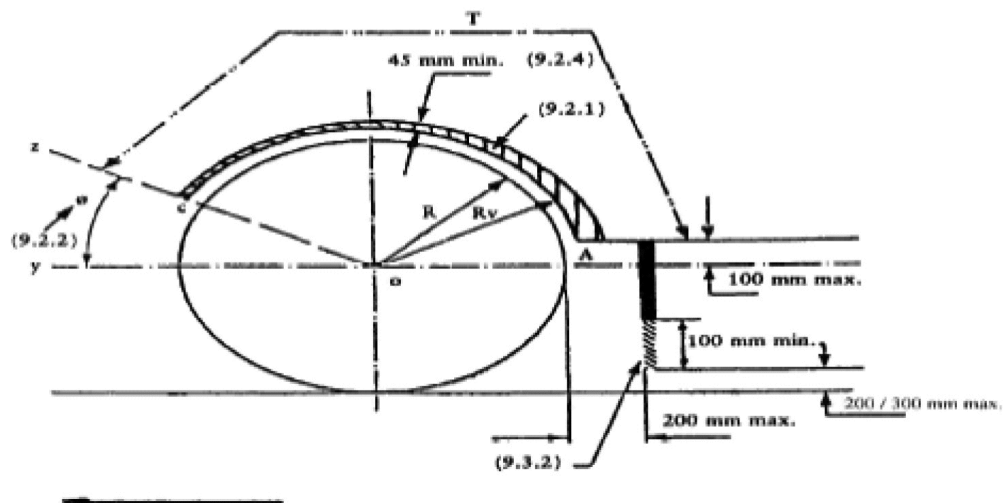
- a) Margása ökutæki þar sem fjarlægð milli hjólbarða er minni en 250 mm.



- b) Eins- eða margásá ökutæki þar sem fjarlægð milli hjólbarða er ekki minni en 250 mm.

Mynd 6

Skýringarmynd sem sýnir samsetningu hjól- og aurlífabúnaðar, þ.m.t. hjól- og aurlífabúnað með loft-/vatnsskiljum fyrir ása með stýrðum, sjálfstýrðum eða óstýrðum hjólum

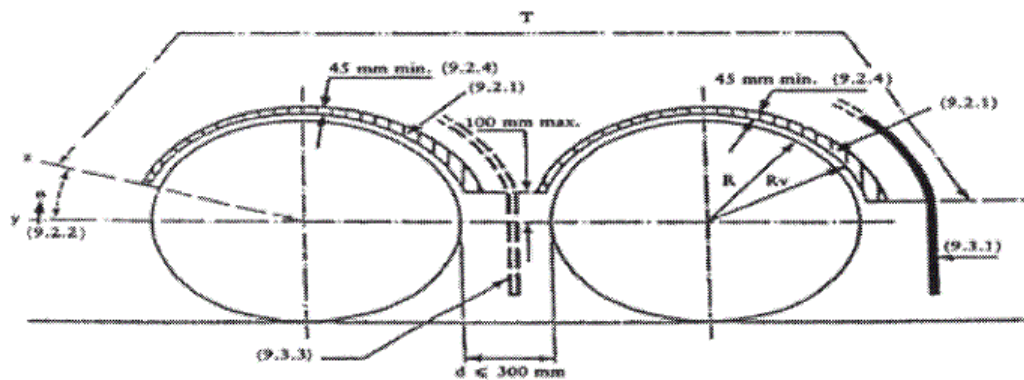


Athugasemd

1. Myndirnar vísa til samsvarandi liða í III. viðauka.
2. T: umfang aurbrettis.

Mynd 7

Skýringarmynd sem sýnir samsetningu hjól- og aurhlífabúnaðar, þ.m.t. hjól- og aurhlífabúnaður (aurbretti, aurflapi, ytri kappi) fyrir margása ökutæki þar sem fjarlægð milli hjólbarða er ekki meiri en 300 mm



$d \geq 250$; aurflapa krafist

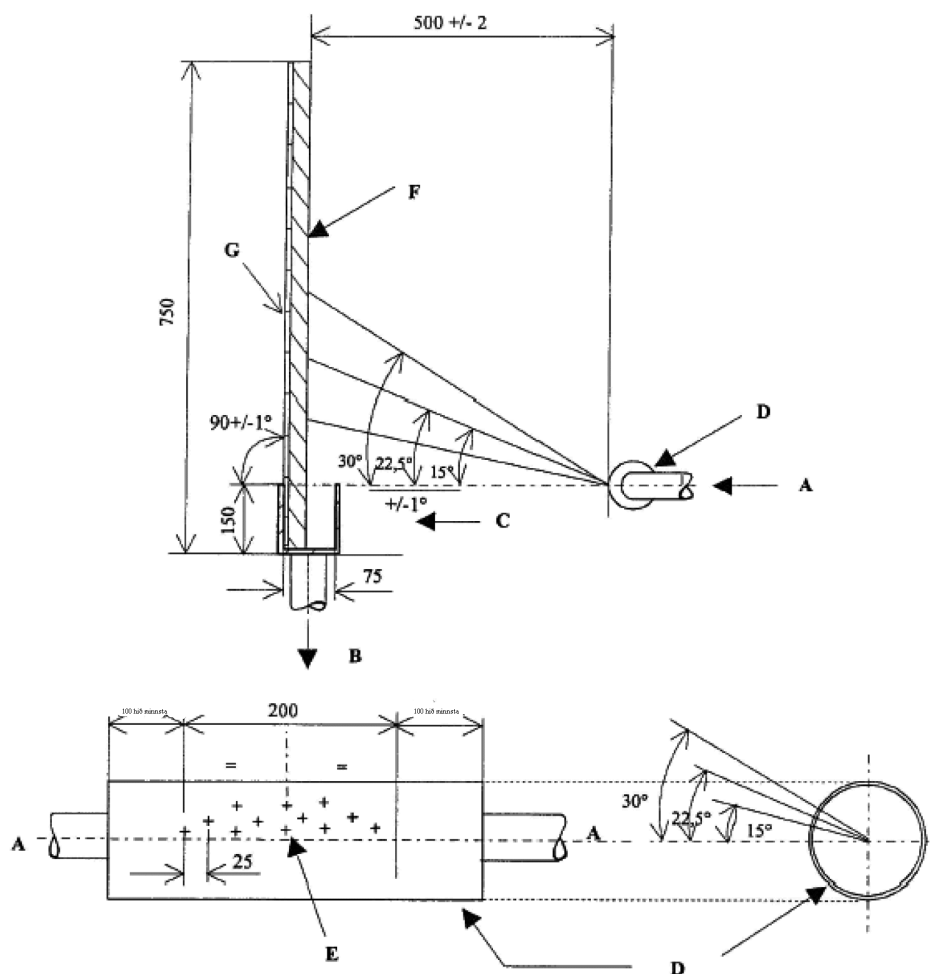
Athugasemd

1. Myndirnar vísa til samsvarandi liða í III. viðauka.
2. T: umfang aurbrettis.

Mynd 8

Prófunarsamstæða hjól- og aurlífabúnaðar sem byggir á því að gleypa orku í III. viðauka.

(1. viðbætur II. viðauka)



Athugasemd

A = vatn kemur frá dælu

B = rennsli í söfnunarlát

C = söfnunarlát með innra mál 500 (+ 5/- 0) mm að lengd og 75 (+ 2/- 0) mm að breidd

D = ryðfrí stálpípa, ytra þvermál 54 mm, þykkt veggjar 1,2 (+/- 0,12) mm hrfutala innra og ytra borðs Ra á bilinu 0,4 og 0,8 μm

E = 12 sívalar geislaþægt boraðar holur með köntuðum, gráðuhreinsuðum brúnum. Þvermál þeirra, mælt innan og utan á pípunni er 1,68 (+ 0,010/- 0) mm

F = 500 (+ 0/- 5) mm breitt sýnishorn skal prófað

G = stíf flöt plata

Öll línuleg mál eru sýnd í millimetrum.

Mynd 9

Prófunarsamstæða fyrir hjól- og aurlífabúnað með loft-/vatnsskilju

(2. viðbætur II. viðauka)

