

## TILSKIPUN EVRÓPUÞINGSINS OG RÁÐSINS 2008/2/EB

2010/EES/6/36

frá 15. janúar 2008

um sjónsvið og rúðupurrkur á dráttarvélum á hjólum fyrir landbúnað eða skógrækt (\*)

(Kerfisbundin útgáfa)

EVROPUÞINGIÐ OG RÁÐ EVRÓPUSAMBANDSINS HAFA,

með hliðsjón af stofnsáttmála Evrópubandalagsins, einkum 95. gr.,

með hliðsjón af tillögu framkvæmdastjórnarinnar,

með hliðsjón af álitum efnahags- og félagsmálanefndar Evrópubandalaganna <sup>(1)</sup>,í samræmi við málsmeðferðina sem mælt er fyrir um í 251. gr. sáttmálans <sup>(2)</sup>,

og að teknu tilliti til eftirfarandi:

- 1) Tilskipun ráðsins 74/347/EBE frá 25. júní 1974 um samræmingu laga aðildarríkjanna varðandi sjónsvið og rúðupurrkur á landbúnaðardráttarvélum á hjólum <sup>(3)</sup> hefur nokkrum sinnum verið breytt í veigamiklum atriðum <sup>(4)</sup>. Til glöggvunar og hagræðingar ber því að kerfisbinda umrædda tilskipun.
- 2) Í tilskipun 74/347/EBE, sem er ein sértilskipana sem fjalla um EB-gerðarviðurkenningarkerfið sem kveðið er á um í tilskipun ráðsins 74/150/EBE, en henni var skipt út með tilskipun Evrópuþingsins og ráðsins 2003/37/EB frá 26. maí 2003 um gerðarviðurkenningu á dráttarvélum fyrir landbúnað eða skógrækt, eftirvögnum þeirra og útskiptanlegum, dregnum tækjum ásamt kerfum þeirra, íhlutum og aðskildum tæknieiningum <sup>(5)</sup>, er mælt fyrir um tækniforskriftir varðandi hönnun og smíði dráttarvéla á hjólum fyrir landbúnað eða skógrækt að því er varðar sjónsvið og framrúðupurrkur. Þessar tækniforskriftir varða samræmingu laga aðildarríkjanna til að gera kleift að EB-gerðarviðurkenningaraðferðin, sem kveðið er á um í tilskipun 2003/37/EB, eigi við um allar gerðir

dráttarvéla. Af þessum sökum gilda ákvæðin, sem mælt er fyrir um í tilskipun 2003/37/EB að því er varðar dráttarvélar fyrir landbúnað eða skógrækt, eftirvagna þeirra og útskiptanleg, dregin tæki ásamt kerfum þeirra, íhlutum og aðskildum tæknieiningum, um þessa tilskipun.

- 3) Þessi tilskipun skal ekki hafa áhrif á skuldbindingar aðildarríkjanna varðandi fresti til að lögleiða og beita tilskipunum sem eru tilgreindar í B-hluta II. viðauka.

SAMÞYKKT TILSKIPUN ÞESSA:

1. gr.

1. „Dráttarvél fyrir landbúnað eða skógrækt“ er vélknúð ökutæki á hjólum eða beltum sem hefur a.m.k. tvo ása og er notagildi þess aðallega fólgið í dráttaraflinu þar sem það er sérstaklega hannað til þess að draga, ýta, flytja eða knýja tiltekin verkfæri, vélar eða eftirvagna til notkunar í landbúnaði eða skógrækt. Heimilt er að útbúa það fyrir farm- og fólksflutninga.

2. Þessi tilskipun gildir einungis um dráttarvélar sem eru skilgreindar í 1. mgr. og eru með hjólbarða og hámarkshönnunarhraða á bilinu 6 til 40 km/klst.

2. gr.

Aðildarríkjum er óheimilt að synja um EB-gerðarviðurkenningu eða landsbundna gerðarviðurkenningu fyrir dráttarvél af ástæðum sem varða framrúðupurrkur ef þeim kröfum sem tilgreindar eru í I. viðauka er fullnægt.

3. gr.

Aðildarríkjum er óheimilt, af ástæðum sem varða framrúðupurrkur, að synja um að dráttarvél sé skráð eða að banna sölu hennar, að hún sé tekin í notkun eða notuð, ef þeim kröfum sem tilgreindar eru í I. viðauka er fullnægt.

4. gr.

Samþykkja skal nauðsynlegar breytingar til að laga kröfurnar í I. viðauka að tækniframförum í samræmi við málsmeðferðina sem um getur í 2. mgr. 20. gr. tilskipunar 2003/37/EB.

(\*) Þessi EB-gerð birtist í Stjtið. ESB L 24, 29.1.2008, bls. 30. Hennar var getið í ákvörðun sameiginlegu EES-nefndarinnar nr. 97/2008 frá 26. september 2008 um breytingu á II. viðauka (Tæknilegar reglugerðir, staðlar, prófanir og vottun) við EES-samninginn, sjá *EES-viðbætur við Stjórnartíðindi Evrópusambandsins* nr. 70, 20.11.2008, p. 5.

<sup>(1)</sup> Stjtið. ESB C 161, 13.7.2007, bls. 35.

<sup>(2)</sup> Álit Evrópuþingsins frá 19. júní 2007 (hefur enn ekki verið birt í Stjórnartíðindum ESB) og ákvörðun ráðsins frá 17. desember 2007.

<sup>(3)</sup> Stjtið. EB L 191, 15.7.1974, bls. 5. Tilskipuninni var síðast breytt með tilskipun Evrópuþingsins og ráðsins 97/54/EB (Stjtið. EB L 277, 10.10.1997, bls. 24).

<sup>(4)</sup> Sjá A-hluta í II. viðauka.

<sup>(5)</sup> Stjtið. ESB L 171, 9.7.2003, bls. 1. Tilskipuninni var síðast breytt með tilskipun ráðsins 2006/96/EB (Stjtið. ESB L 363, 20.12.2006, bls. 81).

## 5. gr.

Aðildarríkin skulu senda framkvæmdastjórninni helstu ákvæði úr landslögum sem þau samþykkja um málefni sem tilskipun þessi tekur til.

## 6. gr.

Tilskipun 74/347/EBE, eins og henni var breytt með tilskipunum sem eru tilgreindar í A-hluta II. viðauka, er hér með felld úr gildi með fyrirvara um skuldbindingar aðildarríkjanna að því er varðar fresti til að lögleiða og beita tilskipunum, eins og segir í B-hluta II. viðauka.

Líta ber á tilvísanir í niðurfelldu tilskipunina sem tilvísanir í þessa tilskipun og skulu þær lesnar með hliðsjón af samsvörunartöflunni í III. viðauka.

## 7. gr.

Tilskipun þessi öðlast gildi á tuttugasta degi eftir að hún birtist í *Stjórnartíðindum Evrópusambandsins*. Hún kemur til framkvæmda frá og með 1. maí 2008.

## 8. gr.

Tilskipun þessari er beint til aðildarríkjanna.

Gjört í Strassborg 15. janúar 2008.

*Fyrir hönd Evrópuþingsins,*

H.-G. PÖTTERING

*forseti.*

*Fyrir hönd ráðsins,*

J. LENAR

*forseti.*

## I. VIÐAUKI

## SJÓNSVIÐ

## SKILGREININGAR OG KRÖFUR

## 1. SKILGREININGAR

1.1. **Sjónsvið**

„Sjónsvið“: útsýn ökumanns dráttarvélarinnar fram á við og til hliðar.

1.2. **Viðmiðunarpunktur**

„Viðmiðunarpunktur“: vanabundin staða augna ökumanns dráttarvélarinnar sem sameinast í einum punkti. Viðmiðunarpunkturinn er í plani samsíða lengdarmiðjuplanu dráttarvélarinnar sem liggur í gegnum miðju sætisins, 700 mm lóðrétt yfir skurðlinu þess plans og yfirborðs sætisins og í 270 mm fjarlægð, í stefnu mjaðmarstuðnings, frá lóðréttu plani sem liggur í gegnum frambrún yfirborðs sætisins og hornrétt á lengdarmiðjuplan dráttarvélarinnar (mynd 1). Viðmiðunarpunkturinn þannig ákvarðaður á við sætið þegar það er autt og í miðstillingu eins og hún er gefin upp af framleiðanda dráttarvélarinnar.

1.3. **Hálfringur sjónsviðs**

„Hálfringur sjónsviðs“: sá hálfringur sem myndast af 12 m radius í kringum punkt í láréttu plani vegar sem er beint fyrir neðan viðmiðunarpunkt, þannig að þegar snúð er í akstursátt liggur bogi hálfringsins fyrir framan dráttarvélinu en þvermálið, sem afmarkar hálfringinn, myndar rétt horn á lengdarás dráttarvélarinnar (mynd 2).

1.4. **Sjónhindranir**

„Sjónhindranir“: strengir á geira hálfrings sjónsviðsins sem eru ekki sjáanlegir vegna smíðahluta, t.d. þakstoda, loftinntaks eða útblástursröra og framrúðukarms.

1.5. **Sjóngeiri**

„Sjóngeiri“: sá hluti sjónsviðsins sem afmarkast:

## 1.5.1. að ofan,

af láréttu plani sem liggur í gegnum viðmiðunarpunktinn,

## 1.5.2. á vegarfletinum,

af svæðinu sem liggur utan hálfrings sjónsviðs og myndar framhaldið á geira hálfrings sjónsviðs en strengur hans er 9,5 m að lengd, hornrétt á planið sem liggur samsíða lengdarmiðjuplanu dráttarvélarinnar, í gegnum miðju ökumannssætis og helmingast af því plani.

1.6. **Svæði sem rúðuburrkur hreinsa**

„Svæði sem rúðuburrkur hreinsa“: svæðið á ytra yfirborði framrúðunnar sem rúðuburrkur hreinsa.

## 2. KRÖFUR

2.1. **Almenn ákvæði**

Dráttarvélin á að vera smíðuð og útbúin á þann hátt að í umferð á vegum og við notkun í landbúnaði og skógrækt hafi ökumaður fullnægjandi sjónsvið við allar venjulegar aðstæður við akstur á þjóðvegum og við vinnu á ökrum og í skógum. Sjónsviðið telst fullnægjandi þegar ökumaður getur séð, að svo miklu leyti sem mögulegt er, hluta hvors framhjól og að uppfylltum eftirfarandi kröfum:

## 2.2. Athugun á sjónsviði

### 2.2.1. Aðferð til að ákvarða sjónhindranir

2.2.1.1. Dráttarvélín á að vera á láréttum fleti eins og sýnt er á mynd 2. Á láréttri undirstöðu, sem liggur í gegnum viðmiðunarpunkt, skal setja upp tvo punktlaga ljósgjafa, t.d.  $2 \times 150 \text{ W}$ ,  $12 \text{ V}$ , með  $65 \text{ mm}$  millibili, samhverft um viðmiðunarpunktinn. Undirstaðan þarf að vera snúanleg í miðpunkti um lóðrétta ás sem liggur í gegnum viðmiðunarpunktinn. Þegar mæla á sjónhindranir skal undirstöðunni þannig komið fyrir að línan sem tengir ljósgjafana tvo sé hornrétt á línuna sem tengir hlutinn, sem hindrar útsýn, og viðmiðunarpunktinn.

Skuggamyndina (dimmasta skuggann), sem verður til við skörun skugganna sem sjónhindrandi íhlutur varpar á hálfhring sjónsviðsins þegar kveikt er á ljósgjöfunum, ýmist samtímis eða á víxl, skal mæla, í samræmi við lið 1.4 (mynd 3).

2.2.1.2. Sjónhindranir mega ekki fara yfir  $700 \text{ mm}$ .

2.2.1.3. Sjónhindranir, sem orsakast af aðliggjandi smíðahlutum sem eru meira en  $80 \text{ mm}$  breiðir, skulu vera þannig að bilið sé ekki minna en  $2\,200 \text{ mm}$

— mælt sem strengur á hálfhring sjónsviðsins

— milli miðja tveggja sjónhindrana.

2.2.1.4. Aldrei mega vera fleiri en sex sjónhindranir á hálfhring sjónsviðsins og ekki fleiri en tvær inni í sjóngeiranum sem skilgreindur er í lið 1.5.

2.2.1.5. Sjónhindranir utan sjóngeirans, sem eru meiri en  $700 \text{ mm}$  en minni en  $1\,500 \text{ mm}$ , eru þó leyfilegar ef hvorki er hægt að endurhanna þá íhluti sem valda þeim né koma fyrir á annan hátt.

Á hvorri hlið mega annaðhvort vera tvær slíkar sjónhindranir, þar sem önnur er ekki meira en  $700 \text{ mm}$  og hin ekki meira en  $1\,500 \text{ mm}$ , eða tvær slíkar sjónhindranir þar sem hvorug þeirra er meiri en  $1\,200 \text{ mm}$ .

2.2.1.6. Heimilt er að líta fram hjá blindsvæðum, sem orsakast af gerðarviðurkenndum baksýnispeglum, ef þeir eru hannaðir þannig að ekki er hægt að koma þeim fyrir á annan hátt.

2.2.2. Stærðfræðileg ákvörðun sjónhindrana miðað við sjón með báðum augum:

2.2.2.1. Í stað aðferðarinnar, sem lýst er í lið 2.2.1, er hægt að ákvarða stærðfræðilega hversu miklar sjónhindranir mega vera, Kröfurnar í liðum 2.2.1.2 til 2.2.1.6 eiga við um stærð, dreifingu og fjölda sjónhindrana.

2.2.2.2. Sé miðað við sjón á báðum augum þar sem fjarlægð á milli augna er  $65 \text{ mm}$  eru sjónhindranir, sem eru mældar í  $\text{mm}$ , gefnar til kynna með formúlunni:

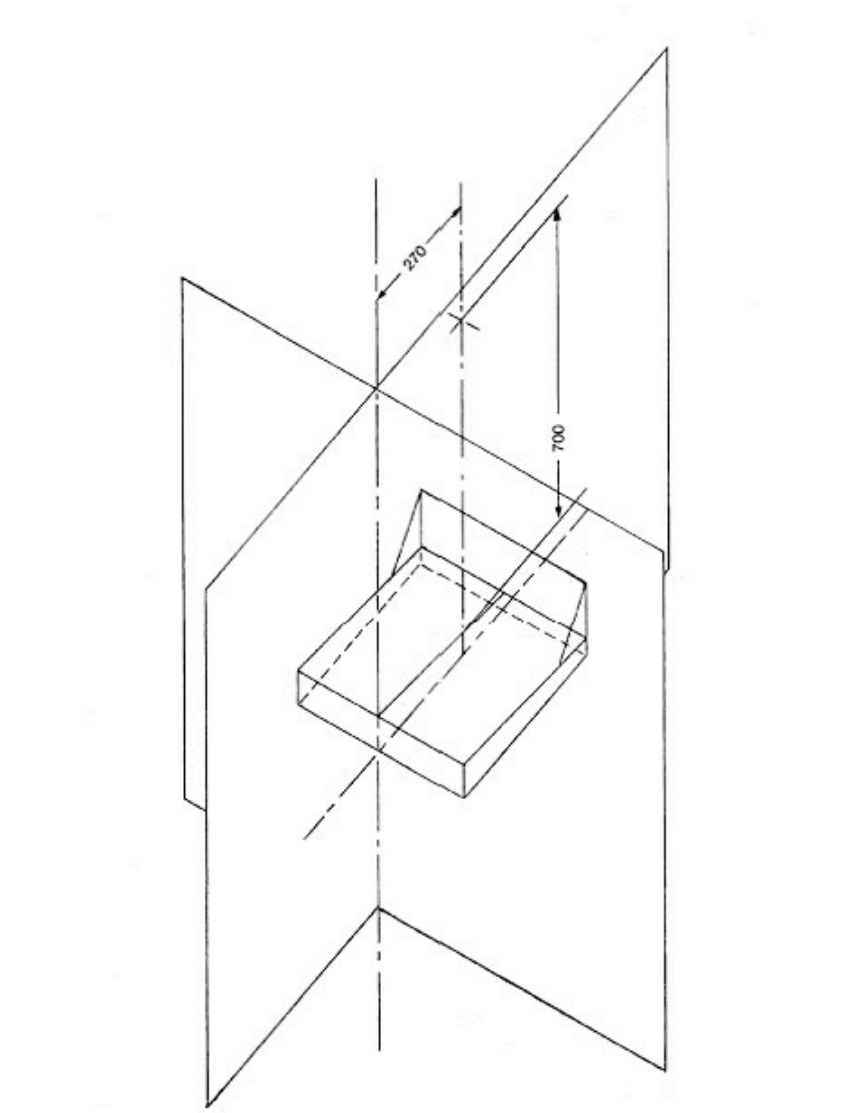
$$v = \frac{b - 65}{a} \times 12\,000 + 65$$

þar sem:

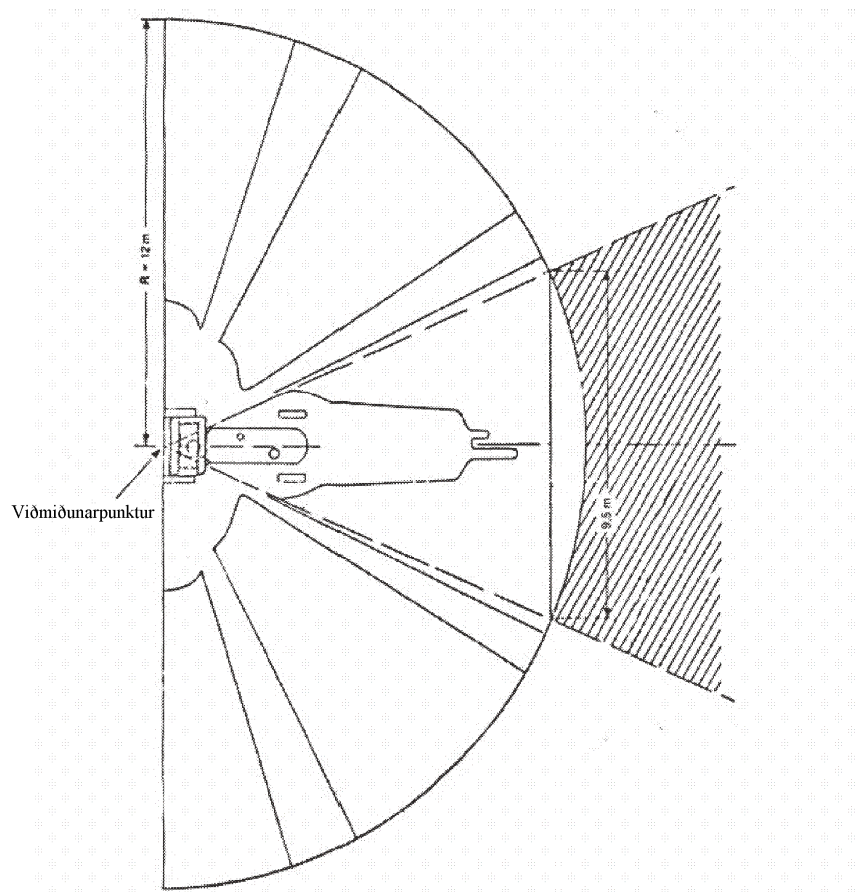
a tákna fjarlægðina í millímetrum á milli ihlutar, sem hindrar útsýn, og viðmiðunarpunkts, mælt um sjónradius sem tengir viðmiðunarpunkt, miðju ihlutarins og jaðar hálfhrings sjónsviðsins og

b tákna breidd ihlutarins, sem hindrar útsýn, í millímetrum, mælt lárétt og hornrétt á sjónradiusinn.

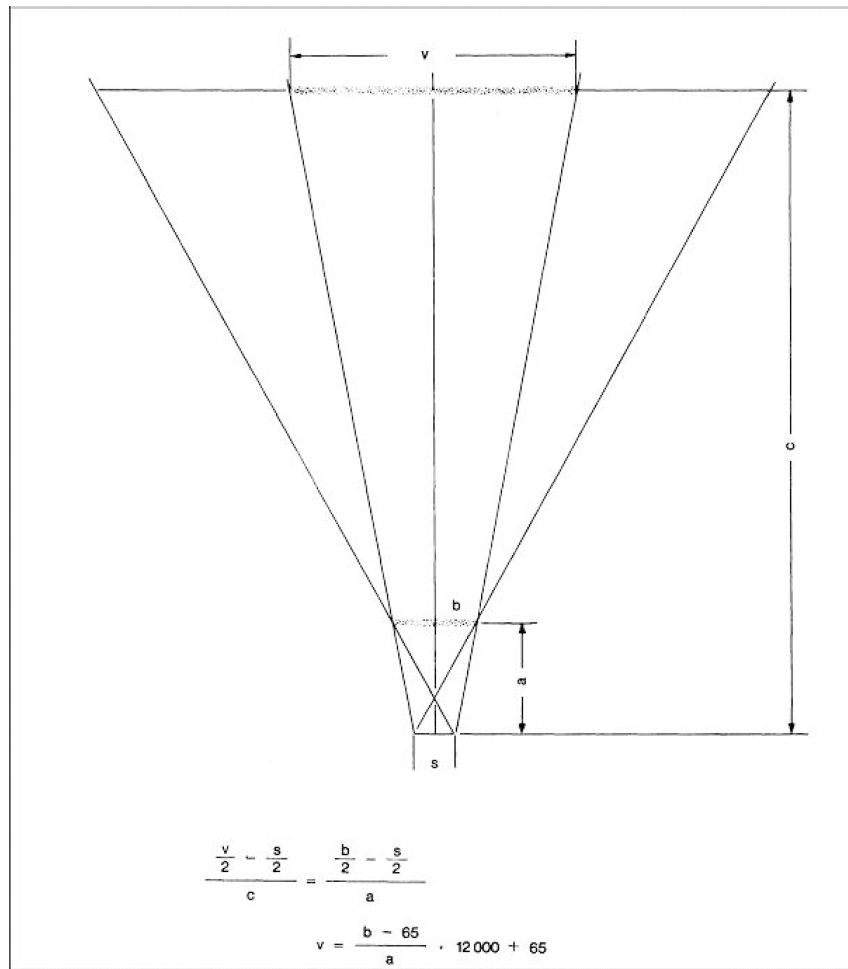
- 2.3. Aðrar aðferðir geta komið í stað prófunaraðferðanna, sem um getur í lið 2.2, ef sýnt þykir að þær séu sambærilegar.
- 2.4. **Gagnsætt svæði framrúðunnar**  
Í því skyni að ákvarða sjónhindranir í sjóngeiranum er heimilt að líta á sjónhindranir vegna framrúðukarms og hvers kyns annarra hrindrana, í samræmi við ákvæði liðar 2.2.1.4, sem eina hindrun, að því tilskildu að fjarlægðin milli ystu punkta þessarar sjónhindrunar sé ekki meiri en 700 mm.
- 2.5. **Framrúðupurrkur**
- 2.5.1. Dráttarvélar, sem hafa framrúður, verða einnig að vera búnar vélknúnum rúðupurrkum.  
Svæðið, sem þessar rúðupurrkur hreinsa, verður að tryggja óhindraða útsýn fram á við sem svarar til þess að strengur sjóngeirans á hálfhring sjónsviðsins sé a.m.k. 8 m að lengd.
- 2.5.2. Ganghraði rúðupurrkna skal a.m.k. vera 20 umferðir á mínútu.



Mynd 1



Mynd 2



Mynd 3

## II. VIÐAUKI

## A-HLUTI

## Niðurfelldar tilskipanir með áorðnum breytingum (sem um getur í 6. gr.)

Tilskipun ráðsins 74/347/EBE  
(Stjtið. EB L 191, 15.7.1974, bls. 5)

Tilskipun framkvæmdastjórnarinnar 79/1073/EBE  
(Stjtið. EB L 331, 27.12.1979, bls. 20)

Tilskipun ráðsins 82/890/EBE  
(Stjtið. EB L 378, 31.12.1982, bls. 45)

Einungis að því er varðar tilvísanir í 1. mgr. 1. gr. tilskipunar 74/347/EBE

Tilskipun Evrópuþingsins og ráðsins 97/54/EB  
(Stjtið. EB L 277, 10.10.1997, bls. 24)

Einungis að því er varðar tilvísanir í fyrsta undirliði 1. gr. tilskipunar 74/347/EBE

## B-HLUTI

## Skrá yfir fresti til að lögleiða og beita tilskipunum (eins og um getur í 6. gr.)

Tilskipun	Frestur til lögleiðingar	Kemur til framkvæmda
74/347/EBE	2. janúar 1976 (*)	
79/1073/EBE	30. apríl 1980	
82/890/EBE	22. júní 1984	
97/54/EB	22. september 1998	23. september 1998

(\*) Í samræmi við 3. gr. a, bætt við með 2. lið 1. gr. tilskipunar 79/1073/EBE:

- „1. Frá og með 1. maí 1980 er aðildarríkjum óheimilt, af ástæðum sem varða sjónsvið úr dráttarvélum:
  - að synja um EBE-gerðarviðurkenningu, útgáfu skjalsins, sem um getur í síðasta undirliði 1. mgr. 10. gr. tilskipunar 74/150/EBE, eða landsbundna gerðarviðurkenningu fyrir gerð dráttarvélar eða
  - að banna að dráttarvélar séu teknar í notkun ef sjónsvið úr þessari gerð dráttarvélar eða dráttarvéla samrýmist ákvæðum þessarar tilskipunar.
2. Frá og með 1. október 1980 er aðildarríkjum:
  - ekki heimilt lengur að gefa út skjalið, sem um getur í síðasta undirliði 1. mgr. 10. gr. tilskipunar 74/150/EBE, að því er varðar gerð dráttarvélar, ef sjónsviðið samrýmist ekki ákvæðum þessarar tilskipunar,
  - heimilt að synja um landsbundna gerðarviðurkenningu að því er varðar gerð dráttarvélar, ef sjónsviðið samrýmist ekki ákvæðum þessarar tilskipunar.
3. Frá og með 1. janúar 1983 er aðildarríkjum heimilt að banna að dráttarvélar séu teknar í notkun ef sjónsviðið samrýmist ekki ákvæðum þessarar tilskipunar.“



## III. VIÐAUKI

## SAMSVÖRUNARTAFLA

Tilskipun 74/347/EBE	Þessi tilskipun
1.–3. gr.	1.–3. gr.
3. gr. a	Athugasemd í töflu (*) í II. viðauka
4. gr.	4. gr.
1. mgr. 5. gr.	—
2. mgr. 5. gr.	5. gr.
—	6. og 7. gr.
6. gr.	8. gr.
Viðauki	I. viðauki
Liður 1–2.3 í viðauka	Liður 1–2.3 í I. viðauka
Liður 2.4 í viðauka	—
Liður 2.5 í viðauka	Liður 2.4 í I. viðauka
Liður 2.6 í viðauka	Liður 2.5 í I. viðauka
Mynd 1, 2 og 3 í viðauka	Mynd 1, 2 og 3 í I. viðauka
—	II. viðauki
—	III. viðauki