

TILSKIPUN FRAMKVÆMDASTJÓRNARINNAR 2002/80/EB

2005/EES/16/10

frá 3. október 2002

um aðlögun að tækniframförum á tilskipun ráðsins 70/220/EBE varðandi ráðstafanir gegn loftmengun frá vélknúnum ökutækjum (*)

FRAMKVÆMDASTJÓRN EVRÓPUBANDALAGANNA
HEFUR,

með hliðsjón af stofnsáttmála Evrópubandalagsins,

með hliðsjón af tilskipun ráðsins 70/156/EBE frá 6. febrúar 1970 um samræmingu laga aðildarríkjanna um gerðarviðurkenningu á vélknúnum ökutækjum og eftirvögnum þeirra ⁽¹⁾, eins og henni var síðast breytt með tilskipun framkvæmdastjórnarinnar 2001/116/EB ⁽²⁾, einkum 2. mgr. 13. gr.,

með hliðsjón af tilskipun ráðsins 70/220/EBE frá 20. mars 1970 um samræmingu laga aðildarríkjanna varðandi ráðstafanir gegn loftmengun frá vélknúnum ökutækjum ⁽³⁾, eins og henni var síðast breytt með tilskipun Evrópuþingsins og ráðsins 2001/100/EB ⁽⁴⁾, einkum 5. gr.,

og að teknu tilliti til eftirfarandi:

- 1) Tilskipun 70/220/EBE er ein sértilskipananna sem fjalla um gerðarviðurkenningaraðferð Bandalagsins sem var tekin upp með tilskipun 70/156/EBE.
- 2) Með tilskipun 70/220/EBE var tekin upp aðferð til að athuga samræmi ökutækja sem eru í notkun. Ákveða skal hvers konar upplýsingar framleiðandinn þarf að taka saman og leggja fram sem grunn fyrir rannsókn gerðarviðurkenningaryfirvalds á því hvort ökutækið sé í samræmi við kröfur tilskipunar 70/220/EBE allan þann tíma sem því er ætlað að endast. Hafa skal fullmótaða skilgreiningu á því hvenær ökutæki telst vera „mjög mengandi“, þegar dæmigert úrtak ökutækja af tiltekinni gerð er sett í prófun, og tölfræðilega greiningu sem staðfestir mengunarvarnagetu þeirrar gerðar sem um er að ræða.
- 3) Gera skal tæknilegar ráðstafanir þegar endurnýjunarhvarfakútar eru gerðarviðurkenndir sem aðskildar tæknieiningar til að tryggja bæði mengunarvarnagetu þeirra og, ef við á, að þeir samrýmist innbyggðu greiningarkerfi ökutækisins sem þeir eru hannaðir fyrir. Til að auðvelda framfylgd í aðildarríkjunum

skal setja reglur um merkingu á bæði endurnýjunarhvarfakútum og upprunalegum endurnýjunarhvarfakútum og þökkun þeirra. Einnig skal setja fram beiðni um viðbótarupplýsingar um hvarfakúta til endurnýjunar sem voru framleiddir og settir í umferð í Bandalaginu fyrir gildistöku þessarar tilskipunar.

- 4) Í tilskipun 70/220/EBE voru sett fram ákvæði um innbyggð greiningarkerfi. Til að tryggja að þróun íhluta til endurnýjunar, sem skipta miklu máli fyrir rétta virkni innbyggða greiningarkerfisins, takmarkist ekki af því að viðeigandi upplýsingar, sem tengjast innbyggða greiningarkerfinu, séu óaðgengilegar skal setja forskriftir þar sem þess er krafist að framleiðandi ökutækisins geri slíkar viðeigandi upplýsingar aðgengilegar gerðarviðurkenningaryfirvaldinu.
- 5) Tækniröfurnar varðandi það hvernig fara skuli með vísbendingar um bilun eru skýrðar þannig að það skuli teljast bilun ef farið er yfir viðmiðunarmörk innbyggða greiningarkerfisins eða ef innbyggða greiningarkerfið uppfyllir ekki grundvallarkröfur þessarar tilskipunar um vöktun.
- 6) Einnig er nauðsynlegt að gera tilteknar breytingar á meðferð upplýsinga er varða innbyggða greiningarkerfið svo að hægt sé að meðhöndla sérstaklega ökutæki sem eru knúin bensíni annars vegar og gasi hins vegar.
- 7) Vegna þess hve skammur tími er til stefnu fram til 1. janúar 2003, en þá eiga allar nýjar gerðir gasknúinna ökutækja að vera komnar með innbyggt greiningarkerfi, er nauðsynlegt að leyfa gerðarviðurkenningu á gasknúnum ökutækjum með tiltölulega fáum, minniháttar annmörkum sem kunna að koma fram við gerðarviðurkenningu eða áður en hún fer fram. Gerðarviðurkenningaryfirvald getur einnig rýmkað gerðarviðurkenningavottorð fyrir ökutæki, sem þegar hafa verið gerðarviðurkennd, í þeim tilvikum þar sem annmarkar í innbyggða greiningarkerfinu finnast síðar í ökutækjum sem tekin hafa verið í notkun. Slíka rýmkun skal ekki gefa út ef vöktunarfærni kerfisins er engin. Tilgreina ber frest til að lagfæra annmarka sem gerðarviðurkenningaryfirvöld hafa leyft í ökutækjum sem framleidd verða í framtíðinni.

(*) Þessi EB-gerð birtist í Stjtið. EB L 291, 28.10.2002, bls. 20. Hennar var getið í ákvörðun sameiginlegu EES-nefndarinnar nr. 41/2003 frá 16. maí 2003 um breytingu á II. viðauka (Tæknilegar reglugerðir, staðlar, prófanir og vottun), sjá EES-viðbætur við Stjórnartíðindi Evrópusambandsins nr. 39, 31.7.2003, bls. 4.

⁽¹⁾ Stjtið. EB L 42, 23.2.1970, bls. 1.

⁽²⁾ Stjtið. EB L 18, 21.1.2002, bls. 1.

⁽³⁾ Stjtið. EB L 76, 6.4.1970, bls. 1.

⁽⁴⁾ Stjtið. EB L 16, 18.1.2002, bls. 32.

- 8) Uppfæra skal tilskipun 70/220/EBE svo að tekið sé tillit til tækniframfara, einkum hinna nýju skilgreininga á staðlaðri villugreiningarkóðum, villugreiningarkóðum sem eru sniðnir að tilteknum

framleiðendum og nýju sextándakóðunum og einnig ISO-staðli 15031-6 og SAE-staðli J2012 sem hafa verið uppfærðir.

- 9) Í tilskipun Evrópuþingsins og ráðsins 98/70/EB frá 13. október 1998 um gæði bensins og díseldsneytis og breytingu á tilskipun ráðsins 93/12/EBE⁽⁵⁾, eins og henni var breytt með tilskipun framkvæmdastjórnarinnar 2000/71/EB⁽⁶⁾, er gerð sú krafa að brennisteinsinnihald í eldsneyti fyrir bensín- og dísilhreyfla, sem er til sölu í Bandalaginu frá og með 1. janúar 2005, skuli að hámarki vera 50 mg/kg (milljónarhlutar). Endurskilgreina skal viðmiðunareldsneyti, sem er notað við gerðarviðurkenningarprófun á ökutæki m.t.t losunarmarkna, sem eiga að gilda frá árinu 2005, svo að það endurspegli betur, ef við á, brennisteins-, arómat- og súrefnisinnihald í bensín- og díseldsneyti sem verður á markaði frá og með árinu 2005 og sem verður notað í ökutækjum með fullkomnu mengunarvarnarkerfi eða beinni inn-sprautun í bensínhreyfla.
- 10) Breyta ber tilskipun 70/220/EBE til samræmis við þetta.
- 11) Ráðstafanirnar, sem kveðið er á um í þessari tilskipun, eru í samræmi við álit nefndar um aðlögun að tækni-framförum sem komið var á fót með tilskipun 70/156/EBE.

SAMÞYKKT TILSKIPUN ÞESSA:

1. gr.

1. Eftirfarandi komi í stað 1. gr. tilskipunar 70/220/EBE:

„1. gr.

Í þessari tilskipun er merking eftirfarandi hugtaka sem hér segir:

- a) „ökutæki“: öll ökutæki eins og þau eru skilgreind í A-þætti II. viðauka við tilskipun 70/156/EBE,
- b) „ökutæki, knúin fljótandi jarðolíugasi (LPG) eða jarðgasi (NG)“: ökutæki með sérstökum búnaði sem gerir kleift að knýja þau með fljótandi jarðolíugasi eða jarðgasi. Hægt er að hanna og smíða ökutæki fyrir fljótandi jarðolíugas eða jarðgas á þann hátt að þau megi knýja með einni eða tveimur tegundum eldsneytis,
- c) „ökutæki, knúin einni tegund eldsneytis“: ökutæki sem fyrst og fremst eru hönnuð fyrir fasta notkun á fljótandi jarðolíu eða jarðgasi en geta einnig haft bensínkerfi til að nota í neyðartilvikum eða

eingöngu til að ræsa ökutækið ef bensíngeymirinn tekur ekki meira en 15 lítra af bensíni,

- d) „ökutæki sem knýja má með tveimur tegundum eldsneytis“: ökutæki sem hægt er að knýja ýmist með bensíni, eða með fljótandi jarðolíugasi eða jarðgasi“.

2. Ákvæðum I., II, III. og IX. viðauka, IX. viðauka a, X., XI. og XIII. viðauka er breytt í samræmi við viðaukann við þessa tilskipun.

2. gr.

1. Ef ökutækin eru í samræmi við kröfur tilskipunar 70/220/EBE, eins og henni er breytt með þessari tilskipun, skulu aðildarríkin, frá og með 1. júlí 2003, ekki:

- a) synja um EB-gerðarviðurkenningu á grundvelli 1. mgr. 4. gr. tilskipunar 70/156/EBE, eða
- b) synja um innlenda gerðarviðurkenningu, eða
- c) banna að ökutæki verði skráð, seld eða tekin í notkun á grundvelli 7. gr. tilskipunar 70/156/EBE.

2. Ef ný gerð ökutækis er ekki, hinn 1. júlí 2003, í samræmi við ákvæði tilskipunar 70/220/EBE, eins og henni er breytt með þessari tilskipun, skulu aðildarríkin ekki lengur veita:

- a) EB-gerðarviðurkenningu á grundvelli 1. mgr. 4. gr. tilskipunar 70/156/EBE, eða
- b) innlenda gerðarviðurkenningu.

Aðildarríkin geta þó haldið áfram að veita gerðarviðurkenninguna, sem um getur í a-lið, þegar 2. mgr. 8. gr. tilskipunar 70/156/EBE gildir.

3. Ef ökutækin eru ekki í samræmi við ákvæði tilskipunar 70/220/EBE, eins og henni er breytt með þessari tilskipun, skulu aðildarríkin:

- a) líta á samræmisvottorð, sem fylgja nýjum ökutækjum samkvæmt tilskipun 70/156/EBE, sem ógild að því er varðar 1. mgr. 7. gr. þeirrar tilskipunar, og
- b) neita að skrá, selja eða taka í notkun ný ökutæki, sem ekki fylgir gilt samræmisvottorð samkvæmt tilskipun 70/156/EBE, nema unnt sé að skírskota til ákvæða 2. mgr. 8. gr. tilskipunar 70/156/EBE,

4. Ákvæði 3. mgr. gilda frá og með 1. janúar 2006 um:

- a) ökutæki í flokki M, að undanskildum ökutækjum með hámarks massa yfir 2 500 kg, og
- b) ökutæki í I. undirflokki í flokki N₁.

⁽⁵⁾ Stjótd. EB L 350, 28.12.1998, bls. 58.

⁽⁶⁾ Stjótd. EB L 287, 14.11.2000, bls. 46.

Ákvæði 3. mgr. gilda frá og með 1. janúar 2007 um:

a) ökutæki í II. og III. undirflokki í flokki N₁ samkvæmt skilgreiningu í töflunni í lið 5.3.1.4 í I. viðauka við tilskipun 70/220/EBE, og

b) ökutæki í flokki M með hámarks massa yfir 2 500 kg.

3. gr.

1. Með tilliti til nýrra endurnýjunarhvarfakúta, sem setja á í ökutæki sem hafa verið gerðarviðurkennd í samræmi við tilskipun 70/220/EBE, eins og henni er breytt með þessari tilskipun, skulu aðildarríkin, frá og með 1. júlí 2003, ekki:

a) synja um EB-gerðarviðurkenningu á grundvelli 1. mgr. 4. gr. tilskipunar 70/156/EBE, eða

b) banna að þeir séu seldir og settir í ökutæki.

2. Frá og með 1. júlí 2003 skulu aðildarríkin ekki lengur gefa út EB-gerðarviðurkenningu skv. 1. mgr. 4. gr. tilskipunar 70/156/EBE fyrir nýjan endurnýjunarhvarfakút, nema hann sé af gerð sem er gerðarviðurkennd í samræmi við tilskipun 70/220/EBE eins og henni er breytt með þessari tilskipun.

3. Aðildarríkin skulu áfram leyfa að endurnýjunarhvarfakútar, sem hafa verið gerðarviðurkenndir sem aðskildar tæknieiningar fyrir gildistöku tilskipunarinnar, séu seldir og settir í ökutæki sem er þegar í notkun.

4. gr.

Fyrir 1. júlí 2005 skulu framleiðendur sjá til þess að viðbótarupplýsingar séu veittar, annaðhvort beint til sölu- aðila eða dreifingaraðila, um alla, nýja hvarfakúta til endurnýjunar sem hafa verið settir í sölu í ESB fyrir gildistöku þessarar tilskipunar og sem uppfylla ekki á annan hátt kröfurnar sem mælt er fyrir um í tilskipun framkvæmdastjórnarinnar 98/77/EB⁽⁷⁾.

Viðbótarupplýsingarnar, sem um getur í fyrstu málsgrein, skulu vera í samræmi við skilyrðin sem mælt er fyrir um í 7. lið XIII. viðauka við þessa tilskipun.

5. gr.

Frá og með gildistöku þessarar tilskipunar gilda ákvæðin í 7. lið I. viðauka við tilskipun 70/220/EBE, eins og henni er breytt með þessari tilskipun, einkum með tilliti til samræmis ökutækja í notkun, um öll ökutæki sem hafa verið gerðarviðurkennd samkvæmt kröfunum í tilskipun 70/220/EBE eins og henni var breytt með tilskipun Evrópuþingsins og ráðsins 98/69/EB⁽⁸⁾ eða síðari breytingartilskipunum.

6. gr.

1. Aðildarríkin skulu samþykkja og birta nauðsynleg lög og stjórnáskilgæfingarmáli til að fara að tilskipun þessari fyrir 31. maí 2003. Þau skulu tilkynna það framkvæmdastjórninni þegar í stað.

Þau skulu beita þessum ráðstöfunum frá 1. júní 2003.

Þegar aðildarríkin samþykkja þessar ráðstafanir skal vera í þeim tilvísun í þessa tilskipun eða þeim fylgja slík tilvísun þegar þær eru birtar opinberlega. Aðildarríkin skulu setja nánari reglur um slíka tilvísun.

2. Aðildarríkin skulu senda framkvæmdastjórninni helstu ákvæði úr landslögum sem þau samþykkja um málefni sem tilskipun þessi nær til.

7. gr.

Tilskipun þessi öðlast gildi á þriðja degi eftir að hún birtist í *Stjórnartíðindum Evrópubandalaganna*.

8. gr.

Tilskipun þessari er beint til aðildarríkjanna.

Gjört í Brussel 3. október 2002.

Fyrir hönd framkvæmdastjórnarinnar,

Erkki LIIKANEN

framkvæmdastjóri.

⁽⁷⁾ Stjtið. EB L 286, 23.10.1998, bls. 34.

⁽⁸⁾ Stjtið. EB L 350, 28.12.1998, bls. 1.

VIDAUKI

**BREYTINGAR Á I., II., III. OG IX. VIDAUKA, IX. VIDAUKA a, OG X., XI. OG XIII. VIDAUKA VIÐ TILSKIPUN
70/220/EBE****A. Eftirfarandi breytingar eru gerðar á I. viðauka:**

1. Í 1. lið verði síðast málsliður svohljóðandi:

„Þessi tilskipun gildir einnig um aðferðina við EB-gerðarviðurkenningu hvarfakúta til endurnýjunar sem aðskilinna tæknieininga sem setja á í ökutæki í flokkum M₁ og N₁.“

2. Liðir 2.17 og 2.18 verði sem hér segir og eftirfarandi komi í stað liðar 2.19:

„2.17. „upprunalegur hvarfakútur“: hvarfakútur eða samstæða hvarfakúta sem gerðarviðurkenning ökutækisins nær yfir og sem er tilgreindur í lið 1.10 í viðbætinum við X. viðauka við þessa tilskipun.

2.18. „endurnýjunarhvarfakútur“: hvarfakútur eða samstæða hvarfakúta sem eiga að koma í stað upprunalegs hvarfakúts í ökutæki, sem er viðurkennt samkvæmt tilskipun 70/220/EBE, og sem hægt er að viðurkenna sem aðskilda tæknieiningu eins og skilgreint er í d-lið 1. mgr. 4. gr. í tilskipun 70/156/EBE.

2.19. „upprunalegur endurnýjunarhvarfakútur“: hvarfakútur eða samstæða hvarfakúta af gerð sem er tilgreind í lið 1.10 í viðbætinum við X. viðauka við þessa tilskipun en er sett á markað sem aðskilin tæknieining af handhafa gerðarviðurkenningar ökutækisins.“

3. Eftirfarandi komi í stað liðar 3.2 :

„3.2. Fyrirmynd að upplýsingaskjalinu, sem varðar losun gegnum útblástursrör, losun við uppgufun, endingu og innbyggða greiningarkerfið, er að finna í II. viðauka. Upplýsingarnar, sem koma fram í lið 3.2.12.2.8.6 í II. viðauka, eiga að vera í 2. viðbæti við EB-gerðarviðurkenningarvottorðið „upplýsingar um innbyggða greiningarkerfið“ í X. viðauka.“

4. Eftirfarandi komi í stað liðar 5.2.2 :

„5.2.2. Eftirfarandi prófanir skulu gerðar á ökutækjum með rafkveikjuhreyfli sem eru knúin með fljótandi jarðolíugasi eða jarðgasi (gerð fyrir eina eða tvær tegundir eldsneytis):

Prófun I (sannprófun á meðallosun gegnum útblástursrör eftir kaldræsingunni),

Prófun II (losun kolsýrings í lausagangi),

Prófun III (losun lofttegunda frá sveifarhúsi),

Prófun IV (losun við uppgufun) ef við á,

Prófun V (ending mengunarvarnarábúnaðar),

Prófun VI (sannprófun á meðallosun kolsýrings og vetniskolefna gegnum útblástursrör við lágan umhverfishita eftir kaldræsingunni) ef við á,

prófun innbyggða greiningarkerfisins ef við á.“

5. Í stað töflu I.5.2 komi eftirfarandi:

„Gerðarviðurkenningarprófun	Ökutæki í flokkum M og N með rafkveikjuhreyfli			Ökutæki í flokkum M ₁ og N ₁ með þjöppukveikjuhreyfli
	Ökutæki knúin bensíni	Ökutæki, knúin tveimur tegundum eldsneytis	Ökutæki, knúin einni tegund eldsneytis	
Prófun I	Já (hámarksmassi ≤ 3,5 t)	Já (prófun með báðum tegundum eldsneytis) (hámarksmassi ≤ 3,5 t)	Já (hámarksmassi ≤ 3,5 t)	Já (hámarksmassi ≤ 3,5 t)
Prófun II	Já	Já (prófun með báðum tegundum eldsneytis)	Já	—
Prófun III	Já	Já (prófun með bensíni eingöngu)	Já	—
Prófun IV	Já (hámarksmassi ≤ 3,5 t)	Já (prófun með bensíni eingöngu) (hámarksmassi ≤ 3,5 t)	—	—
Prófun V	Já (hámarksmassi ≤ 3,5 t)	Já (prófun með bensíni eingöngu) (hámarksmassi ≤ 3,5 t)	Já (hámarksmassi ≤ 3,5 t)	Já (hámarksmassi ≤ 3,5 t)
Prófun VI	Já (hámarksmassi ≤ 3,5 t)	Já (hámarksmassi ≤ 3,5 t) (prófun með bensíni eingöngu)	—	—
Rýmkun	6. liður	6. liður	6. liður	6. liður; M ₂ og N ₂ með viðmiðunarmassa ≤ 2 840 kg ⁽¹⁾
Innbyggð greiningarkerfi	Já, í samræmi við lið 8.1.1 eða 8.4	Já, í samræmi við lið 8.1.2 eða 8.4	Já, í samræmi við lið 8.1.2 eða 8.4	Já, í samræmi við lið 8.2, 8.3 eða 8.4

⁽¹⁾ Framkvæmdastjórnin skal athuga frekar hvort rýmka beri gerðarviðurkenningarprófunina þannig að hún nái til ökutækja í flokkum M₂ og N₂ með 2 840 kg viðmiðunarmassa eða minna og leggja fram tillögur, eigi síðar en árið 2004, í samræmi við málsmeðferðina sem mælt er fyrir um í 13. gr. tilskipunar 70/156/EBE að því er varðar ráðstafanir sem eiga að koma til framkvæmda árið 2005.“

6. Í 1. nmgr. við lið 5.3.7.3 eru eftirfarandi breytingar gerðar á stuðlunum fyrir Hcv og Ocv:

„Hcv = Frumeindahlutfall vetnis og kolefnis [1,73], fyrir fljótandi jarðolíugas [2,53], fyrir jarðgas [4,0]

Ocv = Frumeindahlutfall súrefnis og kolefnis [0,02], fyrir fljótandi jarðolíugas [núll], fyrir jarðgas [núll].“

7. Í stað liðar 5.3.8 komi eftirfarandi:

„5.3.8. Endurnýjunarhvarfakútar og upprunalegir endurnýjunarhvarfakútar

5.3.8.1. Endurnýjunarhvarfakútar, sem setja á í EB-gerðarviðurkennd ökutæki, skulu prófaðir í samræmi við XIII. viðauka.

5.3.8.2. Upprunalegir endurnýjunarhvarfakútar af gerð, sem fellur undir lið 1.10 í viðbætinum við X. viðauka, sem eru ætlaðir til að setja í ökutæki sem viðeigandi gerðarviðurkenningarskjal á við um, þurfa ekki að vera í samræmi við XIII. viðauka við þessa tilskipun, að því tilskildu að þeir uppfylli kröfurnar sem koma fram í liðum 5.3.8.2.1 og 5.3.8.2.2.

5.3.8.2.1. Merking

Á upprunalegum endurnýjunarhvarfakútum skulu a.m.k. vera upplýsingar um eftirfarandi:

5.3.8.2.1.1. Nafn eða vörumerki framleiðanda ökutækisins.

5.3.8.2.1.2. Tegund og einkennandi hlutanúmer upprunalega endurnýjunarhvarfakútsins eins og það er skráð í upplýsingunum sem getið er um í lið 5.3.8.3.

5.3.8.2.2. Upplýsingar

Upprunalegum endurnýjunarhvarfakútum skulu fylgja upplýsingar um eftirfarandi:

5.3.8.2.2.1. Nafn eða vörumerki framleiðanda ökutækisins.

5.3.8.2.2.2. Tegund og einkennandi hlutanúmer upprunalega endurnýjunarhvarfakútsins eins og það er skráð í upplýsingunum sem getið er um í lið 5.3.8.3.

5.3.8.2.2.3. Ökutæki, sem upprunalegur endurnýjunarhvarfakútur er viðurkenndur fyrir skv. lið 1.10 í viðbætinum við X. viðauka, þ.m.t., ef við á, merking sem sýnir hvort upprunalegi endurnýjunarhvarfakúturinn hentar til að vera settur í ökutæki sem er búið innbyggðu greiningarkerfi.

5.3.8.2.2.4. Leiðbeiningar um ísetningu ef þörf krefur.

5.3.8.2.2.5. Þessar upplýsingar skulu veittar:

— annaðhvort í bæklingi sem fylgir með upprunalega endurnýjunarhvarfakútnum, eða

— á umbúðunum sem upprunalegi endurnýjunarhvarfakúturinn er seldur í, eða

— með öðru móti sem við á.

Í öllum tilvikum verður að vera hægt að ganga að upplýsingunum í vörulista með vörinni sem framleiðandi dreifir á sölustaði.

5.3.8.3. Framleiðandi ökutækisins skal veita tækniþjónustunni og/eða viðurkenningaryfirvaldi nauðsynlegar upplýsingar í rafrænu formi sem tengja saman viðeigandi hlutanúmer og gerðarviðurkenningarskjölín.

Þessar upplýsingar skulu ná yfir:

— tegund og gerð ökutækis,

— tegund og gerð upprunalega endurnýjunarhvarfakútsins,

— hlutanúmer upprunalega endurnýjunarhvarfakútsins,

— gerðarviðurkenningarnúmer viðkomandi ökutækisgerðar.“

8. Í stað liðar 7.1.1 komi eftirfarandi:

„7.1.1. Gerðarviðurkenningaryfirvöld gera úttekt á samræmi ökutækja í notkun á grundvelli viðeigandi upplýsinga frá framleiðanda og með aðferðum, líkum þeim sem eru skilgreindar í 1. og 2. mgr. 10. gr. tilskipunar 70/156/EBE og 1. og 2. lið í X. viðauka við þá tilskipun.

Mynd I.8 og I.9 í 4. viðbæti við þennan viðauka sýnir aðferðina við athugun á samræmi ökutækja í notkun.

7.1.1.1. Færibreytur sem skilgreina hóp ökutækja í notkun

Hóp ökutækja í notkun má skilgreina út frá grundvallarhönnunarfæribreytum sem skulu vera sameiginlegar með ökutækjum innan hópsins. Því er hægt að líta svo á að þær gerðir ökutækja sem eiga a.m.k. sameiginlegar færibreyturnar, sem lýst er hér á eftir, eða innan tilgreindra vikiðmarka, tilheyri sama hópi ökutækja í notkun:

- brúnaaðferð (tvíengishreyfill, fjórgengishreyfill, hverfistimplahreyfill),
- fjöldi strokka,
- fyrirkomulag strokkstykkis (röð, V-lögun, geislalögun, liggjandi, annað). Ekki eru settar viðmiðanir um halla og legu strokkanna),
- aðferð við eldsneytismötun hreyfils (þ.e. óbein eða bein innsprautun),
- gerð kælikerfis (loft, vatn, olía),
- loftinntaksaðferð (innsog/þrýstingsstjórnun),
- eldsneyti sem hreyfillinn er gerður fyrir (bensín, dísilolía, jarðgas, fljótandi jarðolíugas o.s.frv.). Ökutæki, sem hægt er að knýja með tveimur tegundum eldsneytis, má flokka með ökutækjum sem eru gerð fyrir eina af viðkomandi tegundum eldsneytis, svo fremi að ein eldsneytistegund sé þeim sameiginleg,
- tegund hvarfakúts (þrívirkur hvarfakútur eða aðrar tegundir),
- gerð agnasíu (með eða án),
- endurnýting útblásturslofts (með eða án),
- sprengirými stærsta hreyfilsins í hópnum að fráðregnum 30%.

7.1.1.2. Gerðarviðurkenningaryfirvald mun gera úttekt á samræmi ökutækja í notkun á grundvelli upplýsinga sem framleiðandinn veitir. Þessar upplýsingar skulu ná yfir en takmarkast ekki við eftirfarandi:

- 7.1.1.2.1. Nafn og heimilisfang framleiðanda.
- 7.1.1.2.2. Nafn, heimilisfang, síma- og símbréfanúmer og tölvupóstfang viðurkennds fulltrúa hans á þeim sviðum sem upplýsingar framleiðanda ná yfir.
- 7.1.1.2.3. Tegundarheiti ökutækja sem upplýsingar framleiðanda ná yfir.
- 7.1.1.2.4. Ef við á, skrá yfir gerðir ökutækja sem upplýsingar framleiðanda ná yfir, þ.e. hóp ökutækja í notkun í samræmi við lið 7.1.1.1.
- 7.1.1.2.5. Kóða verksmiðjunúmers ökutækis sem gilda um þessar gerðir ökutækja í hópi ökutækja í notkun (forskeyti verksmiðjunúmers).
- 7.1.1.2.6. Númer gerðarviðurkenninga sem gilda um þessi ökutæki innan hóps ökutækja í notkun, þ.m.t., ef við á, númer allra rýmkana og leiðréttinga og/eða afturkallana (endursmíði).
- 7.1.1.2.7. Upplýsingar um rýmkanir og leiðréttingar og/eða afturkallanir á gerðarviðurkenningu ökutækja sem upplýsingar framleiðanda ná yfir (ef gerðarviðurkenningaryfirvald óskar eftir því).
- 7.1.1.2.8. Tímabilið þegar upplýsingar framleiðanda var aflað.
- 7.1.1.2.9. Framleiðslutími ökutækisins sem upplýsingar framleiðanda ná yfir (þ.e. ökutæki sem eru framleidd á almanaksárinu 2001).

- 7.1.1.2.10. Aðferð framleiðanda við athugun á samræmi ökutækja í notkun, þ.m.t.:
- 7.1.1.2.10.1. Aðferð til að staðsetja ökutækið.
- 7.1.1.2.10.2. Viðmiðanir fyrir val og höfnun ökutækja.
- 7.1.1.2.10.3. Mismunandi prófanir og málsmeðferð í áætluninni.
- 7.1.1.2.10.4. Viðmiðanir fyrir samþykki eða höfnun framleiðanda á hópi ökutækja í notkun.
- 7.1.1.2.10.5. Landsvæði þar sem framleiðandi hefur safnað upplýsingum.
- 7.1.1.2.10.6. Stærð úrtaks og áætlun um sýnatöku.
- 7.1.1.2.11. Niðurstöður framleiðanda úr athugun á samræmi ökutækja í notkun, þ.m.t.:
- 7.1.1.2.11.1. Upplýsingar um ökutæki sem áætlunin nær yfir (hvort sem þau eru prófuð eða ekki).
Upplýsingarnar skulu ná yfir eftirfarandi:
- tegundarheiti,
 - verksmiðjunúmer ökutækis,
 - skráningarnúmer ökutækis,
 - framleiðsludag,
 - notkunarsvæði (ef það er vitað),
 - hjólbarða á ökutækinu.
- 7.1.1.2.11.2. Ástæður fyrir því að hafna ökutæki í úrtakinu.
- 7.1.1.2.11.3. Fyrri þjónusta við hvert ökutæki í úrtakinu (einnig öll endursmíði).
- 7.1.1.2.11.4. Fyrri viðgerðir á hverju ökutæki í úrtakinu (ef það er vitað).
- 7.1.1.2.11.5. Prófunargögn, þ.m.t.:
- dagsetning prófunar,
 - prófunarstaður,
 - fjarlægð sem mælist á kílómetramæli ökutækisins,
 - forskriftir fyrir prófunareldsneyti (þ.e. viðmiðunareldsneyti eða markaðseldsneyti),
 - prófunarskilyrði (hitastig, raki, tregðumassi aflmælis),
 - stilling aflmælis (þ.e. aflstilling),
 - prófunarniðurstöður (úr a.m.k. þremur mismunandi ökutækjum í hverjum hópi).
- 7.1.1.2.12. Skrár yfir villuboð frá innbyggða greiningarkerfinu.“

9. Í stað liðar 7.1.2 komi eftirfarandi:

- „7.1.2. Upplýsingarnar, sem framleiðandinn safnar, skulu vera nægilega ítarlegar til að tryggja að unnt sé að meta nothæfi ökutækja í notkun við eðlileg notkunarskilyrði, sbr. skilgreiningu í lið 7.1, og með þeim hætti að þær gefi rétta mynd af landfræðilegri markaðssókn framleiðanda.

Að því er varðar þessa tilskipun ber framleiðandanum ekki skylda til að láta fara fram úttekt á samræmi ökutækjagerðar í notkun ef hann getur fært sönnur á það gagnvart gerðarviðurkenningaryfirvaldinu að árleg sala þeirrar ökutækjagerðar sé innan við 5000 eintök á ári í Bandalaginu.“

10. Í stað liðar 7.1.7 komi eftirfarandi: Liðir 7.1.7.1 til 7.1.7.5 haldast óbreyttir:

„7.1.7. Á grundvelli úttektarinnar, sem um getur í lið 7.1.1, skal gerðarviðurkenningaryfirvald annaðhvort:

- ákvarða að samræmi ökutækjagerðar í notkun eða ökutækjahóps í notkun sé fullnægjandi og grípa ekki til frekari aðgerða,
- ákvarða að upplýsingar frá framleiðanda séu ófullnægjandi til að unnt sé að komast að niðurstöðu og óska eftir því að framleiðandinn leggi fram frekari upplýsingar eða prófunargögn, eða
- ákvarða að samræmi ökutækjagerðar eða -gerða í notkun, sem eru hluti af ökutækjahópi í notkun, sé ófullnægjandi og láta í framhaldi af því prófa ökutækin í samræmi við 3. viðbæti við þennan viðauka.

Hafi framleiðandi haft leyfi til að gera ekki úttekt á tiltekinni gerð ökutækja, í samræmi við lið 7.1.2, getur gerðarviðurkenningaryfirvaldið látið prófa þá ökutækjagerð í samræmi við 3. viðbæti við þennan viðauka.“

11. Í stað liðar 2.6 í 3. viðbæti komi eftirfarandi:

„2.6. Blýinnihald og brennisteinsinnihald eldsneytissýnis úr eldsneytisgeymi ökutækisins skal vera í samræmi við gildandi reglur, sem mælt er fyrir um í tilskipun 98/70/EB (*), og ekki mega neinar vísbendingar finnast um að rangt eldsneyti sé notað. Prófanir má gera í útblástursröri o.s.frv.

(*) Stjtið. EB L 350, 28.12.1998, bls. 58.“

12. Í stað liðar 6.1 í 3. viðbæti komi eftirfarandi:

„6.1. Ef í ljós kemur að fleiri en eitt ökutæki eru mjög mengandi og annaðhvort,

- uppfylla skilyrðin sem eru sett í lið 3.2.3 í 4. viðbæti og bæði gerðarviðurkenningaryfirvaldið og framleiðandinn eru sammála um að sama ástæða sé fyrir of mikilli losun mengunar, eða
- uppfylla skilyrðin sem eru sett í lið 3.2.4 í 4. viðbæti og gerðarviðurkenningaryfirvaldið hefur ákvarðað að sama ástæða sé fyrir of mikilli losun mengunar,

skal gerðarviðurkenningaryfirvaldið óska eftir því að framleiðandinn leggi fram áætlun um ráðstafanir til að ráða bót á því sem á skortir til að búnaðurinn uppfylli kröfur.“

13. Eftirfarandi breytingar eru gerðar á 4. viðbæti við I. viðauka:

a) Í stað 3. liðar komi eftirfarandi:

„3. AÐFERÐ SEM SKAL BEITA Á MJÖG MENGANDI ÖKUTÆKI Í ÚRTAKINU (*)

3.1. Miðað við þriggja ökutækja lágmarksstærð af úrtaki og hámarksstærð eins og ákveðið er í 4. lið er ökutæki tekið af handahófi úr úrtakinu og losun mengunarefna, sem reglur gilda um, mæld til að ákvarða hvort það sé mjög mengandi.

- 3.2. Ökutæki telst vera mjög mengandi þegar skilyrðin, sem um getur í lið 3.2.1 eða 3.2.2, eru uppfyllt.
- 3.2.1. Þegar um er að ræða ökutæki sem hafa verið gerðarviðurkennd samkvæmt viðmiðunarmörkunum, sem eru gefin upp í línu A í töflunni í lið 5.3.1.4 í I. viðauka, telst ökutæki vera mjög mengandi ef eitthvert mengandi efni, sem reglur gilda um, fer yfir gildandi viðmiðunarmörk sem nemur stuðlinum 1,2.
- 3.2.2. Þegar um er að ræða ökutæki sem hafa verið gerðarviðurkennd samkvæmt viðmiðunarmörkunum, sem eru gefin upp í línu B í töflunni í lið 5.3.1.4 í I. viðauka, telst ökutæki vera mjög mengandi ef eitthvert mengandi efni, sem reglur gilda um, fer yfir gildandi viðmiðunarmörk sem nemur stuðlinum 1,5.
- 3.2.3. Í sérstökum tilvikum þegar um er að ræða ökutæki þar sem mæld losun á einhverju mengandi efni, sem reglur gilda um, er á „millistigi“(**).
- 3.2.3.1. Ef ökutæki uppfylla skilyrði þessa liðar skal ákvarða orsök of mikillar losunar og taka síðan annað ökutæki af handahófi úr úrtakinu.
- 3.2.3.2. Ef fleiri ökutæki en eitt uppfylla skilyrði þessa liðar skulu gerðarviðurkenningaryfirvaldið og framleiðandinn ákvarða hvort sama ástæða sé fyrir of mikilli losun mengunar í báðum ökutækjunum eða ekki.
- 3.2.3.2.1. Ef gerðarviðurkenningaryfirvaldið og framleiðandinn eru sammála um að sama ástæða sé fyrir of mikilli losun er litið svo á að úrtakinu sé hafnað og áætluninni um ráðstafanir til úrbóta, sem getið er í 6. lið 3. viðauka, beitt.
- 3.2.3.2.2. Ef gerðarviðurkenningaryfirvaldið og framleiðandinn eru ekki sammála, annaðhvort um ástæðuna fyrir of mikilli losun mengunar frá tilteknu ökutæki eða hvort sama ástæða sé fyrir of mikilli losun frá fleiri en einu ökutæki, skal taka eitt ökutæki til viðbótar af handahófi úr úrtakinu, nema þegar sé búið að skoða hámarksstærð úrtaks.
- 3.2.3.3. Þegar aðeins eitt ökutæki reynist uppfylla skilyrði þessa liðar eða þegar fleiri ökutæki en eitt hafa fundist og gerðarviðurkenningaryfirvaldið og framleiðandinn eru sammála um að mismunandi ástæður séu fyrir því skal taka annað ökutæki af handahófi úr úrtakinu, nema þegar sé búið að skoða hámarksstærð úrtaks.
- 3.2.3.4. Þegar búið er að skoða hámarksstærð úrtaks og einungis eitt ökutæki finnst sem uppfyllir kröfur þessa liðar þar sem orsök of mikillar losunar er sú sama skal líta svo á að úrtakið sé fullnægjandi með tilliti til krafna 3. liðar þessa viðbætis.
- 3.2.3.5. Ef svo ber við að upphaflegt úrtak þrýtur skal bæta ökutæki við upphaflega úrtakið og skoða það.
- 3.2.3.6. Hvenær sem viðbótarökutæki er tekið úr úrtakinu skal beita tölfræðilegu aðferðinni í 4. lið þessa viðbætis gagnvart stækkaða úrtakinu.
- 3.2.4. Í sérstökum tilvikum þegar um er að ræða ökutæki þar sem mæld losun á einhverju mengandi efni, sem reglur gilda um, er á „bilanastigi“(***)
- 3.2.4.1. Ef ökutæki uppfyllir skilyrði þessa liðar skal gerðarviðurkenningaryfirvaldið ákvarða orsök of mikillar losunar og taka síðan annað ökutæki af handahófi úr úrtakinu.

- 3.2.4.2. Þegar fleiri ökutæki en eitt uppfylla skilyrði þessa liðar og gerðarviðurkenningaryfirvaldið ákvarðar að sama ástæða sé fyrir of mikilli mengun skal tilkynna framleiðandanum að úrtakinu sé hafnað ásamt ástæðunum fyrir þeirri ákvörðun og beita ráðstöfunum til úrbóta sem um getur í 6. lið 3. viðbættis.
- 3.2.4.3. Þegar aðeins eitt ökutæki reynist uppfylla skilyrði þessa liðar eða þegar fleiri ökutæki en eitt hafa fundist og gerðarviðurkenningaryfirvaldið hefur ákvarðað að mismunandi ástæður séu fyrir því skal taka annað ökutæki af handahófi úr úrtakinu, nema þegar sé búið að skoða hámarksstærð úrtaks.
- 3.2.4.4. Þegar búið er að skoða hámarksstærð úrtaks og ekki finnast fleiri en eitt ökutæki, sem uppfylla kröfur þessa liðar, með sömu ástæðu fyrir of mikilli losun skal líta svo á að úrtakið sé fullnægjandi með tilliti til krafna 3. liðar þessa viðbættis.
- 3.2.4.5. Ef svo ber við að upphaflegt úrtak þrýtur skal bæta ökutæki við upphaflega úrtakið og skoða það.
- 3.2.4.6. Hvenær sem ökutæki er tekið úr úrtaki skal beita tölfræðilegu aðferðinni í 4. lið þessa viðbættis gagnvart stækkaða úrtakinu.
- 3.2.5. Þegar ökutæki reynist ekki vera mjög mengandi skal taka annað ökutæki af handahófi úr úrtakinu.

(*) Á grundvelli raunupplýsinga um ökutæki í notkun, sem aðildarríkin þurfa að afhenda fyrir 31. desember 2003, er heimilt að endurskoða kröfurnar í þessum lið og athuga, a) hvort þurfi að endurskoða skilgreininguna á mjög mengandi ökutækjum með tilliti til ökutækja sem hafa verið gerðarviðurkennd samkvæmt viðmiðunarmörkunum sem eru tilgreind í línu B í töflunni í lið 5.3.1.4 í I. viðauka, b) hvort breyta þurfi aðferðinni við að finna mjög mengandi ökutæki, og c) hvort taka skuli upp tölfræðilega málsmeðferð við hentugleika í stað aðferðarinnar við samræmisprófun ökutækja í notkun. Ef við á leggur framkvæmdastjórnin fram tilmæli um nauðsynlegar breytingar í samræmi við málsmeðferðina sem mælt er fyrir um í 13. gr. tilskipunar 70/156/EBE.

(**) „Millistigið“ er skilgreint þannig fyrir hvaða ökutæki sem er: Ökutækið skal uppfylla skilyrði sem eru sett annaðhvort í lið 3.2.1 eða 3.2.2 og auk þess skal mælt gildi fyrir sama mengunarefni, sem reglur gilda um, vera undir mörkum sem eru ákvörðuð með því að margfalda viðmiðunarmörkin fyrir sama mengunarefni, sem reglur gilda um og eru tilgreind í línu A í töflunni í lið 5.3.1.4 í I. viðauka, með stuðlinum 2,5.

(***) „Bilanastig“ er skilgreint þannig fyrir hvaða ökutæki sem er: Mælt gildi fyrir hvaða mengandi efni sem er, sem reglur gilda um, fer yfir mörkin sem eru ákvörðuð með því að margfalda viðmiðunarmörkin fyrir það sama, mengandi efni, sem er tilgreint í línu A í töflunni í lið 5.3.1.4 í I. viðauka, með stuðlinum 2,5.“

b) Í lið 4.2 komi orðin „(sjá mynd I.9)“ í stað orðanna „(sjá mynd I.7)“.

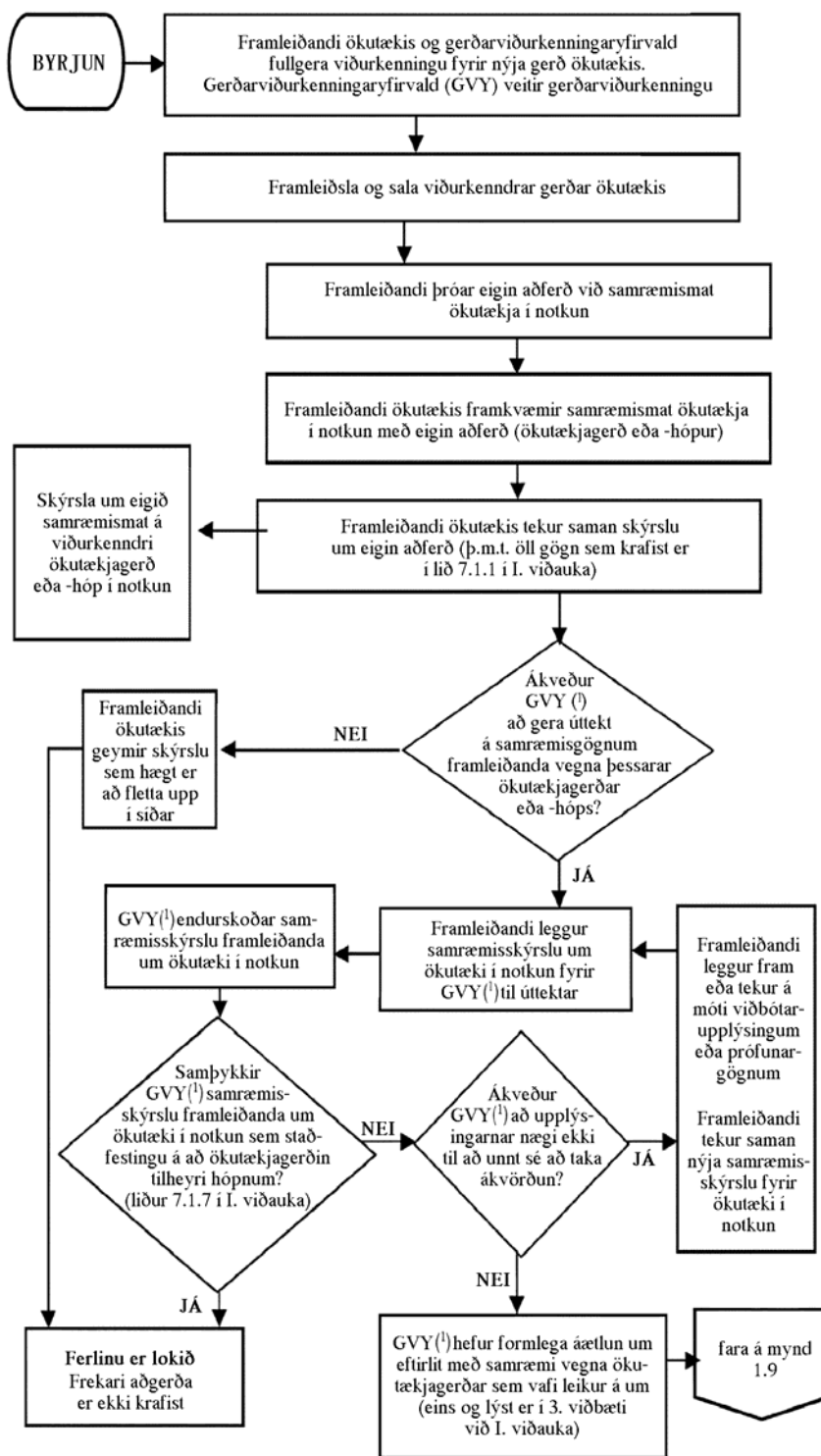
c) „Mynd I.7.“ verði „mynd I.9. Samræmisprófun á ökutækjum í notkun — val og prófun á ökutækjum“.

Á mynd I.9 skal breyta orðinu „já“, sem stendur rétt ofan við tígulinn neðst til vinstri á myndinni, í orðið „nei“. Á mynd I.9 skal breyta orðinu „nei“, sem stendur rétt ofan við tígulinn neðst til hægri á myndinni, í „nei eða óvíst“.

d) Eftirfarandi „mynd I.8“ er skotið inn:

Mynd I.8

Athugun á samræmi ökutækja í notkun — úttekt



(1) Hér merkir GVV gerðarviðurkenningaryfirvaldið sem veitti gerðarviðurkenningu samkvæmt tilskipun 70/220/EBE.“

B. Eftirfarandi breytingar eru gerðar á II. viðauka:

1. Eftirfarandi liður 3.2.12.2.8.6 bætist við og verði svohljóðandi:

„3.2.12.2.8.6. Framleiðandinn skal veita eftirfarandi viðbótarupplýsingar til að unnt sé að framleiða hluti til endurnýjunar eða viðgerða, svo og greiningartæki og prófunarbúnað sem samrýmast innbyggða greiningarkerfinu, nema slíkar upplýsingar falli undir hugverkarétt eða sérstaka þekkingu framleiðanda ökutækisins eða framleiðanda upprunalegra íhluta.

Upplýsingarnar í þessum lið skulu einnig koma fram í 2. viðbæti við EB-gerðarviðurkenningarvottorðið (X. viðauka við þessa tilskipun):

3.2.12.2.8.6.1. Lýsing á gerð og fjölda undirbúningsferla sem eru notaðir við upphaflega gerðarviðurkenningu ökutækisins.

3.2.12.2.8.6.2. Lýsing á gerð tilraunaferlis innbyggða greiningarkerfisins sem er notað við upprunalegu gerðarviðurkenninguna á ökutækinu að því er varðar íhlut sem greiningarkerfið vaktar.

3.2.12.2.8.6.3. Skjal með itarefni þar sem lýst er öllum íhlutum sem eru vaktadír í þeim tilgangi að greina bilanir og virkja bilanavisi (fastur fjöldi akstursferla eða tölfræðileg aðferð), þ.m.t. skrá yfir viðeigandi annars stigs greiningu á færribreytum fyrir hvern íhlut sem er vaktadur með innbyggða greiningarkerfinu. Skrá yfir alla frálagskóða innbyggða greiningarkerfisins og snið þeirra (með skýringum á hverjum og einum) viðkomandi einstökum aflrásaríhlutum, sem tengjast losun, og einstökum íhlutum, sem tengjast ekki losun, þar sem íhlutirnir eru vaktadír í þeim tilgangi að ákvarða virkjun bilanavisis. Einkum er nauðsynlegt að afhenda heildarskýringu á gögnunum sem fást með aðgerðinni „\$05 Test ID \$21 til FF“, svo og gögnunum sem fást með aðgerðinni \$06. Þegar um er að ræða ökutækjagerðir þar sem notaður er samskiptatengill í samræmi við ISO 15765-4 „Road vehicles, diagnostics on controller area network (CAN) — part 4: requirements for emissions-related systems“ skal leggja fram heildarskýringu á gögnunum sem fást í aðgerðinni „\$06 Test ID \$00 til FF“ fyrir hvert vöktunarkenni innbyggða greiningarkerfisins.

3.2.12.2.8.6.4. Upplýsingarnar sem krafist er í þessum lið má t.d. afhenda með því að útfylla töflu sem svarar til töflunnar hér á eftir og láta hana fylgja þessum viðauka.

Íhluti	Bilanakóði	Vöktunaraðferð	Viðmiðanir fyrir bilanagreiningu	Viðmiðanir til að virkja bilanabóttæki	Annars stigs færribreytur	Undirbún-ingur	Tilrauna-prófun
Hvarfakútur	P0420	Merki frá súrefnisskynjara 1 og 2	Mismunur á merkjum frá súrefnisskynjara 1 og 2	3. ferli	Snúningshraði, álag hreyfils, A/F hamur, hiti í hvarfakút	Tvö prófunarferli með prófun I	Prófun I ^{cc}

C. Eftirfarandi breytingar eru gerðar á III. viðauka:

1. Eftirfarandi liður 2.3.5 bætist við og verði svohljóðandi:

„2.3.5. Fyrir ökutækjagerð, þar sem snúningshraði hreyfilsins í lausagangi er meiri en snúningshraði hreyfilsins við aðgerð 5, 12 og 24 í grunnferli í innanbæjarakstri (fyrsti hluti), má, að beiðni framleiðanda, aftengja tengslin á meðan undanfarandi aðgerð stendur yfir.“

2. Í stað liðar 3.2 komi eftirfarandi:

„3.2. Eldsneyti

Þegar ökutæki er prófað m.t.t. losunarmarka, sem eru gefin upp í línu A í töflunni í lið 5.3.1.4 í I. viðauka við þessa tilskipun, skal viðeigandi viðmiðunareldsneyti vera í samræmi við forskriftirnar, sem eru tilgreindar í A-þætti IX. viðauka, eða, þegar um er að ræða loftkennt viðmiðunareldsneyti, annaðhvort í lið A.1 eða B-lið í IX. viðauka a.

Þegar ökutæki er prófað m.t.t. losunarmarka, sem eru gefin upp í línu B í töflunni í lið 5.3.1.4 í I. viðauka við þessa tilskipun, skal viðeigandi viðmiðunareldsneyti vera í samræmi við forskriftirnar sem eru tilgreindar í B-þætti IX. viðauka eða, þegar um er að ræða loftkennt viðmiðunareldsneyti, annaðhvort í þætti A.2 eða B-þætti í IX. viðauka a.“

3. Í 5. dálki í töflu III.1.2 (undir yfirskriftinni: Hraði (km/klst)) skal eftirfarandi standa við aðgerð 23: „35 — 10“.

D. Í stað liðar 3.4.1 í VII. viðauka komi eftirfarandi:

„3.4.1. Prófunareldsneytið skal vera í samræmi við forskriftirnar sem eru gefnar upp í C-þætti í IX. viðauka.“

E. Í stað IX. viðauka komi eftirfarandi:

„IX. VIÐAUKI

A. Forskriftir fyrir viðmiðunareldsneyti til að prófa ökutæki m.t.t. losunarmarka sem eru gefin upp í línu A í töflunni í lið 5.3.1.4 í I. viðauka — **Prófun I**

1. TÆKNIGÖGN UM VIÐMIÐUNARELDSNEYTI SEM NOTA SKAL VIÐ PRÓFUN ÖKUTÆKJA MEÐ RAFKVEIKJUHYREYFLI

Gerð: Blýlaust bensín

Færibreyta	Eining	Mörk ⁽¹⁾		Prófunaraðferð
		Lágmark	Hámark	
Prófunaroktantala, RON		95,0	—	EN 25164
Hreyfiloktantala, MON		85,0	—	EN 25163
Eðlismassi við 15 °C	kg/m ³	748	762	ISO 3675
Gufuþrýstingur	kPa	56,0	60,0	EN 12
Eiming:				
— upphafssuðumark	°C	24	40	EN-ISO 3405
— uppgufað við 100 °C	% v/v	49,0	57,0	EN-ISO 3405
— uppgufað við 150 °C	% v/v	81,0	87,0	EN-ISO 3405
— lokasuðumark	°C	190	215	EN-ISO 3405
Leifar	% v/v	—	2	EN-ISO 3405

Færibreyta	Eining	Mörk ⁽¹⁾		Prófunaraðferð
		Lágmark	Hámark	
Greining vetniskolefna:				
— ólefin	% v/v	—	10	ASTM D 1319
— arómöt	% v/v	28,0	40,0	ASTM D 1319
— bensen	% v/v	—	1,0	Pr. EN 12177
— mettuð sambönd	% v/v	—	jafnvægi	ASTM D 1319
Kolefnis-/vetnishlutfall		skýrsla	skýrsla	
Inntakstími ⁽²⁾	mín.	480	—	EN-ISO 7536
Súrefnisinnihald	% m/m	—	2,3	EN 1601
Útfellingar til staðar	mg/ml	—	0,04	EN-ISO 6246
Brennisteinsinnihald ⁽³⁾	mg/kg	—	100	Pr. EN ISO/DIS 14596
Kopartæring í I. flokki		—	1	EN-ISO 2160
Blýinnihald	mg/l	—	5	EN 237
Fosfórinnehald	mg/l	—	1,3	ASTM D 3231

⁽¹⁾ Gildin, sem eru tilgreind í tækniforskriftunum, eru „raungildi“. Ákvörðun viðmiðunarmarkanna byggist á ISO 4259 „Petroleum products - Determination and application of precision data in relation to methods of test“ og við ákvörðun lágmarksgildis hefur verið tekið mið af lágmarksmun sem er 2R ofan við núll. Við ákvörðun hámarksgildis og lágmarksgildis er lágmarksmunurinn 4R (R = samanburðarnákvæmni). Þrátt fyrir þessa ráðstöfun, sem er nauðsynleg af tæknilegum ástæðum, á framleiðandi eldsneytis samt að stefna að núllgildi þótt tilskilið hámarksgildi sé 2R og að meðalgildi þegar tilgreind eru mörk fyrir bæði hámark og lágmark. Komi upp spurning um hvort eldsneyti uppfylli kröfur í forskriftunum skal taka mið af ISO 4259.

⁽²⁾ Eldsneytið má innihalda oxunartálma og málmbinda sem venjulega eru notaðir til að jafna bensinstreymi í olíuvinnslustöðvum, en ekki má bæta við hreinsandi/tvístrandi aukefnum og leysiefnaolium.

⁽³⁾ Gefa ber upp rauninnihald brennisteins í eldsneytinu sem nota skal við prófun I.

2. TÆKNIGÖGN UM VIÐMIÐUNARELDSNEYTI SEM NOTA SKAL VIÐ PRÓFUN ÖKUTÆKJA MEÐ DÍSILHREYFLI

Gerð: Disileldsneyti

Færibreyta	Eining	Mörk ⁽¹⁾		Prófunaraðferð
		Lágmark	Hámark	
Setantala ⁽²⁾		52,0	54,0	EN-ISO 5165
Eðlismassi við 15 °C	kg/m ³	833	837	EN-ISO 3675
Eiming:				
— 50 % suðumarks	°C	245	—	EN-ISO 3405
— 95 % suðumarks	°C	345	350	EN-ISO 3405
— lokasuðumark	°C	—	370	EN-ISO 3405

Færibreyta	Eining	Mörk ⁽¹⁾		Prófunaraðferð
		Lágmark	Hámark	
Kveikjumark	°C	55	—	EN 22719
Stíflumark (CFPP)	°C	—	- 5	EN 116
Seigja við 40 °C	mm ² /s	2,5	3,5	EN-ISO 3104
Fjölhringa, arómatísk vetniskolefni	% m/m	3	6,0	IP 391
Brennisteinsinnihald ⁽²⁾	mg/kg	—	300	Pr. EN-ISO/DIS 14596
Kopartæring		—	1	EN-ISO 2160
Conradson kolefnisleifar (10% DR)	% m/m	—	0,2	EN-ISO 10370
Öskuinnihald	% m/m	—	0,01	EN-ISO 6245
Vatnsinnihald	% m/m	—	0,02	EN-ISO 12937
Hlutleysistala (sterk sýra)	mg KOH/g	—	0,02	ASTM D 974-95
Stöðugleiki oxunar ⁽⁴⁾	mg/ml	—	0,025	EN-ISO 12205
Ný og betri aðferð fyrir fjölhringa arómöt er í þróun	% m/m	—	—	EN 12916

⁽¹⁾ Gildin, sem eru tilgreind í tækniforskriftunum, eru „raungildi“. Ákvörðun viðmiðunarmarkanna byggist á ISO 4259 „Petroleum products - Determination and application of precision data in relation to methods of test“, og við ákvörðun lágmarksgildis hefur verið tekið mið af lágmarksmun 2R ofan við núll. Við ákvörðun hámarksgildis og lágmarksgildis er lágmarksmunurinn 4R (R = samanburðarnákvæmni). Þrátt fyrir þessa ráðstöfun, sem er nauðsynleg af tæknilegum ástæðum, á framleiðandi eldsneytis samt að stefna að núllgildi þótt tilskilið hámarksgildi sé 2R og að meðalgildi þegar tilgreind eru mörk fyrir bæði hámark og lágmark. Komi upp spurning um hvort eldsneyti uppfylli kröfur í forskriftunum skal taka mið af ISO 4259.

⁽²⁾ Það svið, sem tilgreint er fyrir setan, er í ósamræmi við kröfur um lágmarkssviðið 4R. Rísi ágreiningur milli eldsneytisbirgis og -notanda er þó heimilt að taka mið af ISO 4259 til að leysa úr ágreiningi, að því tilskildu að nægilega margar mælingar séu gerðar til að ná tilskilinni nákvæmni frekar en að nota stakar mælingar.

⁽³⁾ Gefa ber upp rauninnihald brennisteins í eldsneytinu sem notað er við prófun I.

⁽⁴⁾ Jafnvel þótt eftirlit sé haft með stöðugleika oxunar má telja líklegt að endingartími verði takmarkaður. Leita ber ráða hjá birgi um geymslukilyrði og endingartíma.

B. Forskriftir fyrir viðmiðunareldsneyti til að prófa ökutæki m.t.t. losunarmarkanna sem eru gefin upp í línu B í töflunni í lið 5.3.1.4 í I. viðauka — Prófun I

1. TÆKNIGÖGN UM VIÐMIÐUNARELDSNEYTI SEM NOTA SKAL VIÐ PRÓFUN ÖKUTÆKJA MEÐ RAFKVEIKJUHREYFLI

Gerð: Blýlaust bensín

Færibreyta	Eining	Mörk ⁽¹⁾		Prófunaraðferð
		Lágmark	Hámark	
Prófunaroktantala, RON		95,0	—	EN 25164
Hreyfiloktantala, MON		85,0	—	EN 25163
Eðlismassi við 15 °C	kg/m ³	740	754	ISO 3675
Gufuþrýstingur	kPa	56,0	60,0	PrEN ISO 13016-1 (DVPE)
Eiming:				
— uppgufað við 70 °C	% v/v	24,0	40,0	EN-ISO 3405
— uppgufað við 100 °C	% v/v	50,0	58,0	EN-ISO 3405
— uppgufað við 150 °C	% v/v	83,0	89,0	EN-ISO 3405
— lokasuðumark	°C	190	210	EN-ISO 3405
Leifar	%v/v	—	2,0	EN-ISO 3405
Greining vetniskolefna:				
— ólefin	% v/v	—	10,0	ASTM D 1319
— arómöt	% v/v	29,0	35,0	ASTM D 1319
— bensen	% v/v	—	1,0	ASTM D 1319
— mettuð sambönd	% v/v	skýrsla		Pr. EN 12177
Kolefnis-/vetnishlutfall		skýrsla		
Inntakstími ⁽²⁾	min.	480	—	EN-ISO 7536
Súrefnisinnihald	% m/m	—	1,0	EN 1601
Útfellingar til staðar	mg/ml	—	0,04	EN-ISO 6246
Brennisteinsinnihald ⁽³⁾	mg/kg	—	10	ASTM D 5453
Kopartæring		—	1. flokkur	EN-ISO 2160

Færibreyta	Eining	Mörk ⁽¹⁾		Prófunaraðferð
		Lágmark	Hámark	
Blýinnihald	mg/l	—	5	EN 237
Fosfórinnihald	mg/l	—	1,3	ASTM D 3231

⁽¹⁾ Gildin, sem eru tilgreind í tækniforskriftunum, eru „raungildi“. Ákvörðun viðmiðunarmarkanna byggist á ISO 4259 „Petroleum products - Determination and application of precision data in relation to methods of test“, og við ákvörðun lágmarksgildis hefur verið tekið mið af lágmarksmun sem er 2R ofan við núll. Við ákvörðun hámarks-gildis og lágmarksgildis er lágmarksmunurinn 4R (R = samanburðarnákvæmni). Þrátt fyrir þessa ráðstöfun, sem er nauðsynleg af tæknilegum ástæðum, á framleiðandi eldsneytis samt að stefna að núllgildi þótt tilskilið hámarksgildi sé 2R og að meðalgildi þegar tilgreind eru mörk fyrir bæði hámark og lágmark. Komi upp spurning um hvort eldsneyti uppfylli kröfur í forskriftunum skal taka mið af ISO 4259.

⁽²⁾ Eldsneytið má innihalda oxunartálma og málmbinda sem venjulega eru notaðir til að jafna bensínstreymi í olíuvinnslustöðvum, en hreinsandi/tvístrandi aukefnum og leysiefnaolium má ekki bæta við.

⁽³⁾ Gefa ber upp rauninnihald brennisteins í eldsneytinu sem nota skal við prófun I.

2. TÆKNIGÖGN UM VIÐMIÐUNARELDSNEYTI SEM NOTA SKAL VIÐ PRÓFUN ÖKUTÆKJA MEÐ DÍSILHREYFLI

Gerð: Disileldsneyti

Færibreyta	Eining	Mörk ⁽¹⁾		Prófunaraðferð
		Lágmark	Hámark	
Setantala ⁽²⁾		52,0	54,0	EN-ISO 5165
Eðlismassi við 15 °C	kg/m ³	833	837	EN-ISO 3675
Eiming:				
— 50 % suðumarks	°C	245	—	EN-ISO 3405
— 95 % suðumarks	°C	345	350	EN-ISO 3405
— lokasuðumark	°C	—	370	EN-ISO 3405
Kveikjumark	°C	55	—	EN 22719
Stíflumark (CFPP)	°C	—	- 5	EN 116
Seigja við 40 °C	mm ² /s	2,3	3,3	EN-ISO 3104
Fjölhringa, arómatísk vetniskolefni	% m/m	3,0	6,0	IP 391
Brennisteinsinnihald ⁽³⁾	mg/kg	—	10	ASTM D 5453
Kopartæring		—	Flokkur 1	EN-ISO 2160
Conradson-kolefnisleifar (10% DR)	% m/m	—	0,2	EN-ISO 10370
Öskuinnihald	% m/m	—	0,01	EN-ISO 6245

Færibreyta	Eining	Mörk ⁽¹⁾		Prófunaraðferð
		Lágmark	Hámark	
Vatnsinnihald	% m/m	—	0,02	EN-ISO 12937
Hlutleysistala (sterk sýra)	mg KOH/g	—	0,02	ASTM D 974
Stöðugleiki oxunar ⁽⁴⁾	mg/ml	—	0,025	EN-ISO 12205
Smureiginleikar (HFRR, þvermál slitskönnunar við 60 °C)	µm	—	400	CEC F-06-A-96
FAME	Bannað			

⁽¹⁾ Gildin, sem eru tilgreind í tækniforskriftunum, eru „raungildi“. Ákvörðun viðmiðunarmarkanna byggist á ISO 4259 „Petroleum products - Determination and application of precision data in relation to methods of test“, og við ákvörðun lágmarksgildis hefur verið tekið mið af lágmarksmun 2R ofan við núll. Við ákvörðun hámarksgildis og lágmarksgildis er lágmarksmunurinn 4R (R = samanburðarnákvæmni). Þrátt fyrir þessa ráðstöfun, sem er nauðsynleg af tæknilegum ástæðum, á framleiðandi eldsneytis samt að stefna að núllgildi þótt tilskilið hámarksgildi sé 2R og að meðalgildi þegar tilgreind eru mörk fyrir bæði hámark og lágmark. Komi upp spurning um hvort eldsneyti uppfylli kröfur í forskriftunum skal taka mið af ISO 4259.

⁽²⁾ Það svið, sem tilgreint er fyrir setan, er í ósamræmi við kröfur um lágmarkssviðið 4R. Rísi ágreiningur milli eldsneytisbirgis og -notanda er þó heimilt að taka mið af ISO 4259 til að leysa úr ágreiningi, að því tilskildi að nægilega margar mælingar séu gerðar til að ná tilskilinni nákvæmni frekar en að nota stakar mælingar.

⁽³⁾ Gefa ber upp rauninnihald brennisteins í eldsneytinu sem nota skal við prófun I.

⁽⁴⁾ Jafnvel þótt eftirlit sé haft með stöðugleika oxunar má telja líklegt að endingartími verði takmarkaður. Leita ber ráða hjá birgi um geymslukilyrði og endingartíma.

C. Forskriftir fyrir viðmiðunareldsneyti sem nota skal við prófun ökutækja með rafkveikjuhreyfli við lágan umhverfishita — Prófun VI

Gerð: Blýlaust bensín

Færibreyta	Eining	Mörk ⁽¹⁾		Prófunaraðferð
		Lágmark	Hámark	
Prófunaroktantala, RON		95,0	—	EN 25164
Hreyfiloktantala, MON		85,0	—	EN 25163
Eðlismassi við 15 °C	kg/m ³	740	754	ISO 3675
Gufuþrýstingur	kPa	56,0	95,0	Pr. EN-ISO 13016-1 (DVPE)
Eiming:				
— uppgufað við 70 °C	% v/v	24,0	40,0	EN-ISO 3405
— uppgufað við 100 °C	% v/v	50,0	58,0	EN-ISO 3405
— uppgufað við 150 °C	% v/v	83,0	89,0	EN-ISO 3405
— lokasuðumark	°C	190	210	EN-ISO 3405

Færibreyta	Eining	Mörk ⁽¹⁾		Prófunaraðferð
		Lágmark	Hámark	
Leifar	% v/v	—	2,0	EN-ISO 3405
Greining vetniskolefna:				
— ólefin	% v/v	—	10,0	ASTM D 1319
— arómöt	% v/v	29,0	35,0	ASTM D 1319
— bensen	% v/v	—	1,0	ASTM D 1319
— mettuð sambönd	% v/v	skýrsla		Pr. EN 12177
Kolefnis-/vetnishlutfall		skýrsla		
Inntakstími ⁽²⁾	mín.	480	—	EN-ISO 7536
Súrefnisinnihald	% m/m	—	1,0	EN 1601
Útfellingar til staðar	mg/ml	—	0,04	EN-ISO 6246
Brennisteinsinnihald ⁽³⁾	mg/kg	—	10	ASTM D 5453
Kopartæring		—	1. flokkur	EN-ISO 2160
Blýinnihald	mg/l	—	5	EN 237
Fosförlinnihald	mg/l	—	1,3	ASTM D 3231

⁽¹⁾ Gildin, sem eru tilgreind í tækniforskriftunum, eru „raungildi“. Ákvörðun viðmiðunarmarkanna byggist á ISO 4259 „Petroleum products - Determination and application of precision data in relation to methods of test“, og við ákvörðun lágmarksgildis hefur verið tekið mið af lágmarksmun 2R ofan við núll. Við ákvörðun hámarksgildis og lágmarksgildis er lágmarksmunurinn 4R (R = samanburðarnákvæmni). Þrátt fyrir þessa ráðstöfun, sem er nauðsynleg af tæknilegum ástæðum, á framleiðandi eldsneytis samt að stefna að núllgildi þótt tilskilið hámarksgildi sé 2R og að meðalgildi þegar tilgreind eru mörk fyrir bæði hámark og lágmark. Komi upp spurning um hvort eldsneyti uppfylli kröfur í forskriftunum skal taka mið af ISO 4259.

⁽²⁾ Eldsneytið má innihalda oxunartálma og málbinda sem venjulega eru notaðir til að jafna bensínstreymi í olíuvinnslustöðvum, en hreinsandi/tvístrandi aukefnum og leysiefnaolíum má ekki bæta við.

⁽³⁾ Gefa ber upp rauninnihald brennisteins í eldsneytinu sem nota skal við prófun VI.

F. Eftirfarandi breytingar eru gerðar á IX. viðauka a:

„IX. viðauki a

FORSKRIFTIR FYRIR LOFTKENNT VIÐMIÐUNARELDSNEYTI

A. Tæknigögn um fljótandi jarðolíugas sem viðmiðunareldsneyti

1. TÆKNIGÖGN UM FLJÓTANDI JARÐOLÍUGAS SEM VIÐMIÐUNARELDSNEYTI TIL PRÓFUNAR Á LOSUNARMÖRKUM ÖKUTÆKJA SEM ERU TILGREIND Í LÍNU A Í TÖFLUNNI Í LIÐ 5.3.1.4 Í I. VIÐAUKA— PRÓFUN I

Færibreyta	Eining	Eldsneyti A	Eldsneyti B	Prófunaraðferð
Samsetning				ISO 7941
C ₃ -innihald	% rúmmál	30 ± 2	85 ± 2	

Færibreyta	Eining	Eldsneyti A	Eldsneyti B	Prófunaraðferð
C ₄ -innihald	% rúmmál	jafnvægi	jafnvægi	
< C ₃ , > C ₄	% rúmmál	hámark 2	hámark 2	
Ólefin	% rúmmál	hámark 12	hámark 15	
Uppgufunarleifar	mg/kg	hámark 50	hámark 50	ISO 13757
Vatn við 0 °C		ekkt	ekkt	sjónræn skoðun
Heildarbrennisteinsinnihald	mg/kg	hámark 50	hámark 50	EN 24260
Brennisteinsvetni		ekkt	ekkt	ISO 8819
Tæring koparræmu	flokkun	1. flokkur	1. flokkur	ISO 6251 (¹)
Lykt		einkennandi	einkennandi	
Hreyfiloktantala		lágmark 89	lágmark 89	EN 589 Viðauki B

(¹) Ef sýnið inniheldur tæringartálma eða önnur íðefni sem draga úr ætandi áhrifum sýnisins á koparræmuna er óvíst að þessi aðferð segi rétt til um hvort ætandi efni séu til staðar. Af þeim sökum er bannað að bæta slíkum efna-samböndum við í þeim eina tilgangi að hafa áhrif á prófunarniðurstöður.

2. TÆKNIGÖGN UM FLJÓTANDI JARÐOLÍUGAS SEM VIÐMIÐUNARELDSNEYTI TIL PRÓFUNAR Á LOSUNARMÖRKUM ÖKUTÆKJA SEM ERU TILGREIND Í LÍNU B Í TÖFLUNNI Í LIÐ 5.3.1.4 Í I. VIÐAUKA— PRÓFUN I

Færibreyta	Eining	Eldsneyti A	Eldsneyti B	Prófunaraðferð
Samsetning				ISO 7941
C ₃ -innihald	% rúmmál	30 ± 2	85 ± 2	
C ₄ -innihald	% rúmmál	jafnvægi	jafnvægi	
< C ₃ , > C ₄	% rúmmál	hámark 2	hámark 2	
Ólefin	% rúmmál	hámark 12	hámark 15	
Uppgufunarleifar	mg/kg	hámark 50	hámark 50	ISO 13757
Vatn við 0 °C		ekkt	ekkt	sjónræn skoðun
Heildarbrennisteinsinnihald	mg/kg	hámark 10	hámark 10	EN 24260
Vetnissúlfíð		ekkt	ekkt	ISO 8819

Færibreyta	Eining	Eldsneyti A	Eldsneyti B	Prófunaraðferð
Tæring koparræmu	flokkun	1. flokkur	1. flokkur	ISO 6251 ⁽¹⁾
Lykt		einkennandi	einkennandi	
Hreyfiloktantala		lágmark 89	lágmark 89	EN 589 viðauki B

⁽¹⁾ Ef sýnið inniheldur tæringartálma eða önnur iðefni sem draga úr ætandi áhrifum sýnisins á koparræmuna er óvíst að þessi aðferð segi rétt til um hvort ætandi efni séu til staðar. Af þeim sökum er bannað að bæta slíkum efnasamböndum við í þeim eina tilgangi að hafa áhrif á prófunarniðurstöður.

B. Tæknigögn um jarðgas sem viðmiðunareldsneyti

Einkenni	Einingar	Grunngildi	Mörk		Prófunaraðferð
			lágmark	hámark	

Viðmiðunareldsneyti G₂₀

<i>Samsetning:</i>					
Metan	% mól	100	99	100	ISO 6974
Jafnvægi ⁽¹⁾	% mól	—	—	1	ISO 6974
N ₂	% mól				ISO 6974
Brennisteinsinnihald	mg/m ³ ⁽²⁾	—	—	10	ISO 6326-5
Wobbe-stuðull (nettó)	MJ/m ³ ⁽³⁾	48,2	47,2	49,2	

Viðmiðunareldsneyti G₂₅

<i>Samsetning:</i>					
Metan	% mól	86	84	88	ISO 6974
Jafnvægi ⁽¹⁾	% mól	—	—	1	ISO 6974
N ₂	% mól	14	12	16	ISO 6974
Brennisteinsinnihald	mg/m ³ ⁽²⁾	—	—	10	ISO 6326-5
Wobbe-stuðull (nettó)	MJ/m ³ ⁽³⁾	39,4	38,2	40,6	

⁽¹⁾ Hvarftregar lofttegundir (aðrar en N₂) + C₂ + C₂₊.

⁽²⁾ Gildi ákvarðað við 293,2 K (20 °C) og 101,3 kPa.

⁽³⁾ Gildi ákvarðað við 273,2 K (0 °C) og 101,3 kPa.

G. Eftirfarandi breytingar eru gerðar á X. viðauka:

1. Í stað þriðju línu í fyrirsögninni komi eftirfarandi:
 „EB-GERÐARVIÐURKENNINGARVOTTORÐ“
2. Í stað liðar 1.8.1.1 komi eftirfarandi:
 „1.8.1.1. Gera skal sams konar töflu fyrir allar viðmiðunarlofttegundir eldsneytis sem telst fljótandi jarðolíugas eða jarðgas og sýna hvort niðurstöður eru mældar eða reiknaðar út, svo og samskonar töflu fyrir (eina) lokaniðurstöðu fyrir losun frá ökutæki sem brennir fljótandi jarðolíugasi eða jarðgasi. Sé um að ræða ökutæki sem eru gerð fyrir tvær eldsneytistegundir skal sýna niðurstöður fyrir bensín og gera sams konar töflu fyrir allar viðmiðunarlofttegundir eldsneytis sem telst fljótandi jarðolíugas eða jarðgas og sýna hvort niðurstöður eru mældar eða reiknaðar út, svo og sams konar töflu fyrir (eina) lokaniðurstöðu fyrir losun frá ökutæki sem brennir fljótandi jarðolíugasi eða jarðgasi.“
3. „Viðbætur“ verði „1. viðbætur“ og eftirfarandi komi í stað fyrirsagnar: „Viðbót við EB-gerðarviðurkenningarvottorð nr. ...“.
4. Eftirfarandi liður 1.10 bætist við 1. viðbæti:
 „1.10. Hvarfakútar.
 1.10.1. Upprunalegir hvarfakútar, prófaðir samkvæmt öllum viðeigandi kröfum þessarar tilskipunar.
 1.10.1.1. Tegund og gerð upprunalegs hvarfakúts eins og tilgreint er í lið 3.2.12.2.1 í II. viðauka við þessa tilskipun (upplýsingaskjalið).
 1.10.2. Upprunalegir endurnýjunarhvarfakútar sem eru prófaðir samkvæmt öllum viðeigandi kröfum þessarar tilskipunar.
 1.10.2.1. Tegund(ir) og gerð(ir) upprunalegs hvarfakúts til endurnýjunar eins og tilgreint er í lið 3.2.12.2.1 í II. viðauka við þessa tilskipun (upplýsingaskjalið).“
5. Eftirfarandi 2. viðbætur bætist við:

„2. viðbætur“

Upplýsingar sem tengjast innbyggðu greiningarkerfi

Eins og tilgreint er í lið 3.2.12.2.8.6 í upplýsingaskjalinu veitir framleiðandi ökutækisins upplýsingarnar í þessum viðbæti til að unnt sé að framleiða hluti til endurnýjunar eða viðgerða og greiningartæki og prófunarbúnað sem samrýmast innbyggða greiningarkerfinu. Framleiðandinn þarf ekki að veita þessar upplýsingar ef þær falla undir hugverkarétt eða sérstaka þekkingu framleiðanda ökutækisins eða framleiðanda upprunalegra íhluta.

Þessi viðauki skal, samkvæmt beiðni, gerður aðgengilegur öllum framleiðendum íhluta, greiningartækja og prófunarbúnaðar án mismununar.

1. Lýsing á gerð og fjölda undirbúningsferla sem eru notuð við upprunalega gerðarviðurkenningu ökutækisins.
2. Lýsing á gerð tilraunaferlis innbyggða greiningarkerfisins sem er notað við upprunalega gerðarviðurkenningu ökutækisins að því er varðar íhlut sem er vaktuður með greiningarkerfinu.
3. Skjal með itarefni þar sem lýst er öllum íhlutum sem eru vaktuðir í þeim tilgangi að greina bilanir og virkja bilanavísi (fastur fjöldi akstursferla eða tölfræðileg aðferð), þ.m.t. skrá yfir viðeigandi annars stigs greiningu á færribreytum fyrir hvern íhlut sem er vaktuður með innbyggða greiningarkerfinu. Skrá yfir alla frálagskóða innbyggða greiningarkerfisins og snið þeirra (með skýringum á hverjum og einum) viðkomandi einstökum aflrásarihlutum, sem tengjast losun, og einstökum íhlutum, sem tengjast ekki losun, þar sem íhlutirnir eru vaktuðir í þeim tilgangi að ákvarða virkjun bilanavísis. Einkum er nauðsynlegt að afhenda heildarskýringu á gögnunum, sem fást með aðgerðinni „\$05 Test ID \$21 til FF“, svo og gögnunum sem fást með aðgerðinni \$06. Þegar um er að ræða ökutækjagerðir þar sem notaður er samskiptatengill í samræmi við ISO 15765-4 „Road vehicles, diagnostics on controller area network (CAN) — part 4: requirements for emissions-related systems“ skal leggja fram heildarskýringu á gögnunum sem fást í aðgerð „\$06 Test ID \$00 til FF“, fyrir hvert vöktunarkenni innbyggða greiningarkerfisins.

Þessar upplýsingar má setja fram í töflu eins og þeirri sem fer hér á eftir:

Íhlutur	Bilanakóði	Vöktunar- aðferð	Viðmiðanir fyrir bilana- greiningu	Viðmiðanir til að virkja bilanaboðtæki	Annars stigs færíbreytur	Undir- búningur	Tilrauna- prófun
Hvarfakútur	P0420	Merki frá súrefnis- skynjara 1 og 2	Mismunur á merkjum frá súrefnis- skynjara 1 og 2	3. ferli	Snúnings- hraði hreyfils, álag hreyfils, A/F hamur, hiti í hvarfakút	Tvö ferli af prófun 1	Prófun 1 ⁴

H. Eftirfarandi breytingar eru gerðar á XI. viðauka:

1. Í stað liðar 2.6 komi eftirfarandi:

„2.6. „Bilun“: bilun í íhlut eða kerfi sem tengist losun mengandi efna sem hefur í för með sér að losun fer yfir mörkin í lið 3.3.2 eða að innbyggða greiningarkerfið getur ekki uppfyllt grunnkröfur um vöktun samkvæmt þessum viðauka.“

2. Í stað liðar 3.5.2 komi eftirfarandi:

„3.5.2. Þegar fleiri en tvö undirbúningsferli þarf til að virkja bilanavisi skal framleiðandinn leggja fram gögn og/eða verkfræðilegt mat sem sýnir með fullnægjandi hætti að vöktunarkerfið geti greint eyðingu íhluta með jafnskilvirkum hætti og í tæka tíð. Aðferðir, þar sem fleiri en 10 akstursferli þarf að meðaltali til að virkja bilanavisi, eru ekki samþykktar. Einnig skal það virkja bilanavísinn þegar stýrikerfi hreyfils skiptir yfir í fasta, forritaða staðalstillingu sé farið yfir losunarmörkin sem eru tilgreind í lið 3.3.2 eða þegar innbyggða greiningarkerfið er ófært um að uppfylla grunnkröfur um vöktun skv. lið 3.3.3 eða lið 3.3.4 í þessum viðauka. Bilanavísirinn skal ætíð vara ökumann við með ákveðnum hætti, t.d. með blikkljósi, þegar miskveiking í hreyfli verður í þeim mæli að líklegt sé að hún valdi skemmdum á hvarfakút samkvæmt upplýsingum frá framleiðanda. Einnig skal það virkja bilanavísinn ef kveikt er á stillingu fyrir kveikjubúnað ökutækisins áður en hreyfill er settur í gang eða er snúið og skal hann verða óvirkur eftir að hreyfillinn er ræstur ef bilunar hefur ekki orðið vart.“

3. Í stað liðar 3.6 komi eftirfarandi:

„3.6. Innbyggða greiningarkerfið skal skrá villukóða sem gefa upplýsingar um ástand mengunarvarnarkerfis. Nota skal sérstaka stöðukóða til að gefa upp hvaða mengunarvarnarkerfi starfi rétt og þau mengunarvarnarkerfi þar sem frekari aksturs ökutækisins er þörf til að unnt sé að ljúka mati á þeim. Ef bilanavísirinn virkjast vegna eyðingar, bilunar eða fastra, forritaðra staðalstillinga, skal vera fyrir hendi bilanakóði til að bera kennsl á þá bilun sem um er að ræða. Einnig skal vera fyrir hendi bilanakóði í þeim tilvikum sem um getur í liðum 3.3.3.5 og 3.3.4.5 í þessum viðauka.“

4. Eftirfarandi liður 3.9 bætist við:

„3.9. Gasknúin ökutæki gerð fyrir tvær tegundir eldsneytis

3.9.1. Þegar um er að ræða gasknúin ökutæki sem eru gerð fyrir tvær tegundir eldsneytis skulu aðferðirnar:

— virkjun bilanavísis (sjá lið 3.5 í þessum viðauka),

— vistun bilanakóða (sjá lið 3.6 í þessum viðauka),

- slökkt á bilanavísi (sjá lið 3.7. í þessum viðauka),
- eyðing bilanakóða (sjá lið 3.8 í þessum viðauka),

frankvæmdar, óháð hver annarri, þegar ökutækið gengur fyrir bensíni eða gasi. Þegar ökutækið gengur fyrir bensíni skal það ekki hafa áhrif á niðurstöður sem fást með framangreindum aðferðum þegar ökutækið gengur fyrir gasi. Þegar ökutækið gengur fyrir gasi skal það ekki hafa áhrif á niðurstöður sem fást með framangreindum aðferðum þegar ökutækið gengur fyrir bensíni.

Þrátt fyrir þessar kröfur skal stöðukóðinn (sem lýst er í lið 3.6 í þessum viðauka) gefa til kynna að eftirlitskerfi fyrir báðar tegundir eldsneytis (bensín og gas) séu metin til fulls þegar eftirlitskerfin eru að fullu metin fyrir aðra eldsneytistegundina.“

5. Eftirfarandi komi í stað liða 4.4 og 4.5:

„4.4. Fyrir eða við gerðarviðurkenningu skal ekki leyfa neina annmarka með tilliti til krafna í lið 6.5, að undanskildum lið 6.5.3.4 í 1. viðbæti við þennan viðauka. Þessi liður gildir ekki um gasknúin ökutæki sem eru gerð fyrir tvær tegundir eldsneytis.

4.5. Gasknúin ökutæki sem eru gerð fyrir tvær tegundir eldsneytis

4.5.1. Þrátt fyrir kröfurnar, sem koma fram í lið 3.9.1, og þegar framleiðandinn óskar eftir því, skal gerðarviðurkenningaryfirvaldið samþykka að kröfurnar í þessum viðauka séu uppfylltar, að því er varðar gerðarviðurkenningu gasknúinna ökutækja sem eru gerð fyrir tvær tegundir eldsneytis, þrátt fyrir eftirfarandi annmarka:

- að kóðum fyrir bilanir, ekna vegalengd og læst mæligildi sé eytt eftir 40 hreyfil-upphitunarferli, óháð því hvaða eldsneyti er notað,
- að bilanavísir sé virkjaður fyrir báðar eldsneytistegundir (bensín og gas) eftir að fundist hefur bilun við notkun á öðru hvoru eldsneytinu,
- að bilanavísir verði óvirkur eftir þrjú akstursferli í röð án þess að bilun finnist, óháð því hvaða eldsneyti er notað,
- að tveir stöðukóðar séu notaðir, hvor fyrir sína tegund eldsneytis.

Framleiðandinn getur óskað eftir fleiri eftirlitsmöguleikum sem gerðarviðurkenningaryfirvald ákveður hvort það leyfir.

4.5.2. Þrátt fyrir kröfurnar, sem koma fram í lið 6.6.1 í 1. viðbæti við þennan viðauka, og þegar framleiðandinn óskar eftir því, skal gerðarviðurkenningaryfirvaldið samþykka að kröfurnar í þessum viðauka séu uppfylltar, að því er varðar mat og sendingu greiningarmerkja, þrátt fyrir eftirfarandi annmarka:

- að greiningarmerki fyrir eldsneytið, sem er notað, séu send á sameiginlegan upprunastað,
- að greiningarmerki fyrir báðar tegundir eldsneytis séu metin sameiginlega (í líkingu við mat á gasknúnum ökutækjum sem eru gerð fyrir eina tegund eldsneytis og óháð því hvaða eldsneyti er notað),
- að eitt greiningarmerki sé valið (sem tengist annarri hvorri eldsneytistegundinni) með stillingu eldsneytisrofans.

Framleiðandinn getur óskað eftir fleiri eftirlitsmöguleikum sem gerðarviðurkenningaryfirvald ákveður hvort það leyfir.“

6. Liður „4.6.“ verði liður „4.7.“

7. Eftirfarandi nýr liður, liður 4.6., bætist við:

„4.6. Varanleiki annmarka

4.6.1. Annmarki má haldast í tvö ár eftir dagsetningu gerðarviðurkenningar ökutækis nema sýnt sé fram á svo viðunandi sé að verulegar lagfæringar á vélbúnaði ökutækisins og lengri aðlögunartími en tvö ár séu nauðsynleg til að lagfæra annmarkann. Í slíkum tilvikum má annmarkinn haldast í allt að þrjú ár.

4.6.1.1. Þegar um er að ræða gasknúin ökutæki sem eru gerð fyrir tvær tegundir eldsneytis má annmarki, sem er leyfður í samræmi við lið 4.5, haldast í tvö ár eftir dagsetningu gerðarviðurkenningar ökutækis nema sýnt sé fram á, svo viðunandi sé, að verulegar lagfæringar á vélbúnaði ökutækisins og lengri aðlögunartími en þrjú ár séu nauðsynleg til að lagfæra annmarkann. Í slíkum tilvikum má annmarkinn haldast í allt að fjögur ár.

4.6.2. Framleiðandi getur óskað eftir því að yfirvöld, sem veittu gerðarviðurkenninguna, viðurkenni annmarkann afturvirkir þegar á galli af þessu tagi finnst eftir upphaflegu gerðarviðurkenninguna. Í þessu tilviki má annmarki haldast í tvö ár eftir dagsetningu tilkynningar til gerðarviðurkenningaryfirvalds, nema sýnt sé fram á með viðunandi hætti að verulegar lagfæringar á vélbúnaði ökutækisins og lengri aðlögunartími en tvö ár séu nauðsynleg til að lagfæra annmarkann. Í slíkum tilvikum má annmarkinn haldast í allt að þrjú ár.“

8. Eftirfarandi 5. liður bætist við:

„5. AÐGANGUR AÐ UPPLÝSINGUM UM INNBYGGÐA GREININGARKERFIÐ

5.1. Umsóknum um gerðarviðurkenningu eða breytingu á gerðarviðurkenningu, annaðhvort skv. 3. gr. eða 5. gr. tilskipunar 70/156/EBE, skulu fylgja viðeigandi upplýsingar varðandi innbyggt greiningarkerfi ökutækisins. Þessar upplýsingar eiga að gera framleiðendum íhluta til endurnýjunar eða endurbóta kleift að gera hlutina, sem þeir framleiða, samrýmanlega innbyggða greiningarkerfinu með gallalausar starfsemi í huga sem tryggir notanda ökutækisins gegn bilunum. Á sama hátt skulu þessar upplýsingar gera framleiðendum greiningartækja og prófunarbúnaðar kleift að framleiða tæki og búnað á þann hátt að greining á mengunarbúnaðar ökutækisins verði árangursrik og rétt.

5.2. Gerðarviðurkenningaryfirvöld skulu, samkvæmt beiðni, gera 2. viðbæti við EB-gerðarviðurkenningarvottorðið, sem inniheldur viðeigandi upplýsingar um innbyggða greiningarkerfið, aðgengilegan öllum viðkomandi framleiðendum íhluta, greiningartækja og prófunarbúnaðar án mismununar.

5.2.1. Ef gerðarviðurkenningaryfirvald fær beiðni frá viðkomandi framleiðanda íhluta, greiningartækja eða prófunarbúnaðar um upplýsingar varðandi innbyggt skráningarkerfi ökutækis sem hefur verið gerðarviðurkennt samkvæmt fyrri útgáfu tilskipunar 70/220/EBE,

— skal gerðarviðurkenningaryfirvaldið, innan 30 daga, óska eftir því að framleiðandi viðkomandi ökutækis leggi fram upplýsingarnar sem krafist er skv. lið 3.2.12.2.8.6 í II. viðauka. Krafan í öðrum undirlið í lið 3.2.12.2.8.6 gildir ekki,

— framleiðandinn skal afhenda gerðarviðurkenningaryfirvaldinu þessar upplýsingar innan tveggja mánaða frá því að beiðni berst,

— gerðarviðurkenningaryfirvaldið skal senda þessar upplýsingar áfram til gerðarviðurkenningaryfirvalda aðildarríkjanna og yfirvaldið, sem veitti upphaflegu gerðarviðurkenninguna, skal bæta þessum upplýsingum við í II. viðauka með upplýsingum um gerðarviðurkenningu ökutækisins.

Með þessum kröfum eru engar áður veittar viðurkenningar, samkvæmt tilskipun 70/220/EEB, felldar úr gildi né komið í veg fyrir rýmkun slíkra viðurkenninga samkvæmt skilmálum þeirrar tilskipunar sem þær voru upphaflega veittar samkvæmt.

- 5.2.2. Einungis er hægt að óska eftir upplýsingum um íhluti til endurnýjunar eða viðgerða, sem eru háðir EB-gerðarviðurkenningu, eða um íhluti sem eru hluti af kerfi sem er háð EB-gerðarviðurkenningu.
- 5.2.3. Í beiðni um upplýsingar verður að koma fram nákvæm lýsing á tegund ökutækisins sem óskað er eftir upplýsingum um. Fram þarf að koma staðfesting á því að upplýsinga sé óskað vegna þróunar hluta eða íhluta til endurnýjunar eða endurbóta eða greiningartækja eða prófunarbúnaðar.“

I. Eftirfarandi breytingar eru gerðar á 1. viðbæti við XI. viðauka:

1. Í stað liðar 3.2. komi eftirfarandi:

„3.2. Eldsneyti

Við prófun verður að nota viðeigandi viðmiðunareldsneyti samkvæmt lýsingu í IX. viðauka, að því er varðar bensín- og díseldsneyti, og í IX. viðauka a að því er varðar fljótandi jarðoliugas og jarðgas. Gerðarviðurkenningaryfirvaldið getur valið tegund eldsneytis við hverja bilanaprófun (sjá lið 6.3 í þessum viðbæti) úr tegundum viðmiðunareldsneytis, sem lýst er í IX. viðauka a, þegar um er að ræða prófun á gasknúnu ökutæki, sem gengur fyrir einni tegund af eldsneyti, og úr tegundum viðmiðunareldsneytis, sem lýst er í IX. viðauka eða IX. viðauka a, þegar gasknúin ökutæki sem ganga fyrir tveimur tegundum eldsneytis eru prófuð. Ekki má skipta um eldsneytistegund á meðan prófunaráfangi stendur yfir (sjá lið 2.1 til 2.3 í þessum viðbæti). Ef fljótandi jarðoliugas eða jarðgas er notað sem eldsneyti er leyfilegt að ræsa hreyfilinn með bensíni og skipta yfir í fljótandi jarðoliugas eða jarðgas eftir tímabil sem er stillt sjálfvirkt en ekki stjórnað af öikumanni.“

2. Eftirfarandi komi í stað liða 6.3.1.4 og 6.3.1.5:

„6.3.1.4. Rafmagnsaftenging annarra íhluta sem tengjast losun og eru tengdir við stjórn tölvu aflrásar (ef íhluturinn er virkur við notkun valinnar eldsneytistegundar).

6.3.1.5. Rafmagnsaftenging rafeindastýrðs hreinsibúnaðar fyrir uppgufun (ef slíkur búnaður er til staðar og er virkur við notkun valinnar eldsneytistegundar). Ekki þarf að framkvæma prófun I vegna þessarar bilunar.“

3. Eftirfarandi komi í stað liða 6.4.1.5 og 6.4.1.6:

„6.4.1.5. Rafmagnsaftenging rafeindastýrðs hreinsibúnaðar fyrir uppgufun (ef slíkur búnaður er til staðar og virkur við notkun valinnar eldsneytistegundar).

6.4.1.6. Rafmagnsaftenging annarra aflrásarihluta, sem tengjast losun, sem eru tengdir við tölvu og hafa í för með sér losun sem fer yfir sérhver þau mörk sem um getur í lið 3.3.2 í þessum viðauka (ef íhluturinn er virkur við notkun valinnar eldsneytistegundar).“

4. Í stað liðar 6.5.3 komi eftirfarandi:

„6.5.3. Aðgangur að greiningarkerfi mengunarvarnabúnaðar skal vera staðlaður og óhindraður og í samræmi við eftirfarandi ISO-staðla og/eða SAE-forskrift.

6.5.3.1. Nota ber einn eftirfarandi staðla, með þeim takmörkunum sem er lýst, sem tengil fyrir samskipti milli ökutækis og ytra umhverfis:

ISO 9141 — 2: 1994 (breytt 1996) „Road Vehicles — Diagnostic Systems — Part 2: CARB requirements for interchange of digital information“,

SAE J1850: mars 1998 „Class B Data Communication Network Interface“. Í skilaboðum, sem varða losun, skal felast lotubundið eftirlit með umframmagni og þriggja bæta haus, en hvorki bil milli tákna né prófunarsummur,

ISO 14230 — Part 4 „Road Vehicles — Keyword protocol 2000 for diagnostic systems — Part 4: Requirements for emissions-related systems“,

ISO DIS 15765-4 „Road vehicles — Diagnostics on Controller Area Network (CAN) — Part 4: Requirements for emissions-related systems“, dags. 1. nóvember 2001.

- 6.5.3.2. Prófunarbúnaður og greiningartæki, sem eru nauðsynleg til samskipta við innbyggð greiningarkerfi, skulu að lágmarki uppfylla notkunarforskriftir sem tilgreindar eru í ISO DIS 15031-4 „Road vehicles — Communication between vehicle and external test equipment for emissions-related diagnostics — Part 4: External test equipment“, dags. 1. nóvember 2001.
- 6.5.3.3. Grundvallargreiningargögn (eins og þau eru tilgreind í 6.5.1) og upplýsingar um tviátta eftirlit skulu liggja fyrir í því sniði og einingum sem lýst er í ISO DIS 15031-5 „Road vehicles — Communication between vehicle and external test equipment for emissions-related diagnostics — Part 5: Emissions-related diagnostic services“, dags. 1. nóvember 2001, og skulu vera aðgengilegar með greiningartæki sem uppfyllir kröfur ISO DIS 15031-4.

Framleiðandi ökutækisins skal láta innlendra staðlastofnun í té öll greiningargögn sem tengjast losun, s.s. kenni ihluta, vöktunarkenni innbyggða greiningarkerfisins og prófunarkenni sem eru ekki tilgreind í ISO DIS 15031-5 en tengjast þessari tilskipun.

- 6.5.3.4. Þegar bilun er skráð skal framleiðandi greina bilunina með hjálp viðeigandi bilunarkóða sem skal vera í samræmi við þá sem gefnir eru upp í lið 6.3 í ISO DIS 15031-6 — „Road vehicles — Communication between vehicle and external test equipment for emissions-related diagnostics — Part 6: Diagnostic trouble code definitions“ varðandi „greiningarkóða bilana sem tengjast losunarkerfi“. Ef ekki er unnt að greina bilunina á þennan hátt getur framleiðandinn notað greiningarkóða bilana í samræmi við liði 5.3 og 5.6 í ISO DIS 15031-6. Bilunarkóðarnir skulu vera að fullu aðgengilegir fyrir staðlaðan greiningarbúnað sem er í samræmi við ákvæði liðar 6.5.3.2.

Framleiðandi ökutækisins skal láta innlendra staðlastofnun í té öll greiningargögn sem tengjast losun, s.s. kenni ihluta, vöktunarkenni innbyggða greiningarkerfisins og prófunarkenni sem eru ekki tilgreind í ISO DIS 15031-5 en tengjast þessari tilskipun.

- 6.5.3.5. Tengildi milli ökutækisins og greiningarprófunarbúnaðarins skal vera staðlað og standast allar kröfur í ISO DIS 15031-3 „Road vehicles — Communication between vehicle and external test equipment for emissions-related diagnostics — Part 3: Diagnostic connector and related electrical circuits: specification and use“, dags. 1. nóvember 2001. Ísetningarstaður skal ákveðinn með fyrirvara um samþykki viðurkenningaryfirvalds þannig að þjónustuaðili komist auðveldlega að honum, en hann sé jafnframt varinn gegn tilfallandi skemmdum við eðlileg notkunarskilyrði.“

5. Eftirfarandi liður 6.6 bætist við:

„6.6. Gasknúin ökutæki, gerð fyrir tvær tegundir eldsneytis

- 6.6.1. Þegar um er að ræða gasknúin ökutæki, sem eru gerð fyrir tvær tegundir eldsneytis, skulu greiningarmerkin (sem lýst er í lið 6.5 í 1. viðbæti við þennan viðauka) frá ökutækjum, sem eru knúin bensíni annars vegar og gasi hins vegar, metin og send óháð hvert öðru. Sem svar við leit með greiningartæki skulu greiningarmerkin frá ökutækinu, þegar það gengur fyrir bensíni, send á einn upprunastað og greiningarmerkin frá ökutækinu, þegar það gengur fyrir gasi, send á annan upprunastað. Notkun upprunastaðar er lýst í ISO DIS 15031-5 „Road vehicles — Communication between vehicle and external test equipment for emissions-related diagnostics — Part 5: Emissions-related diagnostic services“, dags. 1. nóvember 2001.

J. Í stað XIII. viðauka komi eftirfarandi:*„XIII. VIÐAUKI***EB-GERÐARVIÐURKENNING Á ENDURNÝJUNARHVARFAKÚTUM SEM ERU ADSKILDAR TÆKNIEININGAR**

1. GILDISSVIÐ

Þessi viðauki gildir um EB-gerðarviðurkenningu hvarfakúta sem aðskilna tæknieininga í skilningi d-liðar 1. mgr. 4. gr. í tilskipun 70/156/EBE sem á að setja í eina eða fleiri gerðir vélknúinna ökutækja í flokkum M1 og N1 ⁽¹⁾ sem hluti til endurnýjunar.

2. SKILGREININGAR

Í þessum viðauka er merking eftirfarandi hugtaka sem hér segir:

- 2.1. „Upprunalegur hvarfakútur“ — sjá lið 2.17 í I. viðauka,
- 2.2. „Endurnýjunarhvarfakútur“ — sjá lið 2.18 í I. viðauka,
- 2.3. „Upprunalegur endurnýjunarhvarfakútur“ — sjá lið 2.19 í I. viðauka,
- 2.4. „Gerð hvarfakúts“: hvarfakútar sem eru eins í meginatriðum, s.s. að því er varðar:
 - 2.4.1. fjölda hjúpaðra undirstöðuefna, byggingu og efni,
 - 2.4.2. tegund hvörfunar (oxun, þrívirk o.s.frv.),
 - 2.4.3. rúmmál, hlutfall framhliðar og lengdar undirstöðuefnis,
 - 2.4.4. innihald hvataefnis,
 - 2.4.5. hlutfall hvataefnis,
 - 2.4.6. þéttleika hólfra,
 - 2.4.7. mál og lögun,
 - 2.4.8. hitavörn.
- 2.5. „Gerð ökutækis“ — sjá lið 2.1 í I. viðauka.
- 2.6. „Gerðarviðurkenning hvarfakúts til endurnýjunar“: viðurkenning á hvarfakúti sem setja á til endurnýjunar í eina eða fleiri tiltekna gerðir ökutækja með það fyrir augum að takmarka mengandi losun, hávaða og áhrif á vinnslu ökutækis og, ef við á, innbyggða greiningarkerfið.
- 2.7. „Endurnýjunarhvarfakútur sem er eyddur“: hvarfakútur sem er orðinn slitinn eða hefur eyðst svo við meðhöndlun að hann samsvarar kröfunum sem mælt er fyrir um í 1. lið 1. viðbætur við XI. viðauka við þessa tilskipun ⁽²⁾.

⁽¹⁾ Eins og skilgreint er í A-þætti II. viðauka við tilskipun 70/156/EBE.

⁽²⁾ Þegar HC-gildið, sem er mælt skv. lið 6.2.1 í þessum viðauka, mælist hærra við tilraunaprófun á ökutækjum með rafkveikjuhreyni en gildið sem mælist við gerðarviðurkenningu ökutækisins skal bæta mismuninum við viðmiðunargildin sem eru gefin upp í lið 3.3.2 í XI. viðauka en þau má fara yfir að því marki sem kveðið er á um í 1. lið 1. viðbætur við XI. viðauka.

3. UMSÓKN UM EB-GERÐARVIÐURKENNINGU
- 3.1. Framleiðandi skal leggja fram umsókn um EB-gerðarviðurkenningu íhluta vegna gerðar hvarfakúts til endurnýjunar í samræmi við 4. mgr. 3. gr. tilskipunar 70/156/EBE.
- 3.2. Fyrirmynd að upplýsingaskjalinu er að finna í 1. viðbæti við þennan viðauka.
- 3.3. Þegar sótt er um viðurkenningu á endurnýjunarhvarfakút skal láta tækniþjónustunni, sem annast gerðarviðurkenningarprófun, eftirfarandi í té:
- 3.3.1. Ökutæki sem eru viðurkennd í samræmi við tilskipun 70/220/EBE og búin nýjum, upprunalegum hvarfakútum. Umsækjandi velur ökutækin að fengnu samþykki tækniþjónustunnar. Þau skulu vera í samræmi við kröfur 3. liðar í III. viðauka við þessa tilskipun.
- Mengunarvarnarkerfi prófunarökutækisins skal vera gallalaust; gera skal við eða skipta um alla upprunalega hluti sem tengjast losun og eru mikið slitnir eða bilaðir. Prófunarökutækin skulu vera rétt stillt og í stöðu sem sagt er fyrir um í forskrift framleiðanda áður en losunarprófun er gerð.
- 3.3.2. Eitt eintak af gerð hvarfakúts til endurnýjunar. Eintakið skal greinilega og óafmáanlega merkt með viðskiptaheiti eða vörumerki umsækjanda.
- 3.3.3. Viðbótareintak af endurnýjunarhvarfakút af sömu gerð ef setja á hvarfakútinn í ökutæki með innbyggðu greiningarkerfi. Eintakið skal greinilega og óafmáanlega merkt með viðskiptaheiti eða vörumerki umsækjanda. Hann verður að vera eyddur eins og skilgreint er í lið 2.7.
4. VEITING EB-GERÐARVIÐURKENNINGAR
- 4.1. EB-gerðarviðurkenning skal veitt skv. 3. mgr. 4. gr. tilskipunar 70/156/EBE ef viðeigandi kröfum er fullnægt.
- 4.2. Fyrirmynd að EB-gerðarviðurkenningarvottorði er að finna í 2. viðbæti við þennan viðauka.
- 4.3. Allar viðurkenndar gerðir hvarfakúta til endurnýjunar skulu fá viðurkenningarnúmer í samræmi við ákvæði VII. viðauka við tilskipun 70/156/EBE. Sama aðildarríki skal ekki úthluta annarri gerð hvarfakúts til endurnýjunar sama númeri. Sama gerðarviðurkenningarnúmer getur náð yfir notkun þessarar gerðar hvarfakúta til endurnýjunar á mismunandi gerðum ökutækja.
5. EB-GERÐARVIÐURKENNINGARMERKI
- 5.1. EB-gerðarviðurkenningarmerki skal vera á öllum endurnýjunarhvarfakútum sem samrýmast gerð sem er viðurkennd samkvæmt þessari tilskipun sem aðskilin tæknieining.
- 5.2. Merkið skal vera réttþyrningur sem umlykur stafinn „e“ og þar á eftir auðkennisnúmer eða -stafir aðildarríkisins sem veitti gerðarviðurkenninguna:
- | | |
|------------------------------|---------------------|
| 1 fyrir Þýskaland | 12 fyrir Austurríki |
| 2 fyrir Frakkland | 13 fyrir Lúxemborg |
| 3 fyrir Ítalíu | 17 fyrir Finnland |
| 4 fyrir Holland | 18 fyrir Danmörku |
| 5 fyrir Svíþjóð | 21 fyrir Portúgal |
| 6 fyrir Belgíu | 23 fyrir Grikkland |
| 9 fyrir Spán | 24 fyrir Írland |
| 11 fyrir Breska konungsríkið | |

Einnig skal setja „grunnviðurkenningarnúmerið“, sem er í 4. þætti gerðarviðurkenningarnúmersins sem um getur í VII. viðauka við tilskipun 70/156/EBE, nálægt réttthyrningnum og framan við það tölustafina tvo sem gefa til kynna raðnúmer síðustu verulegu tæknibreytingar á tilskipun 70/220/EB þann dag sem EB-gerðarviðurkenning íhluta var veitt. Í þessari tilskipun er raðnúmerið 01.

- 5.3. EB-gerðarviðurkenningarmerkið, sem um getur í lið 5.2, skal vera auðlæsilegt og óafmáanlegt og skal, þegar hægt er að koma því við, vera sýnilegt þegar endurnýjunarhvarfakútur hefur verið settur í ökutækið.
- 5.4. Í 3. viðbæti við þennan viðauka eru gefin dæmi um staðsetningu viðurkenningarmerkisins og -upplýsinganna sem um getur hér að framan.

6. KRÖFUR

6.1. Almennar kröfur

- 6.1.1. Endurnýjunarhvarfakútur skal vera hannaður, smíðaður og hægt að setja hann í á þann hátt að tryggt sé að ökutækið uppfylli ákvæði þessarar tilskipunar, sem það var upphaflega í samræmi við, og að losun mengunarefna sé takmörkuð með góðum árangri allan eðlilegan endingartíma ökutækisins við eðlilega notkun.
- 6.1.2. Endurnýjunarhvarfakút skal setja í á nákvæmlega sama stað og upprunalegi hvarfakúturinn var og staða súrefnisskynjara í útblásturskerfinu og annarra skynjara, ef við á, skal vera óbreytt.
- 6.1.3. Ef upprunalegi hvarfakúturinn er búinn hitavörn skal endurnýjunarhvarfakútur vera búinn jafngildri vörn.
- 6.1.4. Endurnýjunarhvarfakútur skal vera endingargóður, þ.e. hannaður og smíðaður og hægt að setja hann í á þann hátt að hann standist nægilega vel þá tæringu og oxun sem hann verður fyrir, að teknu tilliti til skilyrða við notkun ökutækisins.

6.2. Kröfur varðandi losun

Framkvæma skal prófun I á ökutækinu eða ökutækjunum, sem getið er um í lið 3.3.1 í þessum viðauka og eru búin endurnýjunarhvarfakút af þeirri gerð, sem sótt er um viðurkenningu fyrir, við þær aðstæður sem lýst er í samsvarandi viðauka við þessa tilskipun til þess að bera saman nothæfi hans og upprunalega hvarfakútsins með aðferðinni sem lýst er hér á eftir.

6.2.1. Samanburðargrundvöllur

Ökutækið eða ökutækin skulu vera búin nýjum, upprunalegum hvarfakút (sjá lið 3.3.1) sem tilkeyra skal með 12 prófunarferlum utanbæjar (prófun I, 2. hluti).

Eftir þennan undirbúning skal hafa ökutækið eða ökutækin í rými þar sem hitastig er nokkurn veginn stöðugt á bilinu 293 til 303 K (20 til 30°C). Þessi meðhöndlun skal standa í a.m.k. sex klst. og halda áfram þar til hitastig smurolíu og kælivökva hreyfilsins er sem næst hitastiginu í rýminu svo að ekki skeikar um meira en ± 2 K. Því næst skal framkvæma prófun I þrisvar sinnum.

6.2.2. Prófun á útblásturslofti með endurnýjunarhvarfakút

Í stað upprunalegs hvarfakúts prófunarökutækisins skal setja endurnýjunarhvarfakút (sjá lið 3.3.2) sem tilkeyra skal með 12 prófunarferlum utanbæjar (prófun I, 2. hluti).

Eftir þennan undirbúning skal hafa ökutækið eða ökutækin í geymslu þar sem hitastig er nokkurn veginn stöðugt á bilinu 293 til 303 K (20 til 30°C). Þessi meðhöndlun skal standa í a.m.k. sex klst. og halda áfram þar til hitastig smuroliu og kælivökva hreyfilsins er sem næst hitastiginu í rýminu svo að ekki skeikar um meira en ± 2 K. Því næst skal framkvæma prófun I þrisvar sinnum.

6.2.3. *Mat á losun mengunarefna frá ökutækjum sem búið eru endurnýjunarhvarfakútum*

Prófunarökutæki með upprunalega hvarfakútum skal vera í samræmi við viðmiðunarmörkin samkvæmt gerðarviðurkenningu ökutækisins, þ.m.t., ef við á, í samræmi við eyðingarstuðla sem beitt er á meðan á gerðarviðurkenningu ökutækisins stendur.

Kröfur varðandi losun frá ökutæki, sem búið er endurnýjunarhvarfakút, skulu teljast uppfylltar ef eftirfarandi skilyrðum um niðurstöður fyrir hvert mengunarefni (CO, HC, NOx og agnir) er fullnægt:

$$M \leq 0,85 S + 0,4 G$$

$$M \leq G$$

þar sem:

M er meðalgildi losunar eins mengunarefnis eða samanlagðrar losunar tveggja mengunarefna ⁽¹⁾ sem fæst með því að framkvæma prófun I þrisvar sinnum með endurnýjunarhvarfakút.

S er meðalgildi losunar eins mengunarefnis eða samanlagðrar losunar tveggja mengunarefna ⁽¹⁾ sem fæst með því að framkvæma prófun I þrisvar sinnum með upprunalegum hvarfakút.

G eru viðmiðunarmörk losunar eins mengunarefnis eða samanlagðrar losunar tveggja mengunarefna ⁽¹⁾ samkvæmt gerðarviðurkenningu ökutækisins, deilt í, ef við á, með eyðingarstuðlunum sem ákvarðaðir eru í samræmi við lið 6.4. Ef sótt er um viðurkenningu fyrir mismunandi gerðir ökutækja frá sama ökutækjaframleiðanda og ef þær ólíku gerðir ökutækja eru búnar upprunalegum hvarfakútum sömu gerðar er heimilt að takmarka prófun I við a.m.k. tvö ökutæki sem skulu valin með samþykki tækni-þjónustunnar sem ber ábyrgð á viðurkenningunni.

6.3. **Kröfur varðandi hávaða og bakþrýsting útblásturs**

Endurnýjunarhvarfakútur skal uppfylla tæknilegu kröfurnar í II. viðauka við tilskipun 70/157/EBE.

6.4. **Kröfur um endingu**

Endurnýjunarhvarfakútur skal vera í samræmi við kröfur liðar 5.3.5 í I. viðauka við þessa tilskipun þ.e. í samræmi við kröfur prófunar V eða í samræmi við eyðingarstuðlana í eftirfarandi töflu yfir niðurstöður prófunar I.

⁽¹⁾ Í samræmi við viðmiðunarmörkin sem eru gefin upp í lið 5.3.1.4 í I. viðauka við þá útgáfu tilskipunar 70/220/EBE sem ökutækið, búið upprunalegum hvarfakút, var gerðarviðurkennt í samræmi við.

Tafla XIII.6.4

Hreyfiflokkur	Eyðingarstuðlar				
	CO	HC ⁽¹⁾	NO _x ⁽¹⁾	HC + NO _x	Agnir
Rafkveikja	1,2	1,2	1,2	1,2 ⁽²⁾	—
Þjökkveikja	1,1	—	1,0	1,0	1,2

⁽¹⁾ Gildir einungis um ökutæki sem eru viðurkennd samkvæmt tilskipun 70/220/EBE eins og henni var breytt með tilskipun 98/69/EB eða síðari breytingatilskipunum.

⁽²⁾ Gildir einungis um ökutæki með rafkveikjuhreyfli sem eru viðurkennd samkvæmt tilskipun 70/220/EBE eins og henni var breytt með tilskipun 96/69/EB eða fyrri tilskipunum.

6.5. Kröfur varðandi samhæfi innbyggs greiningarkerfis (gilda aðeins um hvarfakúta til endurnýjunar sem eru ætlaðir til að setja í ökutæki með innbyggðu greiningarkerfi)

Ekki þarf að sýna fram á samhæfi upprunalegs hvarfakúts við innbyggt greiningarkerfi nema hann hafi verið vaktaður í upprunalegri samsetningu.

6.5.1. Sýna skal fram á samhæfi hvarfakúts til endurnýjunar við innbyggða greiningarkerfið með aðferðunum sem lýst er í 1. viðbæti XI. viðauka við tilskipun 98/69/EB.

6.5.2. Ekki skal beita ákvæðum 1. viðbætis XI. viðauka við tilskipun 98/69/EB sem gilda um aðra íhluti en hvarfakúta.

6.5.3. Framleiðandi, sem framleiðir fyrir eftirmarkað, getur notað sömu undirbúnings- og prófunaraðferðir og notaðar eru við upprunalegu gerðarviðurkenninguna. Í því tilviki skal gerðarviðurkenningaryfirvaldið setja fram, samkvæmt beiðni og án mismununar, 2. viðbæti við EB-gerðarviðurkenningavottorðið þar sem fram kemur fjöldi og gerð undirbúningsferla og gerð prófunarferlis sem framleiðandi upprunalega búnaðarins notar til prófana á hvarfakútnum m.t.t. innbyggða greiningarkerfisins.

6.5.4. Til að sannprófa að allir aðrir íhlutir, sem eru vaktaðir af innbyggða greiningarkerfinu, séu rétt uppsettir og virki rétt skal innbyggða greiningarkerfið ekki senda nein bilanaboð né hafa neina bilanakóða fyrirliiggjandi áður en endurnýjunarhvarfakútur er settur upp. Með það fyrir augum er hægt að nota mat á stöðu innbyggða greiningarkerfisins við lok prófananna sem lýst er í lið 6.2.1 í þessum viðauka.

6.5.5. Bilanaboð (sjá lið 2.5 í XI. viðauka við þessa tilskipun) mega ekki fara af stað á meðan ökutækið er í gangi samkvæmt kröfunum í lið 6.2.2 í þessum viðauka.

7. UPPLÝSINGAR

7.1. Öllum nýjum endurnýjunarhvarfakútum skulu fylgja upplýsingar um eftirfarandi:

7.1.1. Nafn eða vörumerki framleiðanda hvarfakútsins.

7.1.2. Ökutæki (með framleiðsluári), sem endurnýjunarhvarfakútur er viðurkenndur fyrir, þ.m.t., ef við á, merking sem sýnir hvort hvarfakúturinn hentar til að setja hann í ökutæki sem er með innbyggðu greiningarkerfi.

7.1.3. Leiðbeiningar um ísetningu ef þörf krefur.

7.2. Þessar upplýsingar skulu veittar:

annaðhvort í bæklingi sem fylgir með endurnýjunarhvarfakútnum, eða

á umbúðunum sem endurnýjunarhvarfakúturinn er seldur í, eða

með öðru móti.

Í öllum tilvikum verður að vera hægt að ganga að upplýsingunum í vörulista sem framleiðandi endurnýjunarhvarfakútsins dreifir á sölustaði.

8. BREYTINGAR Á GERÐ OG Á VIÐURKENNINGU

Ákvæði 5. gr. tilskipunar 70/156/EBE gilda þegar gerðar eru breytingar á gerð sem er viðurkennd samkvæmt þessari tilskipun.

9. SAMRÆMI FRAMLEIÐSLU

Gera ber ráðstafanir til að tryggja samræmi framleiðslu í samræmi við ákvæðin sem mælt er fyrir um í 10. gr. tilskipunar 70/156/EBE.

9.2. Sérákvæði

9.2.1. Athuganirnar, sem um getur í lið 2.2 í X. viðauka við tilskipun 70/156/EBE, skulu ná yfir samræmi við eiginleikana sem eru skilgreindir í lið 2.4 í þessum viðauka.

9.2.2. Við beitingu liðar 3.5 í X. viðauka við tilskipun 70/156/EBE má framkvæma prófanirnar sem lýst er í lið 6.2 í þessum viðauka (kröfur varðandi losun). Í því tilviki getur handhafi gerðarviðurkenningar farið þess á leit að upprunalegi hvarfakúturinn verði ekki notaður sem grunnur fyrir samanburð heldur endurnýjunarhvarfakútur sem hefur verið notaður við gerðarviðurkenningarprófanirnar (eða annað eintak sem sannað hefur verið að samrýmist viðurkenndri gerð). Losunargildin sem mælast með notkun eintaksins, sem er sannprófað, skulu þá ekki fara að meðaltali meira en 15% yfir meðalgildin sem mælast með notkun eintaksins sem notað er til viðmiðunar.

1. viðbætur

Upplýsingaskjal nr. ... sem fjallar um EB-gerðarviðurkenningu hvarfakúta til endurnýjunar (tilskipun 70/220/EBE eins og henni var síðast breytt með tilskipun ...)

Eftirfarandi upplýsingar skal gefa í þrítí og með efnisyfirliti ef við á. Teikningar, ef einhverjar eru, skulu vera í hæfilegum hlutföllum og nægilega nákvæmar, í stærðinni A4 eða brotnar saman í þá stærð. Ljósmyndir, ef einhverjar eru, skulu einnig vera nægilega nákvæmar.

Ef kerfi, íhlutir eða aðskildar tæknieiningar eru búin rafeindastýringu skulu fylgja upplýsingar um nothæfi þeirra.

0. ALMENNT

0.1. Tegund (viðskiptaheiti framleiðanda):

0.2. Gerð:

0.5. Nafn og heimilisfang framleiðanda:

0.7. Staðsetning og aðferð við að festa EB-gerðarviðurkenningarmarkið á þegar um er að ræða íhluti og aðskildar tæknieiningar:

0.8. Heimilisfang samsetningarverksmiðju eða -verksmiðja:

1. LÝSING Á BÚNAÐINUM

1.1. Tegund og gerð hvarfakúts til endurnýjunar:

1.2. Teikningar af endurnýjunarhvarfakút þar sem einkum koma fram allir þeir eiginleikar sem um getur í lið 2.3 í þessum viðauka:

- 1.3. Lýsing á gerð eða gerðum ökutækisins sem endurnýjunarhvarfakútur er ætlaður fyrir:
- 1.3.1. Númer og/eða tákn sem auðkenna hreyfil og ökutækjagerð eða -gerðir:
- 1.3.2. Á endurnýjunarhvarfakútur að samrýmast kröfum um innbyggða greiningarkerfið? (já/nei) ⁽¹⁾:
- 1.4. Lýsing og teikningar sem sýna stöðu endurnýjunarhvarfakúts miðað við útblástursgrein eða -greinar hreyfilsins:

2. viðbætur

Fyrirmynd

(hámarksstærð: A4 (210 x 297mm))

EB-GERÐARVIÐURKENNINGARVOTTORÐ

Stimpill yfirvalds

Tilkynning um:

- gerðarviðurkenningu ⁽¹⁾,
- rýmkun gerðarviðurkenningar ⁽¹⁾,
- synjun gerðarviðurkenningar ⁽¹⁾,
- afturköllun gerðarviðurkenningar ⁽¹⁾

á gerð ökutækis/íhlutar/aðskilinnar tæknieiningar⁽¹⁾ með hliðsjón af tilskipun ... eins og henni var síðast breytt með tilskipun ...

Gerðarviðurkenningarnúmer:

Ástæða fyrir rýmkun:

I. þáttur

- 0.1. Tegund (viðskiptaheiti framleiðanda):
- 0.2. Gerð:
- 0.3. Gerðarauðkenni, ef það kemur fram á ökutækinu/íhlutum/aðskildu tæknieiningunni ⁽²⁾:
- 0.3.1. Staðsetning auðkennisins:
- 0.4. Ökutækjaflokkur ⁽³⁾:

⁽¹⁾ Strikið yfir það sem á ekki við.

⁽²⁾ Ef í gerðarauðkenni eru rittákn sem varða ekki lýsingu á gerð ökutækis, íhlutar eða aðskilinnar tæknieiningar sem þetta gerðarviðurkenningarvottorð nær til skal setja spurningarmerki í stað rittáknanna (t.d. ABC??123??).

⁽³⁾ Eins og skilgreint er í A-þætti II. viðauka við tilskipun 70/156/EBE.

- 0.5. Nafn og heimilisfang framleiðanda:
- 0.7. Staðsetning og aðferð við að festa EB-gerðarviðurkenningarmerkið á þegar um er að ræða íhluti og aðskildar tæknieiningar:
- 0.8. Heimilisfang samsetningarverksmiðju eða -verksmiðja:

II. þáttur

1. Frekari upplýsingar (þar sem við á): sjá viðbót
2. Tækniþjónusta sem annast prófanirnar:
3. Dagsetning prófunarskýrslu:
4. Númer prófunarskýrslu:
5. Athugasemdir (ef einhverjar eru): (sjá viðbót)
6. Staður:
7. Dagsetning:
8. Undirskrift:
9. Meðfylgjandi er skrá yfir innihald upplýsingasafnsins sem viðurkenningaryfirvöld varðveita en það má fá afhent sé þess óskað.

Viðbót

við EB-gerðarviðurkenningavottorð nr. ...

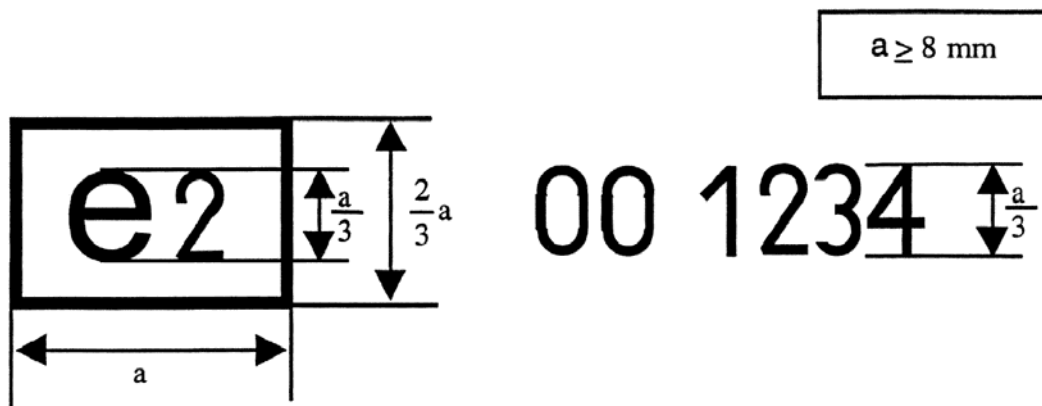
varðandi gerðarviðurkenningu hvarfakúta til endurnýjunar sem aðskilinna tæknieininga með hliðsjón af tilskipun 70/220/EBE eins og henni var síðast breytt með tilskipun ...

1. Frekari upplýsingar
 - 1.1. Tegund og gerð hvarfakúts til endurnýjunar:
 - 1.2. Gerð eða gerðir ökutækja sem þessi gerð hvarfakúts er viðurkennd fyrir sem hlutur til endurnýjunar:
 - 1.3. Gerð eða gerðir ökutækja sem endurnýjunarhvarfakútur hefur verið prófaður á:
 - 1.3.1. Hefur endurnýjunarhvarfakútur sýnt að hann samrýmist kröfum um innbyggða greiningarkerfið? (já/nei) ⁽¹⁾:
5. Athugasemdir:

⁽¹⁾ Strikið yfir það sem á ekki við.

3. viðbætur

Fyrirmynd að EB-gerðarviðurkenningarkerki

(sjá lið 5.2 í þessum viðauka)

Viðurkenningarkerkið hér að framan sem er fest á íhlut hvarfakúts til endurnýjunar sýnir að viðkomandi gerð hefur verið viðurkennd í Frakklandi (e 2) samkvæmt þessari tilskipun. Tveir fyrstu tölustafirnir í viðurkenningarnúmerinu (00) vísa til raðnúmersins sem er úthlutað fyrir nýjustu breytinguna á tilskipun 70/220/EBE. Næstu fjórir tölustafirnir (1234) eru grunnúmer gerðarviðurkenningar sem viðurkenningaryfirvald úthlutar fyrir endurnýjunarhvarfakút.“