

TILSKIPUN FRAMKVÆMDASTJÓRNARINNAR 2000/1/EB

2001/EES/46/36

frá 14. janúar 2000

um aðlögun á tækniframförum á tilskipun ráðsins 89/173/EBE um samræmingu laga aðildarríkjanna varðandi tiltekna íhluta og eiginleika landbúnaðardráttarvéla á hjólum(*)

FRAMKVÆMDASTJÓRN EVRÓPUBANDALAGANNA
HEFUR,

með hliðsjón af stofnsáttmála Evrópubandalagsins,

með hliðsjón af tilskipun ráðsins 74/150/EBE frá 4. mars 1974 um samræmingu laga aðildarríkjanna varðandi gerðarviðurkenningu á landbúnaðardráttarvélum á hjólum⁽¹⁾ eins og henni var síðast breytt með tilskipun Evrópuþingsins og ráðsins 97/54/EB⁽²⁾, einkum 11. gr.,með hliðsjón af tilskipun ráðsins 89/173/EBE frá 21. desember 1988 um samræmingu laga aðildarríkjanna varðandi tiltekna íhluta og eiginleika landbúnaðardráttarvéla á hjólum⁽³⁾ eins og henni var síðast breytt með tilskipun 97/54/EB, einkum 9. gr.,

og að teknu tilliti til eftirfarandi:

- 1) Nauðsynlegt er, svo að tekið sé tillit til tækniframfara, að endurskoða tiltekin ákvæði er varða mál og massa, einkum fyrir vélrænan tengibúnað, til að nýta sem best ISO-staðla og, til að auka öryggi, skal tilhögun prófana vera tilgreind í tilskipun 89/173/EBE fyrir hverja hugsanlega samskipan.
- 2) Ákvæði þessarar tilskipunar eru í samræmi við álit nefndarinnar um aðlögun að tækniframförum sem komið var á fót með 12. gr. tilskipunar 74/150/EBE.

SAMÞYKKT TILSKIPUN ÞESSA:

1. gr.

I., II., IV. og V. viðauka við tilskipun 89/173/EBE er hér með breytt í samræmi við viðaukann við þessa tilskipun.

2. gr.

1. Frá 1. júlí 2000 mega aðildarríkin ekki:

- synja um EB-gerðarviðurkenningu, útgáfu skjalsins sem kveðið er á um í þriðja undirlið 1. mgr. 10. gr. tilskipunar 74/150/EBE eða innlenda gerðarviðurkenningu fyrir gerð dráttarvélar, eða

— banna að dráttarvélar séu teknar í notkun,

ef dráttarvélar, sem um ræðir, uppfylla skilyrðin í tilskipun 89/173/EBE, eins og henni er breytt með þessari tilskipun.

2. Frá 1. janúar 2001 mega aðildarríkin:

- ekki lengur gefa út skjalið, sem kveðið er á um í þriðja undirlið 1. mgr. 10. gr. tilskipunar 74/150/EBE, fyrir gerð dráttarvélar sem uppfyllir ekki kröfurnar í tilskipun 89/173/EBE, eins og henni er breytt með þessari tilskipun,
- synja um innlenda gerðarviðurkenningu fyrir gerð dráttarvélar ef hún uppfyllir ekki kröfur tilskipunar 89/173/EBE, eins og henni er breytt með þessari tilskipun.

3. gr.

1. Aðildarríkin skulu samþykkja nauðsynleg lög og stjórn-sýslufyrirmæli til að fara að tilskipun þessari eigi síðar en 30. júní 2000. Þau skulu tilkynna það framkvæmdastjórninni þegar í stað.

Þegar aðildarríkin samþykkja þessar ráðstafanir skal vera í þeim tilvísun í þessa tilskipun eða þeim fylgja slík tilvísun þegar þær eru birtar opinberlega. Aðildarríkin skulu setja nánari reglur um slíka tilvísun.

2. Aðildarríkin skulu senda framkvæmdastjórninni helstu ákvæði úr landslögum sem þau samþykkja um málefni sem tilskipun þessi nær til.

4. gr.

Tilskipun þessi öðlast gildi á 20. degi eftir að hún birtist í *Stjórnartíðindum Evrópubandalaganna*.

5. gr.

Tilskipun þessari er beint til aðildarríkjanna.

Gjört í Brussel 14. janúar 2000.

Fyrir hönd framkvæmdastjórnarinnar,

Erkki LIIKANEN

framkvæmdastjóri.

(*) Þessi EB-gerð, sem birtist í Stjtið. EB L 21, 26.1.2000, bls. 16, var nefnd í ákvörðun sameiginlegu EES-nefndarinnar nr. 73/2000 frá 2. október 2000 um breytingu á II. viðauka (Tæknilegar reglugerðir, staðlar, prófanir og vottun) við EES-samninginn. Sjá EES-viðbæti við Stjórnartíðindi Evrópubandalaganna nr. 59, 14.12.2000, bls. 8.

⁽¹⁾ OJ L 84, 28.3.1974, bls. 10.

⁽²⁾ OJ L 277, 10.10.1997, bls. 24.

⁽³⁾ OJ L 67, 10.3.1989, bls. 1.

VIÐAUKI

Eftirfarandi breytingar eru gerðar á I., II., IV. og V. viðauka:

I. viðauki:

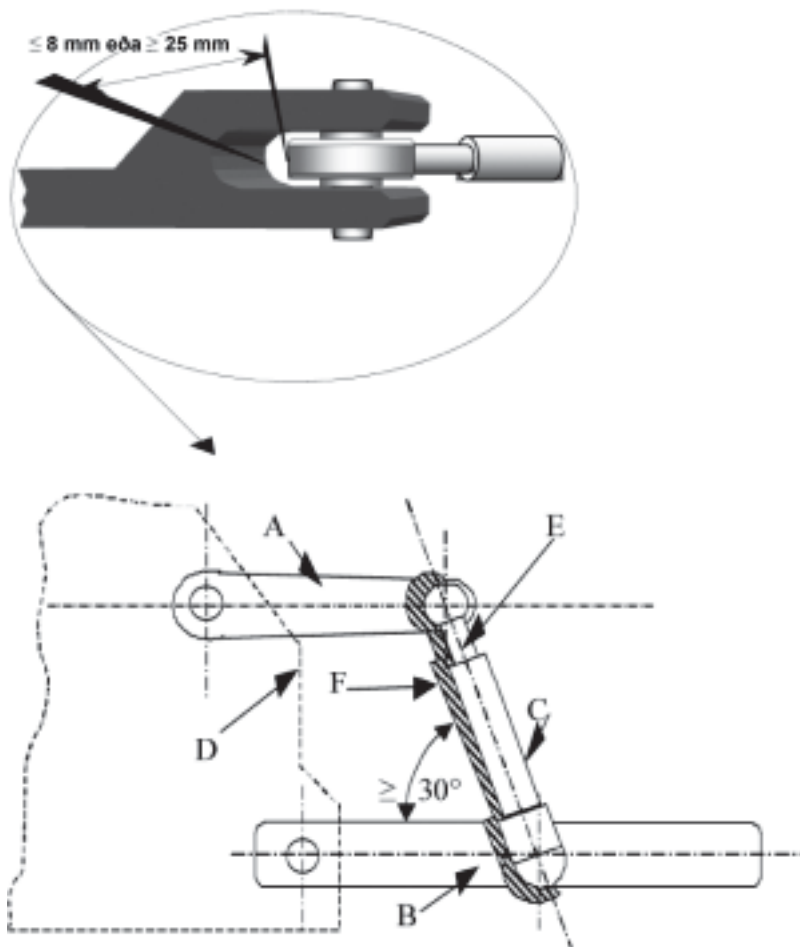
Í lið 2.1.2, kemur „2,55 m (án tillits til bungu á hjólbörðum niður við jörðu)“ í stað „2,5 m“.

II. viðauki:

1. Í lið 2.3.2.7.1:

- a) Eftirfarandi málslíður bætist við: „Þar sem lægri dráttarstöng er virkjuð beint með lyftibúnaði ákvarðast viðmiðunarplanið af miðju lóðréttu þverplani þeirrar stangar.“
- b) Í staðinn fyrir mynd 3 komi eftirfarandi mynd:

„Mynd 3



- Skýring:
- A = Lyftiarmur
 - B = Lægri dráttarstöng
 - C = Lyftistöng
 - D = Undirvagn dráttarvélar
 - E = Plan sem liggur í gegnum ása snúningspunkta á lyftistöng
 - F = Hreyfirými.

2. Í lið 2.3.2.15.2 er gildið „a“ í töflu 6 minnkað úr „50“ í „40“.

IV. viðauki:

1. Eftirfarandi liður 2.8 bætist við:

„2.8. Hafi að minnsta kosti eitt véltengi fengið EB-gerðarviðurkenningu íhluta skal leyfa aðrar gerðir véltengja eða festinga, sem eru notaðar í aðildarríkjunum, í 10 ár frá gildistöku þessarar tilskipunar án þess að EB-gerðarviðurkenning dráttarvélarinnar falli úr gildi, að því tilskildu að áfesting þeirra gefi ekki tilefni til þess að gerðarviðurkenning íhluta sé dregin í efa.“

2. Fyrsti málslíður liðar 3.4.1 verði svohljóðandi:

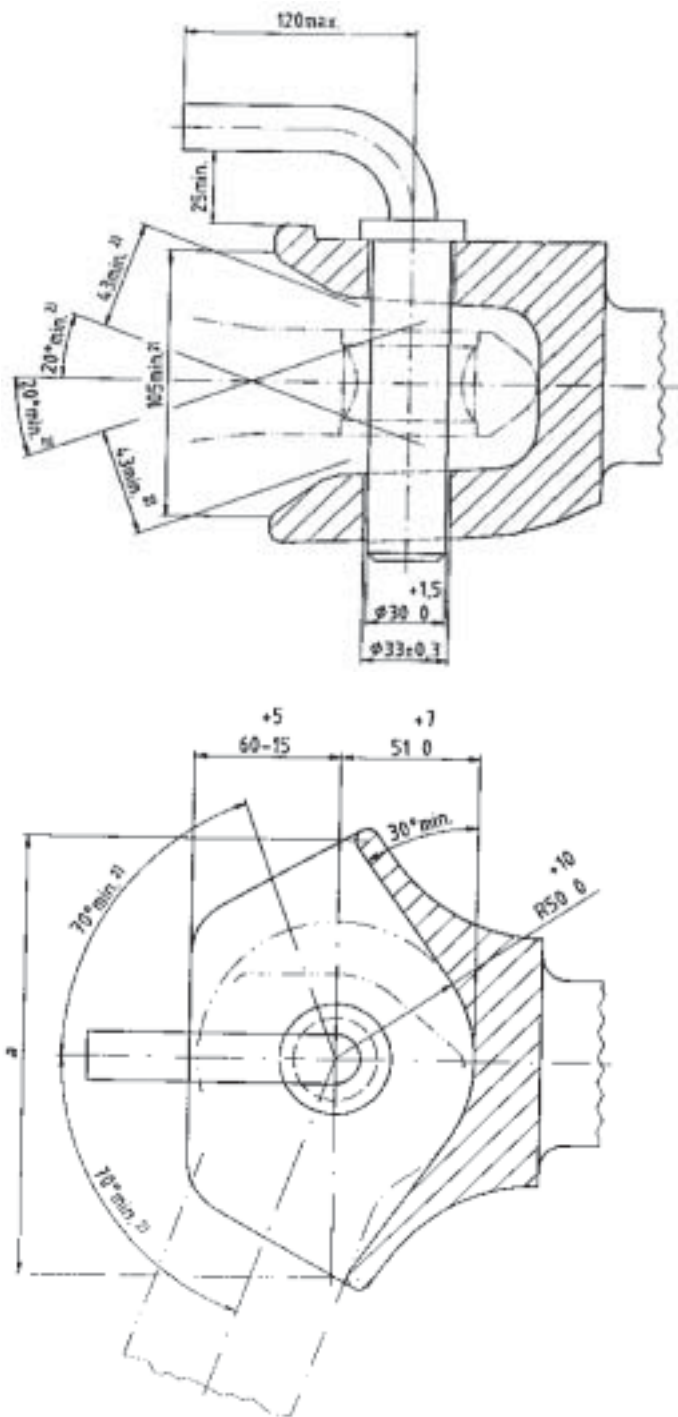
„3.4.1. Allar dráttarvélar, sem eru þyngri en 2,5 tonn með hleðslu, verða að vera búnar eftirvagnatengi þar sem bilið frá jörðu uppfyllir aðra af eftirfarandi formúlum:

$$h_1 \leq \frac{(m_a - 0,2 \cdot m_t) \cdot 1 - (S \cdot c)}{0,6 \cdot (0,8 \cdot m_t + S)}$$

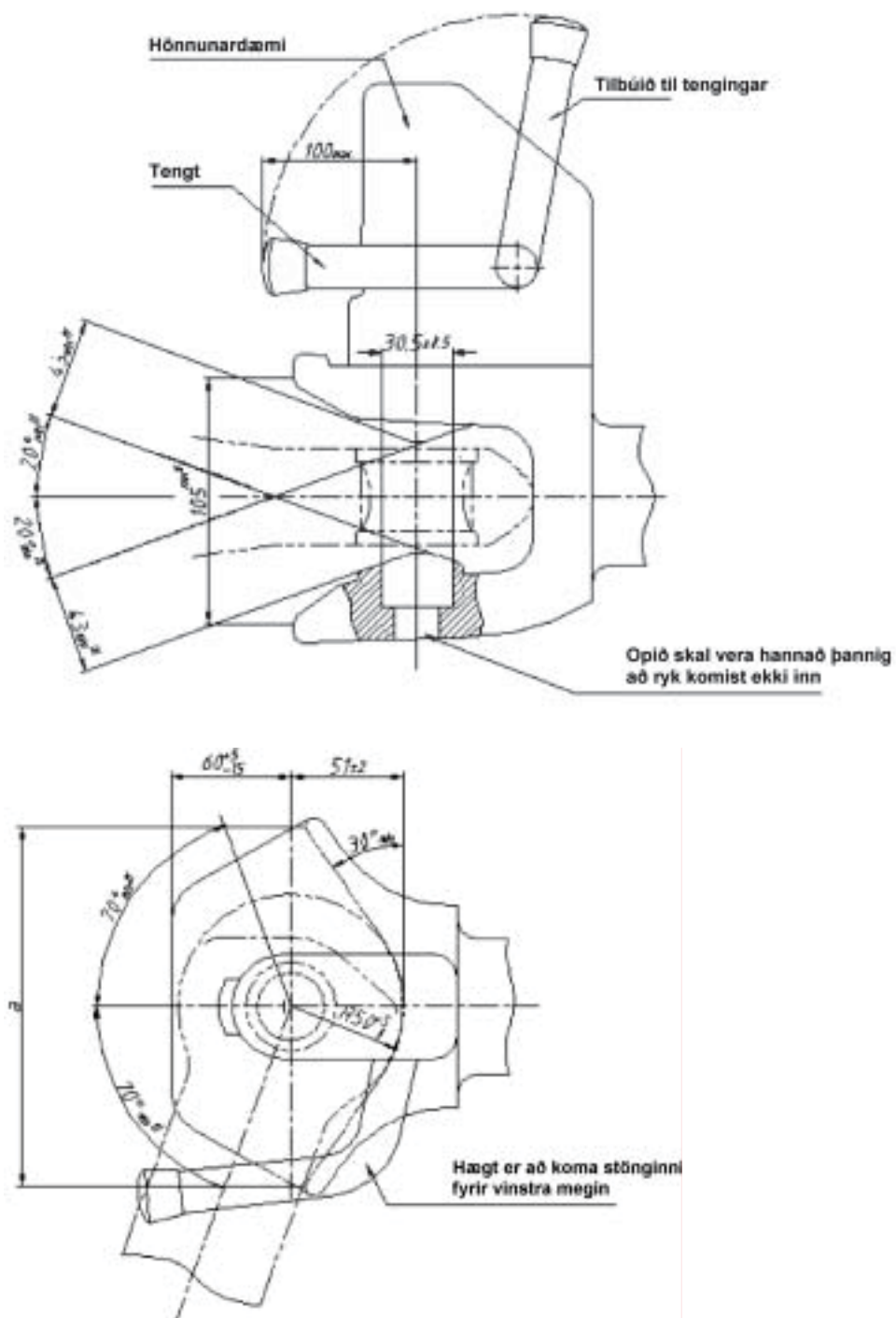
eða

$$h_2 \leq \frac{(m_{1a} - 0,2 \cdot m_t) \cdot 1 - (S \cdot c)}{0,6 \cdot (0,8 \cdot m_{1t} - 0,2 \cdot m_t + S)}$$

3. Í 1. viðbæti komi eftirfarandi myndir, 1a, 1b og 1c, í staðinn fyrir mynd 1:

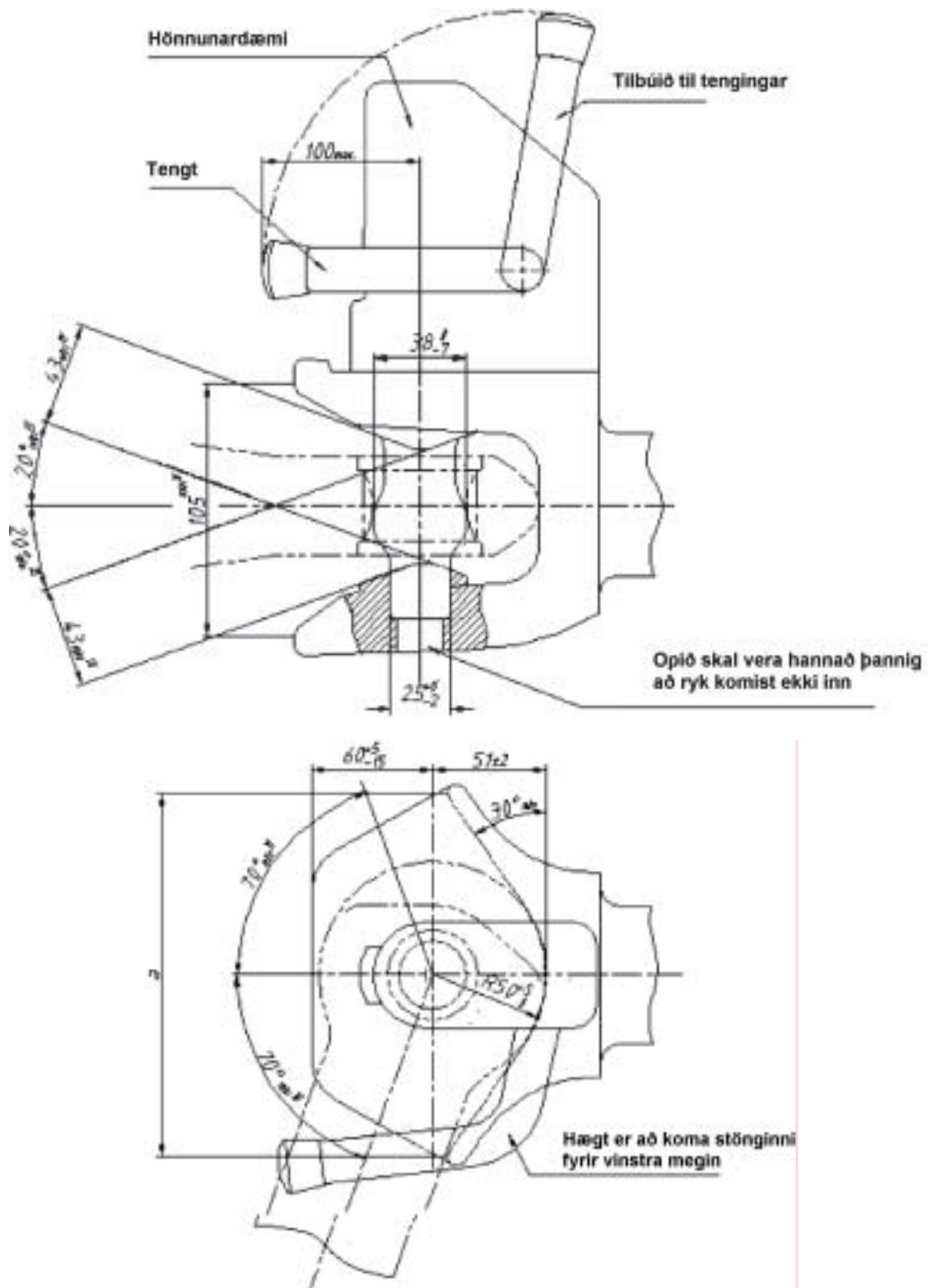


Mynd 1a
Ósjálfvirkar eftirvagnatengingar með sívölum láspinna



Mynd 1b

Sjálfvirkar eftirvagnatengingar með sívölum láspinna



Mynd 1c

Sjálfvirkar eftirvagnatengingar með bogalaga láspinna

4. Í lið 3.2 í 2. viðbæti falli eftirfarandi formúla niður:

$$'F = \sqrt{F_h^2 + F_v^2}'$$

í hennar stað komi eftirfarandi formúla:

$$'F = \sqrt{F_h^2 + F_v^2}'$$

5. Í 4. viðbæti:

- a) Í stað inngangsorða og texta annars undirliðar komi eftirfarandi:

EB-gerðarviðurkenningarkerki íhluta er samsett úr:

- réttthyngi utan um lítið „e“, þar á eftir komi auðkennandi ták (bókstafir eða tölustafir) aðildarríkisins sem veitti gerðarviðurkenningu íhluta:

1 fyrir Þýskaland; 2 fyrir Frakkland; 3 fyrir Ítalíu; 4 fyrir Holland; 5 fyrir Svíþjóð; 6 fyrir Belgíu; 9 fyrir Spán; 11 fyrir Breska konungsríkið; 12 fyrir Austurríki; 13 fyrir Lúxemborg; 17 fyrir Finnland; 18 fyrir Danmörku; 21 fyrir Portúgal; 23 fyrir Grikkland; 24 fyrir Írland.“

- b) Í öðrum undirlið falli orðin „undir og“ niður.

V. viðauki:

Í stað liðar 2.1.3 komi eftirfarandi:

„EB-gerðarviðurkenningarnúmer:

EB-gerðarpröfunarnúmerið er samsett úr litlu „e“, þar á eftir kemur auðkennandi ták (bókstafir eða tölustafir) aðildarríkisins sem veitti EB-gerðarviðurkenningu: 1 fyrir Þýskaland; 2 fyrir Frakkland; 3 fyrir Ítalíu; 4 fyrir Holland; 5 fyrir Svíþjóð; 6 fyrir Belgíu; 9 fyrir Spán; 11 fyrir Breska konungsríkið; 12 fyrir Austurríki; 13 fyrir Lúxemborg; 17 fyrir Finnland; 18 fyrir Danmörku; 21 fyrir Portúgal; 23 fyrir Grikkland; 24 fyrir Írland,

og gerðarviðurkenningarnúmerið sem samsvarar númeri gerðarviðurkenningavottorðsins sem er gefið út vegna gerðar ökutækisins.

Stjarna komi á milli lágstafsins „e“, með auðkennandi tákni aðildarríkisins sem veitir gerðarviðurkenninguna á eftir, og gerðarviðurkenningarnúmersins.“